

Silivri İlçe Millî Eğitim Müdürlüğü

2019 – 2023 Stratejik Planı

Silivri / İstanbul - 2019

Kaymakam Sunuşu



Ülke olarak 2023'e milletçe koşarken en mühim alanlarımızdan birinin eğitim öğretim olduğunun bilincindeyiz. 2023 Eğitim Vizyonu Belge'miz Cumhurbaşkanlığı düzeyinde sahiplenilmiş ve sağlam felsefi bir altyapının üzerine oturtulmuştur.

Cumhurbaşkanımız Sayın Recep Tayyip ERDOĞAN'ın tarifinden hareketle; akliselim, kalbiselim, zevkiselim bireyler yetiştirmek hepimizin ortak görevidir. Bu görev bilincinin ışığında kurumlarımızın "stratejik planlama" konusundaki çalışmalarını hassasiyetle takip ediyor onlara bu hususta gerekli desteği vermeyi öncelikli vazifelerimizden biri olarak kabul ediyoruz.

1739 Sayılı Milli Eğitim Temel Kanunu'nda "Bireylerimizi beden, zihin, ahlak, ruh ve duygu bakımlarından dengeli ve sağlıklı şekilde gelişmiş bir kişiliğe ve karaktere, hür ve bilimsel düşünme gücüne, geniş bir dünya görüşüne sahip, insan haklarına saygılı, kişilik ve

teşebbüse değer veren, topluma karşı sorumluluk duyan; yapıcı, yaratıcı verimli kişiler olarak yetiştirmek" şeklinde ifade edilen amaçlar doğrultusunda İlçe Millî Eğitim Müdürlüğümüz de üzerine düşen görevi yerine getirmiş ve stratejik planını hazırlamıştır. Stratejik planın hazırlanmasında rol alan yürütme kurulu üyelerine, hizmet birimi sorumlularına ve paydaşlarına bu başarılı çalışmaya verdikleri katkılardan dolayı teşekkür ediyorum.

Ali PARTAL
Silivri Kaymakamı

İlçe Müdürümüzün Sunuşu



Günümüz dünyasında; her alanda yaşanan hızlı gelişmelere paralel olarak eğitimin amaçlarında, yöntemlerinde ve işlevlerinde değişimin olması vazgeçilmez, ertelenmez ve kaçınılmaz bir sonuçtur. Söz konusu eğitim olunca Cumhurbaşkanı'mızın 2023 Eğitim Vizyonu Belgesi'nde de yer alan eğitim konusundaki şu sözleri önem arz etmektedir: "Eğitim öğretim sistemimizin hedefi; sadece kariyer yapmaya veya sınav geçmeye odaklı bireyler yerine, akliselim, kalbiselim, zevkiselim sahibi bir nesil yetiştirmek olmalıdır. İçinde bulunduğumuz dönem bu tür radikal adımları atabileceğimiz münbit bir dönemdir. Allah'a hamdolsun Türkiye böyle bir sistemi inşa edecek birikime, imkana, kaynağa şu an fazlasıyla sahiptir."

Millî Eğitim Bakanlığı birimlerinin hazırladığı stratejik planlama ile; izlenebilir, ölçülebilir ve geliştirilebilir çalışmaların uygulamaya konulması daha da mümkün hale gelecektir. Eğitim sisteminde planlı şekilde gerçekleştirilecek atılımlar; ülke bazında planlı bir gelişmenin ve başarının da yolunu açacaktır.

Eğitim ve öğretim alanında mevcut değerlerimizin bilişsel kazanımlarla

kaynaştırılması; ülkemizin ekonomik, sosyal, kültürel yönlerden gelişimine önemli ölçüde katkı sağlayacağı inancını taşımaktayız. Bu anlamda Millî Eğitim Bakanı'mızın sözleri yolumuza ışık tutacak mahiyettedir: "Bugünden başlayarak 21. Yüzyıl Talim ve Terbiye Modelimiz ile 2023 Eğitim Vizyonu'nun temel hedefi, ahlak telakkisine dayalı ve insanı merkeze konumlandıran bir varlık ve bilgi anlayışına hayat vermektir." Stratejik planlama, kamu kurumlarının varlığını daha etkili bir biçimde sürdürebilmesi ve kamu yönetiminin daha etkin, verimli, değişim ve yeniliklere açık bir yapıya kavuşturulabilmesi için temel bir araç niteliği taşımaktadır.

Bu anlamda, 2019-2023 dönemi stratejik planının; belirlenmiş aksaklıkların çözüme kavuşturulmasını ve çağdaş eğitim ve öğretim uygulamalarının bilimsel yönleriyle başarıyla yürütülmesini sağlayacağı inancını taşımaktayız. Bu çalışmayı planlı kalkınmanın bir gereği olarak görüyor; planın hazırlanmasında emeği geçen tüm paydaşlara teşekkür ediyor, ilçemiz, ilimiz ve ülkemiz eğitim sistemine hayırlı olmasını diliyorum.

Ahmet AY
Silivri İlçe Millî Eğitim Müdürü

İçindekiler

Kaymakam Sunuşu	1
İlçe Müdürümüzün Sunuşu.....	2
İçindekiler	3
Tablolar	7
Şekiller.....	7
Kısaltmalar	8
İlçe Millî Eğitim Hizmet Birimleri.....	10
Tanımlar.....	11
Giriş ve Hazırlık Süreci.....	13
Genelge, Hazırlık Programı, Ekip ve Kurullar.....	14
Durum Analizi	16
Kurumsal Tarihçe	16
Mevzuat Analizi	19
Üst Politika Belgeleri Analizi.....	20
Faaliyet Alanları ile Ürün ve Hizmetlerin Belirlenmesi	21
Paydaş Analizi	21
Kuruluş İçi Analiz	25
İnsan Kaynakları ve Teşkilat Yapısı.....	26

Teknolojik Kaynaklar.....	29
Mali Kaynaklar	30
PESTLE Analizi.....	31
GZFT Analizi.....	32
Tespitler ve İhtiyaçların Belirlenmesi.....	37
Geleceğe Bakış.....	38
Misyon, Vizyon ve Temel Değerler	38
Amaç ve Hedeflere İlişkin Mimari	40
Amaç, Hedef, Gösterge ve Stratejiler.....	44
Amaç 1: Bütün öğrencilerimize, medeniyetimizin ve insanlığın ortak değerleri ile çağın gereklerine uygun bilgi, beceri, tutum ve davranışların kazandırılması sağlanacaktır.	44
Hedef 1.1: Tüm kademelerde bütünsel, yetenek kümeleri ile ilişkilendirilmiş, esnek bir eğitim anlayışı hayata geçirilecektir.	44
Hedef 1.2: Etkin bir ölçme ve değerlendirme sistemi ile tüm alanlarda ve eğitim kademelerinde, öğrencilerimizin her düzeydeki yeterlilikleri izlenecek ve değerlendirilecektir.....	46
Hedef 1.3: Öğrencilerin yaş, okul türü ve programlarına göre gereksinimlerini dikkate alan beceri temelli Yabancı Dil Yeterlilikleri Sistemi etkin bir şekilde uygulanacaktır.....	47
Hedef 1.4: Öğrenme süreçlerini destekleyen dijital içerik ve beceri destekli dönüşüm ile öğrenci ve öğretmenlerimizin eşit öğrenme ve öğretme fırsatlarını yakalamaları ve öğrenmenin sınıf duvarlarını aşması sağlanacaktır.....	49
Amaç 2: Çağdaş normlara uygun, etkili, verimli yönetim ve organizasyon yapısı ve süreçleri hâkim kılınacaktır.....	51
Hedef 2.1: Yönetim ve öğrenme etkinliklerinin izlenmesi, değerlendirilmesi ve geliştirilmesi amacıyla veriye dayalı yönetim yapısına geçilecektir.....	51
Hedef 2.2: Tüm eğitim çalışanlarının gelişimleri desteklenecektir.....	52

Hedef 2.3: Eğitimin niteliğinin artırılması ve okullarda planlı yönetim anlayışının yerleşmesi amacıyla bütçe ile plan bağı kuran verimli bir finansman modeline geçilecektir.....	54
Amaç 3: Okul Öncesi Eğitim ve Temel Eğitimde öğrencilerimizin bilişsel, duygusal ve fiziksel olarak çok yönlü gelişimleri sağlanacaktır.	56
Hedef 3.1: Erken Çocukluk Eğitiminin niteliği ve yaygınlığı artırılacak, Toplum Temelli Erken Çocukluk Eğitimi çeşitlendirilerek yaygınlaştırılacaktır.....	56
Hedef 3.2: Öğrencilerimizin bütüncül gelişimini önemseyen bir Temel Eğitim anlayışına geçilerek okullaşma oranı artırılacaktır... 58	58
Hedef 3.3: Temel Eğitimde okulların niteliğini artıracak yenilikçi uygulamalara yer verilecektir.....	60
Amaç 4: Öğrencileri ilgi, yetenek ve kapasiteleri doğrultusunda hayata ve üst öğretime hazırlayan bir Ortaöğretim Sistemi ile toplumsal sorunlara çözüm üreten, ülkenin sosyal, kültürel ve ekonomik kalkınmasına katkı sunan öğrenciler yetiştirilecektir.	62
Hedef 4.1: Ortaöğretime erişim imkânları ve tamamlama oranları artırılacaktır.....	62
Hedef 4.2: Ortaöğretim kurumlarımız, değişen dünyanın gerektirdiği becerileri sağlayan ve değişimin aktörü olacak öğrenciler yetiştiren bir yapıya kavuşturulacaktır.....	63
Hedef 4.3: Ülkemizin entelektüel sermayesini artırmak, medeniyet ve kalkınmaya destek vermek amacıyla Fen Liselerinin nitelikleri artırılacaktır.	65
Hedef 4.4: İmam Hatip Okullarının kendi özgünlüğü içinde niteliği artırılacaktır.	66
Amaç 5: Özel Eğitim ve Rehberlik Hizmetlerinin etkinliği artırılarak bireylerin bedensel, ruhsal ve zihinsel gelişimleri desteklenecektir.	68
Hedef 5.1: Okul Rehberlik ve Psikolojik Danışmanlık hizmetleri etkin olarak yürütülecektir.	68
Hedef 5.2: Bütünleştirme kapsamındaki eğitim ilkeleri benimsenerek sosyal yaşam merkezi olan okullarımızda birlikte yaşama kültürü geliştirilecektir.	69
Hedef 5.3: Özel yetenekli öğrencilerimiz, ilgi ve yetenekleri doğrultusunda akranları ile bir arada olacak şekilde uygun eğitim yaklaşımları ile desteklenecektir.	71

Hedef 5.4: Özel gereksinimli bireyleri performansları doğrultusunda geliştirilen akademik, sosyal, mesleki alanlarda destekleyen bir eğitim yaklaşımı benimsenecektir.	73
Hedef 5.5: Özel gereksinimli çocukların Erken Tanı ve Erken Eğitim Hizmeti almaları sağlanacaktır.	74
Amaç 6: Toplumun ihtiyacı ve sektör taleplerinin gerektirdiği yetkinliklere göre düzenlenecek olan Mesleki ve Teknik Eğitim ve Hayat Boyu Öğrenme sistemleri etkin bir biçimde uygulanacaktır.	76
Hedef 6.1: Mesleki ve Teknik Eğitime atfedilen değer ve erişim imkânları artırılacaktır.	76
Hedef 6.2: Mesleki ve Teknik Eğitimde yeni nesil öğretim programlarının etkin uygulanması sağlanacak, beşeri ve fiziki altyapı iyileştirilecektir.	78
Hedef 6.3: Mesleki ve Teknik Eğitim-istihdam-üretim ilişkisi güçlendirilecektir.	80
Hedef 6.4: Bireylerin iş ve yaşam kalitelerini yükseltmek amacıyla Hayat Boyu Öğrenme faaliyetlerine katılım ve tamamlama oranları artırılacaktır.	82
Amaç 7: Uluslararası standartlar gözetilerek tüm okullarımız için destekleyici bir Özel Öğretim yapısı hayata geçirilecektir.	84
Hedef 7.1: Özel Öğretime devam eden öğrenci oranı artırılarak Özel Öğretim Kurumlarının yönetim ve denetim yapısı güçlendirilecektir.	84
Hedef 7.2: Sertifika eğitimi veren kurumların niteliğini artırmaya yönelik düzenlemeler çerçevesinde etkin uygulamalar hayata geçirilecektir.	85
Maliyetlendirme	87
İzleme ve Değerlendirme	91
Silivri İlçe Millî Eğitim Müdürlüğü 2019-2023 Stratejik Planı İzleme ve Değerlendirme Modeli.....	91
İzleme ve Değerlendirme Sürecinin İşleyişi	92
Performans Göstergeleri.....	93

Tablolar

Tablo 1: Silivri İlçe MEM Stratejik Plan Üst Kurulu.....	15
Tablo 2: Silivri İlçe MEM Stratejik Planlama Ekibi.....	15
Tablo 3: Üst Politika Belgeleri.....	20
Tablo 4: Eğitim-Öğretim Hizmetleri Sınıfı Dışı Personel Sayısı	27
Tablo 5:Eğitim-Öğretim Sınıfı Personel Sayısı	28
Tablo 6:2018-2019 Eğitim Öğretim Yılı Öğrenim Durumları	29
Tablo 7: 2019 Yılı MEB Bütçe Tasarısı (Ekonomik Sınıflandırma)	31
Tablo 8:GZFT Analizi.....	33
Tablo 9: Kaynak Tablosu	88
Tablo 10: Amaç ve Hedef Maliyetleri Tablosu.....	89

Şekiller

Şekil 1: Teşkilat Yapısı	26
Şekil 2: İzleme ve Değerlendirme Süreci.....	92

Kısaltmalar

MEB	Millî Eğitim Bakanlığı	AYÇ	Avrupa Yeterlilikler Çerçevesi
MEM	Millî Eğitim Müdürlüğü	İHL	İmam-Hatip Lisesi
İKB	İnsan Kaynakları Bölümü	DynEd	Dynamic Education (Dinamik Eğitim)
SP	Stratejik Plan	BİLSEM	Bilim ve Sanat Merkezi
TKY	Toplam Kalite Yönetimi	MTE	Mesleki ve Teknik Eğitim
AB	Avrupa Birliği	MTSK	Motorlu Taşıt Sürücüleri Kursu
İSTKA	İstanbul Kalkınma Ajansı	RAM	Rehberlik ve Araştırma Merkezi
MEBBİS	Millî Eğitim Bakanlığı Bilişim Sistemleri	SWOT	Strengths, Weaknesses, Opportunities, Threats (Güçlü, Zayıf, Fırsat, Tehdit)
E-okul	Okul Yönetim Bilgi Sistemi	PEST	Politik, Ekonomik, Sosyolojik, Teknolojik
FATİH	Fırsatları Artırma ve Teknolojiyi İyileştirme Hareketi	GZFT	Güçlü, Zayıf, Fırsat, Tehdit
ÖSYM	Ölçme, Seçme ve Yerleştirme Merkezi	TÜİK	Türkiye İstatistik Kurumu
YGS	Yükseköğretime Geçiş Sınavı	CİMER	Cumhurbaşkanlığı İletişim Merkezi
LGS	Liselere Geçiş Sistemi	STK	Sivil Toplum Kuruluşları
HBÖ	Hayat Boyu Öğrenme	AYÇ	Avrupa Yeterlilikler Çerçevesi
HBÖSB	Hayat Boyu Öğrenme Strateji Belgesi	İHL	İmam-Hatip Lisesi
TEŞM	Temel Eğitim Şube Müdürlüğü	OŞB	Orta Öğretim Şube Müdürlüğü
MTEŞM	Mesleki ve Teknik Eğitim Şube Müdürlüğü	DÖŞM	Din Öğretimi Şube Müdürlüğü
ÖERŞM	Özel Eğitim ve Rehberlik Hizmetleri Şube Müdürlüğü	HBÖŞM	Hayat Boyu Öğrenme Şube Müdürlüğü
ÖÖKŞM	Özel Öğretim Kurumları Şube	BİETŞM	Bilgi İşlem ve Eğitim Teknolojileri Şube

	Müdürlüğü		Müdürlüğü
SGŞM	Strateji Geliştirme Şube Müdürlüğü	YÖYDEŞM	Yüksek Öğretim ve Yurt Dışı Eğitimi Şube Müdürlüğü
ÖDSHŞM	Ölçme Değerlendirme ve Sınav Hizmetleri Şube Müdürlüğü	İKŞM	İnsan Kaynakları Şube Müdürlüğü
DHŞM	Destek Hizmetleri Şube Müdürlüğü	İEŞM	İnşaat ve Emlak Şube Müdürlüğü
ÖB	Özel Büro		

İlçe Millî Eğitim Hizmet Birimleri

1. TEMEL EĞİTİM BÖLÜMÜ
2. ORTA ÖĞRETİM BÖLÜMÜ
3. MESLEKİ VE TEKNİK EĞİTİM BÖLÜMÜ
4. DİN ÖĞRETİMİ BÖLÜMÜ
5. ÖZEL EĞİTİM VE REHBERLİK BÖLÜMÜ
6. HAYAT BOYU ÖĞRENME BÖLÜMÜ
7. ÖZEL ÖĞRETİM KURUMLARI BÖLÜMÜ
8. BİLGİ İŞLEM VE EĞİTİM TEKNOLOJİLERİ BÖLÜMÜ
9. STRATEJİ GELİŞTİRME BÖLÜMÜ
10. ÖLÇME, DEĞERLENDİRME VE SINAV HİZMETLERİ BÖLÜMÜ
11. HUKUK HİZMETLERİ BÖLÜMÜ
12. İNSAN KAYNAKLARI BÖLÜMÜ
13. DESTEK HİZMETLERİ BÖLÜMÜ
14. İNŞAAT VE EMLAK BÖLÜMÜ
15. YÜKSEKÖĞRETİM VE YURT DIŞI EĞİTİMİ BÖLÜMÜ
16. ÖZEL BÜRO

Tanımlar

Bütünleştirici Eğitim (Kaynaştırma Eğitimi): Özel eğitime ihtiyacı olan bireylerin eğitimlerini, destek eğitim hizmetleri de sağlanarak akranlarıyla birlikte resmî veya özel örgün ve yaygın eğitim kurumlarında sürdürmeleri esasına dayanan özel eğitim uygulamalarıdır.

Coğrafi Bilgi Sistemi (CBS) : Dünya üzerindeki karmaşık sosyal, ekonomik, çevresel vb. sorunların çözümüne yönelik mekâna/konuma dayalı karar verme süreçlerinde kullanıcılara yardımcı olmak üzere, büyük hacimli coğrafi verilerin; toplanması, depolanması, işlenmesi, yönetimi, mekânsal analizi, sorgulaması ve sunulması fonksiyonlarını yerine getiren donanım, yazılım, personel, coğrafi veri ve yöntem bütünüdür.

Destekleme ve Yetiştirme Kursları: Resmî ve özel örgün eğitim kurumlarına devam eden öğrenciler ile yaygın eğitim kurumlarına devam etmekte olan kursiyerleri, örgün eğitim müfredatındaki derslerle sınırlı olarak, destekleme ve yetiştirme amacıyla açılan kurslardır.

Eğitsel Değerlendirme: Bireyin tüm gelişim alanlarındaki özellikleri ve akademik disiplin alanlarındaki yeterlilikleri ile eğitim ihtiyaçlarını eğitsel amaçla belirleme sürecidir.

İşletmelerde Meslekî Eğitim: Meslekî ve teknik eğitim okul ve kurumları öğrencilerinin beceri eğitimlerini işletmelerde, teorik eğitimlerini ise meslekî ve teknik eğitim okul ve kurumlarında veya işletme ve kurumlarca tesis edilen eğitim birimlerinde yaptıkları eğitim uygulamalarını ifade eder.

Okul-Aile Birlikleri: Eğitim kampüslerinde yer alan okullar dâhil Bakanlığa bağlı okul ve eğitim kurumlarında kurulan birliklerdir.

Ortalama Eğitim Süresi: Birleşmiş Milletler Kalkınma Programının yayınladığı İnsani Gelişme Raporu'nda verilen ve 25 yaş ve üstü kişilerin almış olduğu eğitim sürelerinin ortalaması şeklinde ifade edilen eğitim göstergesini ifade etmektedir.

Öğrenme Analitiği Platformu: Eğitsel Veri Ambarı üzerinde çalışacak, öğrencilerin akademik verileriyle birlikte ilgi, yetenek ve mizacına yönelik verilerinin de birlikte değerlendirildiği platformdur.

Örgün Eğitim Dışına Çıkma: Ölüm ve yurt dışına çıkma haricindeki nedenlerin herhangi birisine bağlı olarak örgün eğitim kurumlarından ilişik kesilmesi durumunu ifade etmektedir.

Örgün Eğitim: Belirli yaş grubundaki ve aynı seviyedeki bireylere, amaca göre hazırlanmış programlarla, okul çatısı altında düzenli olarak yapılan eğitimidir. Örgün eğitim; okul öncesi, ilkokul, ortaokul, ortaöğretim ve yükseköğretim kurumlarını kapsar.

Özel Politika veya Uygulama Gerektiren Gruplar (Dezavantajlı Gruplar): Diğer gruplara göre eğitiminde ve istihdamında daha fazla güçlük çekilen kadınlar, gençler, uzun süreli işsizler, engelliler gibi bireylerin oluşturduğu grupları ifade eder.

Özel Yetenekli Çocuklar: Yaşıtlarına göre daha hızlı öğrenen, yaratıcılık, sanat, liderliğe ilişkin kapasitede önde olan, özel akademik yeteneğe sahip, soyut fikirleri anlayabilen, ilgi alanlarında bağımsız hareket etmeyi seven ve yüksek düzeyde performans gösteren bireydir.

Tanılama: Özel eğitime ihtiyacı olan bireylerin tüm gelişim alanlarındaki özellikleri ile yeterli ve yetersiz yönlerinin, bireysel özelliklerinin ve ilgilerinin belirlenmesi amacıyla tıbbî, psiko-sosyal ve eğitim alanlarında yapılan değerlendirme sürecidir.

Ulusal Dijital İçerik Arşivi: Öğrenme süreçlerini destekleyen beceri destekli dönüşüm ile ülkemizin her yerinde yaşayan öğrenci ve öğretmenlerimizin eşit öğrenme ve öğretme fırsatlarını yakalamaları ve öğrenmenin sınıf duvarlarını aşması sağlamaya yönelik eğitsel dijital içerik ambarıdır.

Uzaktan Eğitim: Her türlü iletişim teknolojileri kullanılarak zaman ve mekân bağımsız olarak insanların eğitim almalarının sağlanmasıdır.

Yaygın Eğitim: Örgün eğitim sistemine hiç girmemiş ya da örgün eğitim sisteminin herhangi bir kademesinde bulunan veya bu kademedен ayrılmış ya da bitirmiş bireylere; ilgi, istek ve yetenekleri doğrultusunda ekonomik, toplumsal ve kültürel gelişmelerini sağlayıcı nitelikte çeşitli süre ve düzeylerde hayat boyu yapılan eğitim, öğretim, üretim, rehberlik ve uygulama etkinliklerinin bütünüdür.

Zorunlu Eğitim: Dört yıl süreli ve zorunlu ilkokullar ile dört yıl süreli, zorunlu ve farklı programlar arasında tercihe imkân veren ortaokullar ve imam-hatip ortaokullarından oluşan ilköğretim ile ilköğretime dayalı, dört yıllık zorunlu, örgün veya yaygın öğrenim veren genel, mesleki ve teknik ortaöğretim kademelerinden oluşan eğitim sürecini ifade eder.

Giriş ve Hazırlık Süreci

Milli Eğitim Bakanlığı tarafından hazırlanan 2023 Eğitim Vizyonu verileri ve 5018 sayılı Kamu Mali Yönetimi ve Kontrol Kanunu ile planlar ve bütçelerin bir yönetim aracı olma niteliği öne çıkmış ve geçmişten farklı olarak yönetsel sorumluluk, merkezi birimlerden hizmeti üreten kurumlara devredilmiştir. Bu çerçevede plan, program ve bütçelerin temel amacı, kaynakların etkin, ekonomik ve verimli tahsisi ve kullanımı şeklinde yeni mali yönetim sistemi içinde tanımlanmıştır. 5018 sayılı Kanununun 9 uncu maddesinde, kamu idarelerinin bütçelerinin stratejik planlarında yer alan misyon, vizyon, stratejik amaç ve hedeflerle uyumlu ve performans esasına dayalı olarak hazırlayacakları belirtilmiştir. Ödeneklerin etkin kullanımı öncelikle bütçelerin plan ve programlara uygun bir şekilde hazırlanması ile mümkündür. Dolayısı ile stratejik planların iyi hazırlanması ve birimler tarafından sahiplenilmesi yönetsel başarıyı sağlayan bütçe başarısını da beraberinde getirecektir.

Stratejik planlama, kuruluşların mevcut durum, misyon ve temel ilkelerinden hareketle bir vizyon oluşturmaları, bu vizyona uygun amaç ve hedefler saptamaları, ölçülebilir göstergeler geliştirerek, başarıyı izleme ve değerlendirme sürecini ifade eden katılımcı ve esnek bir planlama yaklaşımıdır.

Stratejik planın program ve bütçeler yoluyla hayata geçirilmesinde, ihtiyaç duyulan kaynak mevcut bütçe tavanlarının belirleyiciliğinde, gerçekçi bir şekilde ön görülmeye çalışılmış, amaç ve hedeflere önceliklere uygun bir şekilde dağıtılmıştır. Çalışmanın sonunda yer alan izleme ve değerlendirme bölümü ile stratejik plan hedeflerinin kurumsal sonuçlara ve çıktılara dönüşüp dönüşmediğinin izlenmesi ve değerlendirilmesine yönelik olarak bir genel çerçevede yer verilmiştir.

Çalışmalara “planlamanın planlanması” ile başlanmış, çalışma takvimi, çalışmanın katılımcıları ve yöntemi Stratejik Planlama Ekibi tarafından öncelikle belirlenmiştir. Planlama sürecinde stratejik yönetim ve planlama kapasitesi oluşturmak üzere eğitime özel önem verilmiş, Stratejik Planlama Ekibinin ve birimlerde kurulan diğer ekiplerin eğitimi gerçekleştirilmiştir.

Müdürlüğümüzde MEB Strateji Geliştirme Başkanlığının 66968699/602.04/2498734 sayılı ve 16.09.2013 tarihli yazısı ve MEB Strateji Geliştirme Başkanlığının 2013/26 no’lu genelgesi doğrultusunda 2019-2023 stratejik plan hazırlama süreci başlatılmıştır.

İlçe Millî Eğitim Müdürlüğünün 2019-2023 dönemi stratejik planının hazırlanması sürecinin temel aşamaları şunlardır:

Kurul ve ekiplerin oluşturulması, çalışma takviminin hazırlanması, uygulanacak yöntemlerin ve yapılacak çalışmaların belirlenmesi.

1-Stratejik Planlama Üst Kurulunun oluşturulmasında ilk öncelikle ilçeyi tanıyan, stratejik planlamayla ve AR-GE ile ilgilenmiş bireyler seçilmiştir. İlçe Milli Eğitim Müdürü, İlçe Millî Eğitim Şube Müdürü (1), Okul Müdürü (3) olmak üzere toplam 5 üyeden oluşmuştur.

Hem üst kurul hem de planlama ekibi ortak bir toplantıyla ilçenin stratejisi ve okullarda yapılacak planlamanın nasıl yönlendirileceği konusunda toplantılar düzenlenmiştir. Kurumun taslak olarak hazırlanan misyon, vizyon, temel ilke ve değerleri ile ilgili çalışma da üst kurulun görüşüne sunulmuş ve kuruma ait misyon, vizyon, temel ilke ve değerler üst kurulun değerlendirmesi sonucunda belirlenmiştir.

2- İlçe planlama ekibinin oluşturulmasında ise her okul türünden temsilcinin olmasına gayret edilmiştir. Koordinatör olarak belirlenen kişi üzerinden hem okullar hem de ilçe verileri toplanmış ve okullara seminerler verilmiştir. Yapılan eşgüdüm toplantıları ile ilçe strateji planlama ekibi bir araya gelerek çalışmalar değerlendirilmiştir.

Genelge, Hazırlık Programı, Ekip ve Kurullar

Stratejik plan hazırlık çalışmalarının başladığı, Bakanlık merkez ve taşra birimlerine 2018/16 sayılı Genelge ile duyurulmuştur. Genelgede stratejik yönetim anlayışının öneminden bahsedilmiş, MEB'in 2010-2014 ve 2015-2019 Stratejik Planları ile gösterdiği gelişim üzerinde durulmuş, taşra teşkilatında bugüne kadar stratejik yönetim felsefesinin benimsetilmesi ve kabiliyetinin geliştirilmesi konusunda gerçekleştirilenler özetlenmiştir. Strateji geliştirme kurul ve ekipleri ile Millî Eğitim Bakanlığı 2019-2023 Stratejik Plan Hazırlık Programı'na genelge eki olarak yer verilmiştir. Millî Eğitim Bakanlığı 2019-2023 Stratejik Planı, literatür taraması, üst politika belgelerinin analizi, geniş katılımlı çalıştaylar, kapsamlı durum analizi raporu, iç ve dış paydaşların görüşleri ile merkez ve taşra birimlerinin katkıları doğrultusunda hazırlanmıştır. Hazırlık Programının yayınlanmasının ardından kurul ve ekip oluşturulmuştur.

Strateji Geliştirme Kurulu: Strateji geliştirme kurulu stratejik planlama çalışmalarını takip etmek ve ekiplerden bilgi alarak çalışmalarını yönlendirmek üzere Silivri İlçe Millî Eğitim Müdürü, ilgili Şube Müdürü ve 3 Okul Müdüründen oluşmaktadır.

Silivri İlçe MEM Stratejik Planlama Ekibi: Silivri İlçe MEM Strateji Planlama ekibi oluşmuştur. Bu ekibe Tablo 1'de yer verilmiştir.

Tablo 1:Silivri İlçe MEM Stratejik Plan Üst Kurulu

SIRA	AD SOYAD	ÜNVANI	GÖREVİ	GÖREV YERİ
1.	Ahmet AY	İlçe Sp Üst Kurul Üyesi	İlçe Millî Eğitim Müdürü	Silivri İlçe Millî Eğitim Müdürlüğü
2.	Can Cihangir TURAN	İlçe Sp Üst Kurul Üyesi	İlçe Millî Eğitim Şube Müdürü	Silivri İlçe Millî Eğitim Müdürlüğü
3.	Bahar YAVAŞ	İlçe Sp Üst Kurul Üyesi	Okul Müdürü	Selimpaşa İlkokulu
4.	Aydın DAKES	İlçe Sp Üst Kurul Üyesi	Okul Müdürü	Toki Cumhuriyet Anadolu Lisesi
5.	İsmail Eray DURSUN	İlçe Sp Üst Kurul Üyesi	Okul Müdürü	Gümüşyaka Anadolu Lisesi

Tablo 2: Silivri İlçe MEM Stratejik Planlama Ekibi

SIRA	AD SOYAD	ÜNVANI	GÖREVİ	GÖREV YERİ
1.	Cemalettin KUH	İlçe Sp Koordinatörü	Müdür Yardımcısı	Silivri Mes. Tek. And. Lisesi
2.	Utku YEŞEN	İlçe Sp Ekip Üyesi	Müdür Yardımcısı	Silivri Ortaokulu
3.	Mine AKOVA	İlçe Sp Ekip Üyesi	Müdür Yardımcısı	Fenerköy İlkokulu
4.	Burak Harun GÜNER	İlçe Sp Ekip Üyesi	Müdür Yardımcısı	Erguvan Anaokulu
5.	Tuğçe MUTLU GÜNEŞ	İlçe Sp Ekip Üyesi	Rehber Öğretmen	Gazi İmam-Hatip Ortaokulu

Durum Analizi

Kurumumuz amaç ve hedeflerinin geliştirilebilmesi için sahip olunan kaynakların tespiti, güçlü ve zayıf taraflar ile kurumun kontrolü dışındaki olumlu ya da olumsuz gelişmelerin saptanması amacıyla Müdürlüğümüzce mevcut durum analizi yapılmıştır.

Kurumsal Tarihçe

Milli Eğitim Bakanlığının Teşkilat ve Görevleri hakkındaki 13/12/1983 tarih ve 179 sayılı, 08/06/1984 tarih ve 208 sayılı kanun hükmündeki kararnamenin 14.maddesi ile değişik 50. maddesi hükmü gereğince ilköğretim müdürlükleri kaldırılıp, 1983 yılında her ilçede olduğu gibi Silivri ilçesinde de İlçe Milli Eğitim müdürlüğü kurulmuştur.

İlçe Milli Eğitim müdürlüğü ilk olarak Alibey Mahallesi Başkomutan Caddesinde yer alan kaymakamlık binasının 2. katında hizmet vermeye başlamıştır. İlçe Millî Eğitim kurucu müdürü olarak Ahmet ÇAKIR atanmıştır.

İlçe Millî Eğitim Müdürlüğümüzde sırasıyla;

- ❖ Ahmet ÇAKIR 1983 -1985,
- ❖ Nait ÖZTÜRK 1985-1986,
- ❖ Hamdi KAHRAMAN 1986-1987,
- ❖ Halis SEZGİN 1987-1988,
- ❖ Turgut SAYGIN 1990-1997,
- ❖ Feri̇at AYAR 1997-2003,
- ❖ Halis İŐLER 2003-2010,
- ❖ İkṙam KAYAPINAR 2010-2014,
- ❖ Ahmet AY 2014, İlçe Millî Eğitim Müdürlüğü görevine atanmış olup görevini sürdürmektedir.

İlçe Millî Eğitim Müdürlüğümüz;1998 yılından itibaren Alibey Mahallesi Başkomutan Caddesi no:77'de yer alan şimdiki hizmet binasına taşınmış olup, hizmet vermeye bu binada devam etmektedir.

Silivri İlçe Millî Eğitim Müdürlüğü; İlçe Millî Eğitim müdürü, 4 şube müdürü, 7 şef, 29 memur, 24 yardımcı hizmetli ile hizmet vermeye devam etmektedir.



Mevzuat Analizi

Mevzuat analizi aşamasında, Cumhurbaşkanlığı Teşkilatı Hakkında Cumhurbaşkanlığı Kararnamesi, Millî Eğitim Bakanlığının görev alanı kapsamındaki Kanunlar incelenmiştir. İncelenen mevzuat çerçevesinde, Bakanlığımız faaliyet alanı kapsamında olan ve önümüzdeki 5 yıllık sürede ulaşılması öngörülen amaç ve hedeflere dayanak oluşturan mevzuat hükümlerine aşağıda özet şeklinde durum analizi raporunda ise ayrıntılı olarak yer verilmiştir.

10.07.2018 tarihli ve 30474 sayılı Resmî Gazete’de yayımlanarak yürürlüğe giren Cumhurbaşkanlığı Teşkilatı Hakkında Cumhurbaşkanlığı Kararnamesi’ne göre Bakanlığın görevleri şunlardır:

1. Okul öncesi, ilk ve orta öğretim çağındaki öğrencileri bedenî, zihnî, ahlaki, manevî, sosyal ve kültürel nitelikler yönünden geliştiren ve insan haklarına dayalı toplum yapısının ve küresel düzeyde rekabet gücüne sahip ekonomik sistemin gerektirdiği bilgi ve becerilerle donatarak geleceğe hazırlayan eğitim ve öğretim programlarını tasarlamak, uygulamak, güncellemek; öğretmen ve öğrencilerin eğitim ve öğretim hizmetlerini bu çerçevede yürütmek ve denetlemek,
2. Eğitim ve öğretimin her kademesi için ulusal politika ve stratejileri belirlemek, uygulamak, uygulanmasını izlemek ve denetlemek, ortaya çıkan yeni hizmet modellerine göre güncelleyerek geliştirmek,
3. Eğitim sistemini yeniliklere açık, dinamik, ekonomik ve toplumsal gelişimin gerekleriyle uyumlu biçimde güncel teknik ve modeller ışığında tasarlamak ve geliştirmek,
4. Eğitime erişimi kolaylaştıran, her vatandaşın eğitim fırsat ve imkânlarından eşit derecede yararlanabilmesini teminat altına alan politika ve stratejiler geliştirmek, uygulamak, uygulanmasını izlemek ve koordine etmek,
5. Kız öğrencilerin, engellilerin ve toplumun özel ilgi bekleyen diğer kesimlerinin eğitime katılımını yaygınlaştıracak politika ve stratejiler geliştirmek, uygulamak ve uygulanmasını koordine etmek,
6. Özel yetenek sahibi kişilerin bu niteliklerini koruyucu ve geliştirici özel eğitim ve öğretim programlarını tasarlamak, uygulamak ve uygulanmasını koordine etmek,

7. Yükseköğretim kurumları dışındaki eğitim ve öğretim kurumlarını açmak, açılmasına izin vermek ve denetlemek,
8. Yurt dışında çalışan veya ikamet eden Türk vatandaşlarının eğitim ve öğretim alanındaki ihtiyaç ve sorunlarına yönelik çalışmalarını ilgili kurum ve kuruluşlarla iş birliği içinde yürütmek,
9. Yükseköğretim dışında kalan ve diğer kurum ve kuruluşlarca açılan örgün ve yaygın eğitim ve öğretim kurumlarının denklik derecelerini belirlemek, program ve düzenlemelerini hazırlamak,
10. Yükseköğretimin millî eğitim politikası bütünlüğü içinde yürütülmesini sağlamak için, 4.11.1981 tarihli ve 2547 sayılı Yükseköğretim Kanunu ile Bakanlığa verilmiş olan görev ve sorumlulukları yerine getirmek.
11. Kanunlarla ve Cumhurbaşkanlığı kararnameleriyle verilen diğer görevleri yapmak.

Üst Politika Belgeleri Analizi

Millî Eğitim Bakanlığında görev ve sorumluluk yükleyen amir hükümlerin tespit edilmesi için tüm üst politika belgeleri ayrıntılı olarak taranmış ve bu belgelerde yer alan politikalar incelenmiştir. Analiz edilen belgelerden MEB 2019-2023 Stratejik Planı'nın stratejik amaç, hedef, performans göstergeleri ve stratejileri hazırlanırken yararlanılmıştır.

Millî Eğitim Bakanlığı 2023 Eğitim Vizyonu merkezde olmak üzere üst politika belgeleri; temel üst politika belgeleri ve diğer üst politika belgeleri olarak iki bölümde ele alınmıştır. Stratejik plan ve üst politikalar arasında ilişki kurulması amacıyla analiz edilen belgelerden bazıları ise Tablo 2'de gösterilmiştir.

Tablo 3: Üst Politika Belgeleri

Temel Üst Politika Belgeleri	Diğer Üst Politika Belgeleri
Kalkınma Planları	Diğer Kamu Kurum ve Kuruluşlarının Stratejik Planları
Orta Vadeli Programlar	TÜBİTAK Vizyon 2023 Eğitim ve İnsan Kaynakları Raporu
Orta Vadeli Mali Planlar	Bilgi Toplumu Stratejisi ve Eylem Planı (2015-2018)

2019 Yılı Cumhurbaşkanlığı Yıllık Programı	Hayat Boyu Öğrenme Strateji Belgesi (2014-2018)
Cumhurbaşkanlığı Yüz Günlük İcraat Programı	Mesleki ve Teknik Eğitim Strateji Belgesi (2014-2018)
Millî Eğitim Bakanlığı 2023 Eğitim Vizyonu	Mesleki Eğitim Kurulu Kararları
MEB 2015-2019 Stratejik Planı	Ulusal Öğretmen Strateji Belgesi (2017-2023)
Millî Eğitim Şura Kararları	Türkiye Yeterlilikler Çerçevesi
Millî Eğitim Kalite Çerçevesi	Ulusal ve Uluslararası Kuruluşların Eğitim ve Türkiye ile İlgili Raporları
Avrupa Birliği Müktesebatı ve İlerleme Raporları	Ulusal İstihdam Stratejisi (2014-2023)
Avrupa 2020 Stratejisi	

Faaliyet Alanları ile Ürün ve Hizmetlerin Belirlenmesi

Silivri İlçe Millî Eğitim Müdürlüğü 2019–2023 Stratejik Plan hazırlık sürecinde, faaliyet alanları ve hizmetlerinin belirlenmesine yönelik çalışmalar yapılmıştır. Bu kapsamda birimlerinin yasal yükümlülükleri, standart dosya planı, üst politika belgeleri, yürürlükteki uygulanan sistemler ve kamu hizmet envanteri incelenerek Müdürlüğün hizmetleri tespit edilmiş; eğitim ve öğretim, bilimsel, kültürel, sanatsal ve sportif faaliyetler, ölçme ve değerlendirme, insan kaynakları yönetimi, araştırma, geliştirme, proje ve protokoller, yönetim ve denetim, uluslararası ilişkilere fiziki ve teknolojik altyapı olmak üzere sekiz faaliyet alanı altında gruplandırılmıştır.

Paydaş Analizi

Stratejik planlamanın temel unsurlarından birisi olan katılımçılık ilkesi doğrultusunda kamu idaresinin etkileşim içinde olduğu tarafların görüşlerini alması ve elde ettiği görüşleri planlama sürecinde dikkate alması büyük önem arz etmektedir.

Kamu idaresinin sunduğu hizmetlerden yararlananlar ile bu hizmetlerin üretilmesine katkı sağlayan veya üretimin doğrudan ortağı olan kişi, kurum ve kuruluşların görüşlerinin alınması ihtiyaç odaklı ve amaca dönük politika ve stratejilerin üretilmesi için olmazsa olmazdır.

Bu süreç ayrıca üretilen politikalar ile faaliyet ve projelerin paydaşlar tarafından sahiplenilmesini sağlama ve uygulama aşamasını kolaylaştırması bakımından oldukça önemlidir. Paydaş analizi sürecinde İlçe Millî Eğitim Müdürlüğü'nün teşkilat yapısı, ilgili mevzuat, hizmet envanteri ve faaliyet alanları analiz edilerek paydaşlar belirlenmiştir. Etki\önem matrisi kullanılarak paydaşlar önceliklendirilmiş ve nihai paydaş listesi oluşturulmuştur.

Belirlenen paydaşların idarenin hangi ürün ve hizmetleriyle ilgili oldukları, idareden beklentileri, bu paydaşların idarenin ürün ve hizmetlerini nasıl etkilediği ve etkilendiğinin belirlenmesi amacıyla "Paydaş Anketi" geliştirilmiştir. Ankette idarenin tanınırlığı, idareye yönelik memnuniyet durumu, ilişkili olunan ve öncelik verilmesi gereken alanların tespit edilmesine yönelik sorulara yer verilmiştir. Paydaş anketi okul, kurum, İlçe MEM çalışanları, öğrenciler ve velilere uygulanmıştır.

Paydaş anketini yanıtlayan katılımcıların görevli oldukları kurum ve kuruluşlara göre dağılımları yanıtlama oranı açısından sırasıyla MEB okul ve kurumlarıdır. Paydaşların ilişkili oldukları tüm faaliyet alanlarına yönelik olarak anket sonuçları değerlendirildiğinde İlçe MEM paydaşlarının en çok ilişkili olduğu faaliyet alanlarının sırasıyla ilkokul, ortaokul ve ortaöğretim kademelerinde yürütülen zorunlu, eğitim faaliyetleri, öğrenci başarısının artırılmasına yönelik faaliyetler, öğrencilerin bilimsel, kültürel, sanatsal ve sportif faaliyetlere katılımı, öğretim programları ve rehberlik faaliyetleri şeklindedir. Paydaşların İlçe MEM faaliyetlerinden memnuniyet düzeyine ilişkin elde edilen bilgilere ise eklerde yer verilmiştir.

Dış Paydaş Analizi (Hizmetten Yararlananlar)

Dış paydaşlarca müdürlüğümüzün sunduğu hizmetlerden en önemli bulunan 10 madde aşağıdaki gibidir. (Sunulan hizmetten direk yararlananlar)

1. Hizmet içi eğitimler
2. Projeler
3. Yarışmalar
4. Kurs (DYK)

5. Sınav görevleri
6. Eğitimlerde ulaşım kolaylığı sağlanması ve otopark hizmeti
7. Taşınmalı eğitim
8. Ulaşılabilir olması
9. Etkili iletişim ve güler yüzlülük
10. Güvenlik

Dış Paydaş (Hizmetten Yararlanmayanlar) Analizi

Dış paydaşlarca müdürlüğümüzün sunduğu hizmetlerden en önemli bulunan maddeler aşağıdaki gibidir. (Sunulan hizmetten dolayı yararlananlar)

1. Sunulan eğitimin kalitesi,
2. Projeler,
3. Güvenlik hizmetleri,
4. Ücretsiz ders kitapları,
5. Yarışmalar,
6. Özel eğitime ihtiyaç duyan bireylerin eğitimi,
7. Kurslar (dyk, iyep, okuma yazma kursları, zeka oyunları vb.)
8. Öğretmen eğitimleri,
9. Sosyal ve kültürel faaliyetler,

Kurumumuzun dış paydaş analizine 1731 kişi katılım sağlamıştır. Paydaşlarımızın anket maddelerine verdiği cevaplar değerlendirildiğinde; çevreye duyarlılık ve erişilebilirlik açısından olumlu bir algıya sahip oldukları görülmüştür. Bunun yanı sıra adil olma, demokrat olma, şeffaflık, güvenilirlik, hizmet odaklılık, yenilikçilik ve hesap verebilir olma değerleri de geliştirilmeye açık alanlar olarak değerlendirilmiştir.

Kuruluş İçi Analiz

Kurum Kültürü Analizi

Millî Eğitim Bakanlığı kurum kültürü analiz çalışması 2019-2023 Stratejik Plan hazırlık çalışmaları kapsamında odak bir grupla 2-18 Ocak 2019 tarihleri arasında gerçekleştirilmiştir. Bu çalışma sonuçları genel hatlarıyla aşağıda sunulmuştur.

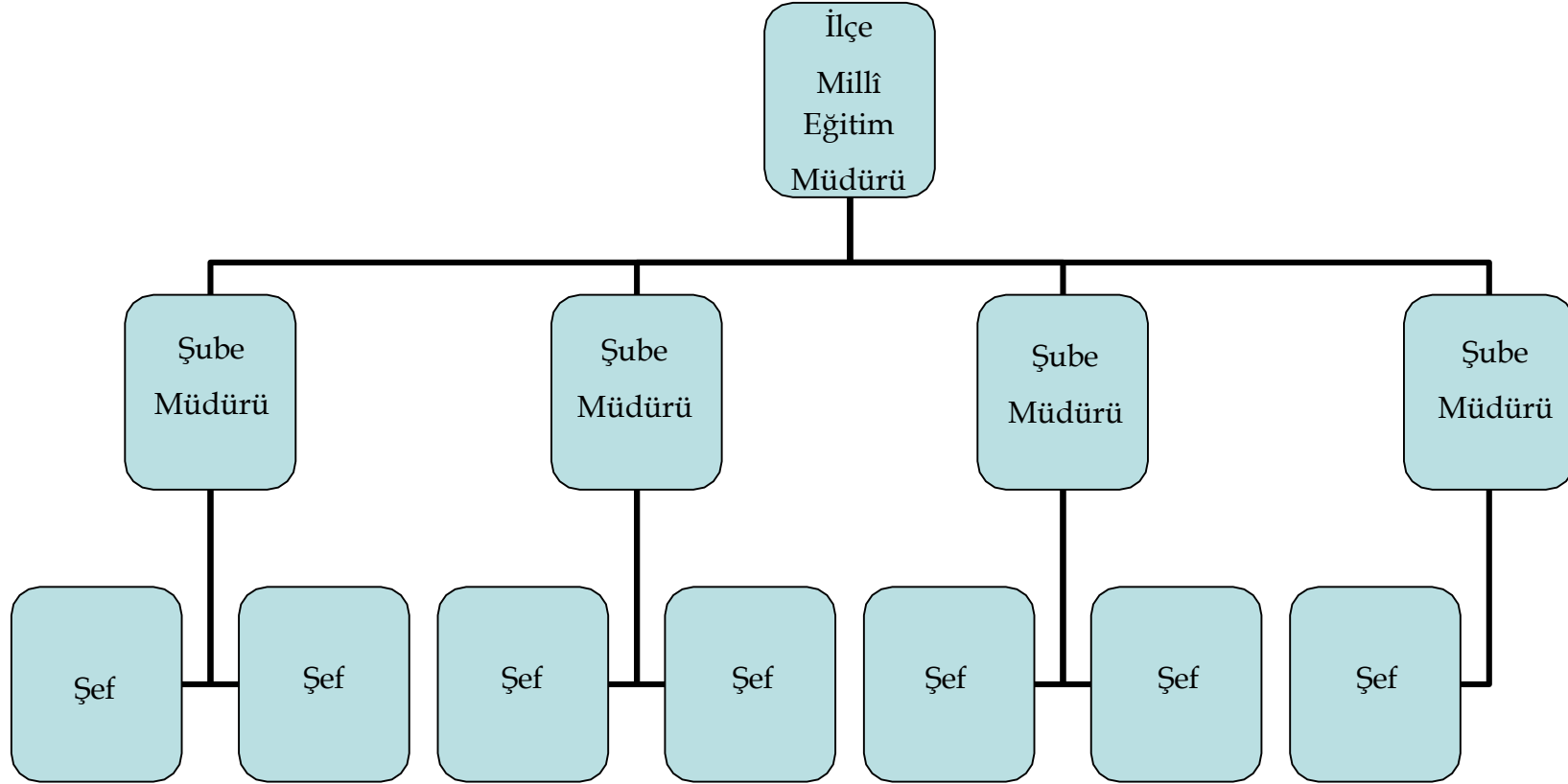
Çalışma sonuçlarına göre geliştirmeye açık alanlar aşağıda sıralanmıştır;

Çalışanların kişisel gelişimlerine katkı sağlanması, yöneticilerin çalışanların yetenekleri konusunda bilgi sahibi olmaları, yapılan işlerde bölüm ve birimler arasında eşgüdüm (koordinasyon) sorunu olmaması, yapılan işlerde süreç performans göstergeleri (başarı ölçütleri) belirlenmesi ve sonuçların değerlendirilerek iyileştirme çalışmalarının geliştirilmesi gerektiği düşünülmektedir. Aynı zamanda adil bir ödül ceza sistemi olması, çalışanlar arasında ayırım yapmama, çalışanların görüşlerine önem verilmesi, kurumun fiziki şartları ve sosyal olanakları bakımından yeterli ve olumlu algının oluşmadığı görülmüştür.

Gerçekleştirilen analizlere göre kurumun güçlü olduğu alanlar;

Kurumdaki işlerin yürütülmesi esnasında görev dağılımının net olması, çalışma takviminin belli olması, yöneticilerin çalışanların yaratıcılıklarını desteklemesi güçlü yönleri olarak değerlendirilmiştir.

İnsan Kaynakları ve Teşkilat Yapısı



Şekil 1: Teşkilat Yapısı

Eđitim sistemlerinin nihai amacı; topluma faydalı, toplumsal deęerleri gzeten, etkili iletiřim becerilerine sahip, deęiřime uyum saęlayabilen, đrenmeyi đrenen, biliřim teknolojilerini verimli kullanabilen, kendisiyle ve toplumla barıřık, inisiyatif alan, arařtıran, sorgulayan ve eleřtirel dřnme becerilerine sahip zgr bireyler yetiřtirebilmektir.

Bařarıyı artırmak amacıyla kurumun yapı ve stratejisiyle tutarlı iř gcnn bulunması, seęilmesi, eđitilmesi ve denetlenmesine ynelik etkinlikler btn olarak tanımlanan insan kaynakları ynetimi İlçe Mill Eđitim Mdrlđmzn nemle zerinde durduđu temel sreçlerden biridir.

Kurumlarda insan kaynaklarını, organizasyonel amaçlar dođrultusunda en verimli řekilde kullanmak; insan kaynađının iç ve dıř geliřmelere uygun olarak etkin bir řekilde planlanmasını, geliřtirilmesini ve deęerlendirilmesini saęlamak kurumun verimliliđi aısından byk nem tařımaktadır.

Tablo 4:Eđitim-đretim Hizmetleri Sınıfı Dıřı Personel Sayısı

PERSONEL GREV VE NVANI	NORM	MEVCUT	İHTİYAÇ
Genel İdare Hizmetleri	67	41	26
Teknik Hizmetler Sınıfı	8	2	6
Saęlık Hizmetleri Sınıfı	5	1	4
Yardımcı Hizmetler Sınıfı	49	21	28
TOPLAM	125	65	60

DİĞER STATÜLER	
TÜRÜ	MEVCUT
Geçici Personel (657 4/C) İşçi (Sözleşmeli İdari Destek)	38
Sürekli İşçi	11

*Mebbis verilerinden derlenmiştir.

Tablo 5: Eğitim-Öğretim Sınıfı Personel Sayısı

GÖREV ÜNVANI	TOPLAM	ASİL	GÖREVLENDİRME	BOŞ
İlçe Millî Eğitim Müdürü	1	1	-	-
İlçe Millî Eğitim Şb. Müd.	4	4	-	-

OKUL / KURUM YÖNETİCİSİ	NORM	ASİL	İHTİYAÇ
Müdürü	69	64	5
Müdür Baş Yrd.	4	3	-
Müdür Yardımcısı	125	105	20

EĞİTİM ÖĞRETİM SINIFI	NORM KADRO DURUMU	MEVCUT	İHTİYAÇ
Öğretmen	1916	1607	284
Sözleşmeli Öğretmen		25	
Ders Karşılığı Ücretli Öğretmen		232	

Tablo 6: 2019-2020 Eğitim Öğretim Yılı Öğrenim Durumları

DOKTORA	2
LİSANS	1550
YÜKSEK LİSANS (TEZLİ)	66
YÜKSEK LİSANS (TEZSİZ)	98
2 YILLIK EĞİTİM ENSTİTÜSİ	7
3 YILLIK EĞİTİM ENSTİTÜSİ	2
ÖNLİSANS	46

Teknolojik Kaynaklar

İlçe Millî Eğitim Müdürlüğü hizmetlerinin yararlanıcılara daha hızlı ve etkili şekilde sunulması için güncel teknolojik araçlar etkin bir biçimde kullanılmaktadır. Bu kapsamda modüler bir yapıda kurgulanmış olan Millî Eğitim Bakanlığı Bilgi İşlem Sistemi (MEBBİS) ile kurumsal ve bireysel iş ve işlemlerin büyük bölümü yürütülmektedir. Aynı zamanda sistemde personel ve öğrencilerin bilgileri bulunmaktadır. MEBBİS aracılığıyla Devlet Kurumları, Yatırım İşlemleri, MEİS, e-Alacak, e-Burs, Evrak, TEFBİS, Kitap Seçim, e-Soruşturma Modülü, Sınav, Sosyal Tesis, e-Mezun, İKS, MTSK, Özel Öğretim Kurumları, Engelli Birey, RAM, Öğretmenevleri, Performans Yönetim Sistemi, Yönetici, Mal, Hizmet ve Yapım Harcamaları, Özlük, Çağrı Merkezi, Halk Eğitim, Açık Öğretim Kurumları, e-Okul, Veli Bilgilendirme Sistemi, e-Yurt, e-Akademi, e-Katılım, gibi modüllere ulaşılarak çalışmalar yürütülmektedir. Ayrıca MEBBİS kanalıyla merkez ve taşra teşkilatının bütün iş ve işlemleri için birimler arasında iletişim ağı kurulmuştur. Bakanlık resmi yazışmaları elektronik ortamda Doküman Yönetim Sistemi (DYS) üzerinden yapılmaktadır.

4982 Bilgi Edinme Hakkı Kanunu ile Millî Eğitim Bakanlığı İletişim Merkezi 2018/14 kapsamında; Millî Eğitim Bakanlığı İletişim Merkezi (MEBİM), Bakanlığımızın görev alanlarında yurt içinden ve yurt dışından öğrenci, veli, öğretmen ve diğer vatandaşlarımızdan çağrı yoluyla gelen her türlü bilgi edinme, soru, talep, görüş, öneri ve idari konuların etkin ve hızlı bir şekilde çözüme kavuşturulması amacıyla 444 0 632 (444 0 MEB), yurt dışından da +90 444 0 632 numaralı hat üzerinden 7 gün 24 saat boyunca hizmet vermektedir. İletişim Merkezine gelen başvuruların çağrı anında sonuçlandırılması esastır. Ancak, çağrı anında sonuçlandırılmayan başvurular, ilgisine göre merkez, taşra veya yurt dışı teşkilatına iletilmektedir.

4982 sayılı Bilgi Edinme Hakkı Kanunu ile 3071 sayılı Dilekçe Hakkının Kullanılmasına Dair Kanun ve bağlı yönetmelikleri kapsamında; Cumhurbaşkanlığı İletişim Merkezinden (CİMER) Bakanlığımıza yönlendirilen “bilgi edinme, görüş, öneri, istek, ihbar ve şikâyet” başvurularının ilgili birimlere sevk ve koordinesi yapılmaktadır. Söz konusu başvuruların yasal işlem süresinde sonuçlandırılmasına yönelik kontrol ve denetimleri sağlanmaktadır. Ayrıca, kurum/kuruluşlar ile vatandaşlarımızdan yazılı olarak iletilen “bilgi edinme, görüş, öneri, istek, ihbar ve şikâyet” başvuruları da ilgili birimlere iletilmektedir.

Eğitim ve öğretimde fırsat eşitliğini temin etmek, okullarda teknolojik altyapıyı iyileştirmek ve bilgi iletişim teknolojilerinin eğitim ve öğretim süreçlerinde etkin kullanımını sağlamak amacıyla ilköğretim ikinci kademe ile ortaöğretim düzeyindeki bütün okullar FATİH projesi kapsamına alınmıştır.

Mali Kaynaklar

Eğitim ve öğretimin başlıca finans kaynaklarını merkezî yönetim bütçesinden ayrılan pay, il özel idareleri bütçesinden ayrılan kaynaklar, ulusal ve uluslararası kurum kuruluşlardan sağlanan hibe, kredi ve burslar, gerçek ve tüzel kişilerin bağışları ve okul-aile birlikleri gelirleri oluşturmaktadır. Aşağıdaki Tablolarda 2019 Yılı Bakanlığımız Bütçesi Ekonomik Sınıflandırması ile 2002- 2019 yılları arasında MEB, YÖK, Yükseköğretim Kalite Kurulu ve Üniversitelere ayrılan bütçe ödeneklerine (Tablo 12) yer verilmiştir.

Tablo 7: 2019 Yılı MEB Bütçe Tasarısı (Ekonomik Sınıflandırma)

Eko. Kod	Ödenek Türü	2018 Yılı Bütçe Kanunu Ödeneği	2019 Yılı Bütçe Teklifi Ödeneği	Değişim Oranları (%)	2019 Yılı Bütçe Payları (%)
01	Personel Giderleri	118.683.796,99	141.055.704,13	%16	%82
02	Sosyal Güvenlik Kurumuna Devlet Primi Giderleri	17.083.034,00	20.495.204,20	%16	%10,9
03	Mal ve Hizmet Alım Giderleri	10.353.775,46	10.318.013,41	%16	%6,5
05	Cari Transferler	6.364,50	6.427,21	%16	%0,07
06	Sermaye Giderleri	72.983,16	74.825,41	%16	%0,43
07	Sermaye Transferleri	0,00			
Toplam					

PESTLE Analizi

PESTLE analiziyle İlçe Millî Eğitim Müdürlüğü üzerinde etkili olan veya olabilecek politik, ekonomik, sosyo-kültürel, teknolojik, yasal ve çevresel dış etkenlerin tespit edilmesi amaçlanmıştır. Müdürlüğü etkileyen ya da etkileyebilecek değişiklik ve eğilimlerin sınıflandırılması bu analizin ilk aşamasını oluşturmaktadır. Aşağıdaki matriste PESTLE unsurları içerisinde gerçekleşmesi muhtemel olan hususlar ile bunların oluşturacağı potansiyel fırsatlar ve tehditler ortaya konulmaktadır.

GZFT Analizi

Durum analizi kapsamında kullanılacak temel yöntem olan GZFT (Güçlü Yönler, Zayıf Yönler, Fırsatlar ve Tehditler) analizidir. Genel anlamda kurum/kuruluşun bir bütün olarak mevcut durumunun ve tecrübesinin incelenmesi, üstün ve zayıf yönlerinin tanımlanması ve bunların çevre şartlarıyla uyumlu hale getirilmesi sürecine GZFT analizi adı verilir. GZFT analizi, kurum/kuruluş başarısı üzerinde kilit role sahip faktörlerin tespit edilerek, stratejik kararlara esas teşkil edecek şekilde yorumlanması sürecidir. Bu süreçte kurum/kuruluş ve çevresiyle ilgili kilit faktörler belirlenerek niteliğini artırmak için izlenebilecek stratejik alternatifler ortaya konulmaktadır. İdarenin ve idareyi etkileyen durumların analitik bir mantıkla değerlendirilmesi ve idarenin güçlü ve zayıf yönleri ile idareye karşı oluşabilecek idarenin dış çevresinden kaynaklanan fırsatlar ve tehditlerin belirlendiği bir durum analizi yöntemidir.

Müdürlüğümüzce yapılan GZFT analizinde müdürlüğümüzün güçlü ve zayıf yönleri ile müdürlüğümüz için fırsat ve tehdit olarak değerlendirilebilecek unsurlar tespit edilmiştir.

Tablo 8: GZFT Analizi

GÜÇLÜ YÖNLER	
<ul style="list-style-type: none">▪ Okul öncesi okullaşma oranının giderek artması▪ İlçemizde 2 adet özel eğitim okulu, 18 adet okul bünyesinde toplam 29 özel eğitim sınıfının olması ile her seviyedeki öğrencilerimize uygun eğitimin verilebilmesi▪ Ortaöğretimde okullaşma oranının Türkiye genelinin üzerinde olması▪ Okul çeşitliliği ve okullarda bulunan program çeşitliliği▪ İlçemizde bir Fen Lisesinin bulunması▪ İlçemizde şube başına düşen öğrenci sayısının, ilimizdeki diğer ilçelere oranla az olması.▪ Bireyselleştirilmiş öğretimin uygulanma sürecinde büyük sıkıntılar yaşanmaması▪ Yöneticilerin iletişime açık olması ve çözüm odaklı olmaları▪ Okul ve kurumlarda sosyal, kültürel, sportif ve bilimsel faaliyetlerin istenilen düzeyde olması	<ul style="list-style-type: none">▪ Kurumsal iletişimde internetin varlığı %96 oranında bilişim teknolojileri sınıflarının varlığı▪ Hizmet içi eğitim faaliyetlerine giderek önem verilmesi; etkin personel eğitim faaliyetlerinin gerçekleştirilmesi▪ Öğretmen sayımızın ihtiyacı karşılamada yeterli olması▪ İlçemiz okullarında deprem güçlendirilmesinin %80 oranında yapılmış olması▪ Dinamik ve deneyimli bir eğitim kadrosuna sahip olması▪ İlçemizde ikili eğitim yapan okul olmaması▪ İlçemizde deneyimli personelin varlığı▪ Yeniliğe ve gelişmeye açık, genç öğretmen kadrosu▪ Bilgi ve iletişim teknolojilerinin eğitim ve öğretim süreçlerinde iyi düzeyde kullanılması

ZAYIF YÖNLER

- Hayat boyu öğrenmeye katılımın istenilen düzeyde olmaması
- Ortaöğretim düzeyinde zorunlu eğitimden ayrılmaların önlenmesine ilişkin etkili bir izleme ve önleme mekanizmasının olmaması
- Avrupa Birliği hibe yardımı kapsamındaki çağrılara (eğitim-öğretim alanında) katılımın istenen orandan az olması

- Kurum kültürünün yeterli düzeyde olmaması
- Kişisel, eğitsel ve mesleki rehberlik hizmetlerinin yetersiz olması
- Mesleki yönlendirme çalışmalarının yeterli olmaması ve bireylerin mesleki eğitime bakış açısı

FIRSATLAR

- Çevresel koşulların eğitim öğretime engel teşkil etmemesi
- Eğitim ve öğretime yönelik talebin var olması
- İlçede belediyeye ait spor salonu ve stadın olması
- Yeni yapılacak okullara uygun alanların varlığı
- İlçe halkının yerel basınına ilgisinin olması ve yerel basının ilçede kuvvetli olması
- Üst politika belgelerinde, eğitimin öncelikli bir alan olarak yer alması

- İstanbul'un bir ilçesi olarak ilin bazı avantajlarından yararlanmakla birlikte, ilin getirmiş olduğu trafik ve nüfus yoğunluğu sorununun olmaması.
- Halkın önemli bir bölümünün eğitime karşı ilgisinin yoğun olması. Bu durumun da uygulayacağımız projelerde kolaylık sağlaması.
- Sanayi ve ticaret kuruluşlarının çok olması
- Kaliteli eğitim ve öğretime ilişkin talebin artması

TEHDİTLER

- | | |
|---|---|
| <ul style="list-style-type: none">▪ Köy halkının merkeze göçü ile birlikte köylerde bulunan okulların kapanma riskiyle karşı karşıya kalması▪ Okulların ilçe içerisinde yerleşiminin geniş alana yayılması ile ulaşımda güçlüklerin yaşanması▪ Parçalanmış ailelerin çoğalması▪ Bazı okul türlerine yönelik olumsuz toplumsal algının varlığı▪ Öğretmen sirkülasyonunun çok olması▪ Medyanın öğrenciler üzerindeki olumsuz etkileri▪ Üstün yetenekli bireylerin gelişimlerine katkı sağlayacak merkezlerin olmaması | <ul style="list-style-type: none">▪ İlçenin deprem bölgesinde olması▪ Teknoloji bağımlılığı▪ Okullarda yeterli sosyal ve spor tesisleri olmaması ve okullarla koordineli çalışılabilecek yüzme havuzlarının bulunmaması▪ Memur ve hizmetlilerin sayısının istenilen düzeyde olmaması |
|---|---|

Tespitler ve İhtiyaçların Belirlenmesi

Tespitler ve sorun alanları önceki bölümlerde verilen durum analizi aşamalarında öne çıkan, durum analizini özetleyebilecek türde ifadelerden oluşmaktadır. İhtiyaçlar ise bu tespitler ve sorun alanları dikkate alındığında ortaya çıkan ihtiyaçları ve gelişim alanlarını ortaya koymaktadır.

Durum analizinde yer alan her bir bölümde yapılan analizler sonucunda belirlenmiş olan tespitler ve ihtiyaçlardan yola çıkılarak Müdürlüğümüzün stratejik planının mimarisi oluşturulmuştur.

Geleceğe Bakış

Misyon, Vizyon ve Temel Değerler

Müdürlüğümüzün Misyonu

Müdürlüğümüzün misyonu belirlenirken; Türkiye Cumhuriyeti Anayasası, 1739 sayılı Millî Eğitim Temel Kanunu, 1 numaralı Cumhurbaşkanlığı Kararnamesi ve ilgili diğer mevzuat ve üst politika belgelerinden yararlanılmıştır.

Misyonumuz:

Millî kültürünün bilincinde, demokrasiyi benimsemiş, eleştiren, sorgulayan ve yaratıcı düşünen, sorun çözme ve iletişim becerileri gelişmiş, çevreye ve toplumsal sorunlara karşı duyarlı, benlik saygısı yüksek, sanatı, sporu ve öğrenmeyi bir yaşam tarzı haline getiren, ruhen ve bedenen sağlıklı bireylerin yetişmesine ortam ve imkân sağlamaktır.

Müdürlüğümüzün Vizyonu

İlçemizin vizyonu belirlenirken; öncelikle Bakanlığımızın 2019-2023 Stratejik Planı ve MEB 2023 Eğitim Vizyonu analiz edilerek aşağıda belirtilen vizyon oluşturulmuştur.

Vizyonumuz:

Hayata hazır, sağlıklı ve mutlu bireyler yetiştiren kaliteli ve seçkin bir kurum olmaktır.

Müdürlüğümüzün Temel Değerleri

Müdürlüğümüzün aşağıda verilen temel değerleri; Millî Eğitim Müdürü ve Şube Müdürlerinin perspektifleri ile Strateji Geliştirme Ekibinin görüşleri dikkate alınarak nitel analiz, toplumsal beklentiler, paydaş düşünceleri, kurumun vizyonu gibi faktörler değerlendirilerek ortaya konulmuştur.

Temel Değerlerimiz:

1. İnsan Hakları ve Demokrasinin Evrensel Değerleri
2. Çevreye ve Canlıların Yaşam Hakkına Duyarlılık
3. Analitik ve Bilimsel Bakış
4. Girişimcilik, Yaratıcılık, Yenilikçilik
5. Kültürel ve Sanatsal Duyarlılık ile Sportif Beceri
6. Meslek Etiği ve Mesleki Beceri
7. Erdemlilik
8. Saygınlık, Tarafsızlık, Güvenilirlik ve Adalet
9. Katılımcılık, Şeffaflık ve Hesap Verilebilirlik
10. Liyakat

Amaç ve Hedeflere İlişkin Mimari

Amaç 1: Bütün öğrencilerimize, medeniyetimizin ve insanlığın ortak değerleri ile çağın gereklerine uygun bilgi, beceri, tutum ve davranışların kazandırılması sağlanacaktır.

Hedef 1.1: Tüm kademelerde bütünsel, yetenek kümeleri ile ilişkilendirilmiş, esnek bir eğitim anlayışı hayata geçirilecektir.

Hedef 1.2: Etkin bir ölçme ve değerlendirme sistemi ile tüm alanlarda ve eğitim kademelerinde, öğrencilerimizin her düzeydeki yeterlilikleri izlenecek ve değerlendirilecektir.

Hedef 1.3: Öğrencilerin yaş, okul türü ve programlarına göre gereksinimlerini dikkate alan beceri temelli Yabancı Dil Yeterlilikleri Sistemine geçilmesine ilişkin etkin çalışmalar yürütülecektir.

Hedef 1.4: Öğrenme süreçlerini destekleyen dijital içerik ve beceri destekli dönüşüm ile öğrenci ve öğretmenlerimizin eşit öğrenme ve öğretme fırsatlarını yakalamaları ve öğrenmenin sınıf duvarlarını aşması sağlanacaktır.

Amaç 2: Çağdaş normlara uygun, etkili, verimli yönetim ve organizasyon yapısı ve süreçleri hâkim kılınacaktır.

Hedef 2.1: Yönetim ve öğrenme etkinliklerinin izlenmesi, değerlendirilmesi ve geliştirilmesi amacıyla veriye dayalı yönetim yapısına geçilecektir.

Hedef 2.2: Tüm eğitim çalışanlarının gelişimleri desteklenecektir.

Hedef 2.3: Eğitimin niteliğinin artırılması ve okullarda planlı yönetim anlayışının yerleşmesi amacıyla bütçe ile plan bağına kuran verimli bir finansman modeline geçilecektir.

Amaç 3: Okul Öncesi Eğitim ve Temel Eğitimde öğrencilerimizin bilişsel, duygusal ve fiziksel olarak çok yönlü gelişimleri sağlanacaktır.

Hedef 3.1: Erken Çocukluk Eğitiminin niteliği ve yaygınlığı artırılacak, Toplum Temelli Erken Çocukluk Eğitimi çeşitlendirilerek yaygınlaştırılacaktır.

Hedef 3.2: Öğrencilerimizin bütüncül gelişimini önemseyen bir Temel Eğitim anlayışına geçilerek okullaşma oranı artırılacaktır.

Hedef 3.3: Temel Eğitimde okulların niteliğini artıracak yenilikçi uygulamalara yer verilecektir.

Amaç 4: Öğrencileri ilgi, yetenek ve kapasiteleri doğrultusunda hayata ve üst öğretime hazırlayan bir Ortaöğretim Sistemi ile toplumsal sorunlara çözüm üreten, ülkenin sosyal, kültürel ve ekonomik kalkınmasına katkı sunan öğrenciler yetiştirilecektir.

Hedef 4.1: Ortaöğretime erişim imkânları ve tamamlama oranları artırılacaktır.

Hedef 4.2: Ortaöğretim kurumlarımız, değişen dünyanın gerektirdiği becerileri sağlayan ve değişimin aktörü olacak öğrenciler yetiştiren bir yapıya kavuşturulacaktır.

Hedef 4.3: Ülkemizin entelektüel sermayesini artırmak, medeniyet ve kalkınmaya destek vermek amacıyla Fen Liselerinin nitelikleri artırılacaktır.

Hedef 4.4: İmam Hatip Okullarının kendi özgünlüğü içinde niteliği artırılacaktır.

Amaç 5: Özel Eğitim ve Rehberlik Hizmetlerinin etkinliği artırılarak bireylerin bedensel, ruhsal ve zihinsel gelişimleri desteklenecektir.

Hedef 5.1: Okul Rehberlik ve Psikolojik Danışmanlık hizmetleri etkin olarak yürütülecektir.

Hedef 5.2: Bütünleştirme kapsamındaki eğitim ilkeleri benimsenerek sosyal yaşam merkezi olan okullarımızda birlikte yaşama kültürü geliştirilecektir.

Hedef 5.3: Özel yetenekli öğrencilerimiz, ilgi ve yetenekleri doğrultusunda akranları ile bir arada olacak şekilde uygun eğitim yaklaşımları ile desteklenecektir.

Hedef 5.4: Özel gereksinimli bireyleri performansları doğrultusunda geliştirilen akademik, sosyal, mesleki alanlarda destekleyen bir eğitim yaklaşımı benimsenecektir.

Hedef 5.5: Özel gereksinimli çocukların Erken Tanı ve Erken Eğitim Hizmeti almaları sağlanacaktır.

Amaç 6: Toplumun ihtiyacı ve sektör taleplerinin gerektirdiği yetkinliklere göre düzenlenecek olan Mesleki ve Teknik Eğitim ve Hayat Boyu Öğrenme sistemleri etkin bir biçimde uygulanacaktır.

Hedef 6.1: Mesleki ve Teknik Eğitime atfedilen değer ve erişim imkânları artırılacaktır.

Hedef 6.2: Mesleki ve Teknik Eğitimde yeni nesil öğretim programlarının etkin uygulanması sağlanacak, beşeri ve fiziki altyapı iyileştirilecektir.

Hedef 6.3: Mesleki ve Teknik Eğitim-istihdam-üretim ilişkisi güçlendirilecektir.

Hedef 6.4: Bireylerin iş ve yaşam kalitelerini yükseltmek amacıyla Hayat Boyu Öğrenme faaliyetlerine katılım ve tamamlama oranları artırılacaktır.

Amaç 7: Uluslararası standartlar gözetilerek tüm okullarımız için destekleyici bir Özel Öğretim yapısı hayata geçirilecektir.

Hedef 7.1: Özel Öğretime devam eden öğrenci oranı artırılarak Özel Öğretim Kurumlarının yönetim ve denetim yapısı güçlendirilecektir.

Hedef 7.2: Sertifika eğitimi veren kurumların niteliğini artırmaya yönelik düzenlemeler çerçevesinde etkin uygulamalar hayata geçirilecektir.

Amaç, Hedef, Gösterge ve Stratejiler

Bu bölümde İl Millî Eğitim Müdürlüğü 2019-2023 Stratejik Planı'nın amaç, hedef, hedef kartı ve stratejilerine yer verilmiştir. Stratejilere ilişkin yapılacak çalışmalarını belirten eylemler ile hedef kartlarında yer alan göstergelerin tanım, formül ve kavramsal çerçevelerine "Eylem Planı ve Gösterge Bilgi Tablosu" dokümanında ayrıca yer verilmiştir.

Amaç 1: Bütün öğrencilerimize, medeniyetimizin ve insanlığın ortak değerleri ile çağın gereklerine uygun bilgi, beceri, tutum ve davranışların kazandırılması sağlanacaktır.

Hedef 1.1: Tüm kademelerde bütünsel, yetenek kümeleri ile ilişkilendirilmiş, esnek bir eğitim anlayışı hayata geçirilecektir.

Amaç 1		Bütün öğrencilerimize, medeniyetimizin ve insanlığın ortak değerleri ile çağın gereklerine uygun bilgi, beceri, tutum ve davranışların kazandırılması sağlanacaktır.								
Hedef 1.1		Tüm kademelerde sosyal, sanatsal, sportif, beceri odaklı uygulamalar gerçekleştirilecektir.								
Performans Göstergeleri		Hedefe Etkisi (%)	Başlangıç Değeri	2019	2020	2021	2022	2023	İzleme Sıklığı	Rapor Sıklığı
PG 1.1.1 Bir eğitim ve öğretim döneminde bilimsel, kültürel, sanatsal ve sportif alanlarda en az bir faaliyete katılan öğrenci oranı (%)	İlkokul	30	68,37	72	75	78	81	85	6 Ay	6 Ay
	Ortaokul		65,7	68	71	74	77	80	6 Ay	6 Ay
	Lise		68,21	71	74	77	82	85	6 Ay	6 Ay
PG 1.1.2 Öğrenci başına okunan kitap sayısı	İlkokul	30	21	22	23	24	25	27	6 Ay	6 Ay

	Ortaokul		17	18	20	21	22	23	6 Ay	6 Ay
	Lise		12	15	17	19	20	21	6 Ay	6 Ay
PG 1.1.3 Her tür ve düzeydeki okullardaki mevcut tasarım ve beceri atölyesi sayısı		20	-	18	22	26	30	36	6 Ay	6 Ay
PG 1.1.4 Sıfır Atık Projesi kapsamında geri dönüşüme gönderilen atık miktarı (ton)		20	-	81,8	90	95	100	105	6 Ay	6 Ay
Koordinatör Birim	Ölçme, Değerlendirme ve Sınav Hizmetleri Şube Müdürlüğü									
İş Birliği Yapılacak Birimler	TEŞM, OŞM, DÖŞM, MTEŞM, SGŞM									
Riskler	<ul style="list-style-type: none"> - Velilerin bilimsel, kültürel, sanatsal ve sportif faaliyetlere ilişkin farkındalık düzeyinin mahalleler arasında farklılık göstermesi, -Öğrencilerin sınav kaygısından dolayı kültürel, sanatsal ve sportif faaliyetlere ilgilerinin az olması -Yeni kurulacak tasarım ve beceri atölyelerinde öğretmenlerin bilgi sahibi olmaması 									
Stratejiler	S 1.1.1	- Öğrencilerin bilimsel, kültürel, sanatsal, sportif ve toplum hizmeti alanlarında etkinliklere katılımı artırılacak ve izlenecektir.								
Maliyet Tahmini	971.009,9 TL									
Tespitler	<ul style="list-style-type: none"> - Öğrencilerin bilimsel, kültürel, sanatsal ve sportif faaliyetlere katılımının düşük olması, - Öğrenme etkinliklerinde öğrencilerin toplumsal kültürümüze yönelik kazanımları yeterince edinmemesi, - Ailelerin kültürel, sanatsal ve sportif faaliyetlere karşı ilgi duymaması, -Okulların çevresinde bulunan ve öğrencilerin gelişimine katkı sağlayacak kurum ve kuruluşlarla yeterince etkileşim içinde olmaması, -Tasarım-beceri atölyelerinin yetersiz olması. 									
İhtiyaçlar	<ul style="list-style-type: none"> - Veli ve öğretmenlere yönelik olarak öğrencilerin bilimsel, kültürel, sanatsal ve sportif faaliyetlere katılımı yönünde farkındalık çalışmaları yürütülmesi, - Çocukların düşünsel, duygusal ve fiziksel ihtiyaçlarını destekleyen tasarım-beceri atölyelerinin kurulması. 									

Hedef 1.2: Etkin bir ölçme ve değerlendirme sistemi ile tüm alanlarda ve eğitim kademelerinde, öğrencilerimizin her düzeydeki yeterlilikleri izlenecek ve değerlendirilecektir.

Amaç 1		Bütün öğrencilerimize, medeniyetimizin ve insanlığın ortak değerleri ile çağın gereklerine uygun bilgi, beceri, tutum ve davranışların kazandırılması sağlanacaktır.									
Hedef 1.2		Etkin bir ölçme ve değerlendirme sistemi ile tüm alanlarda ve eğitim kademelerinde, öğrencilerimizin her düzeydeki yeterlilikleri belirlenecek, izlenecek ve değerlendirilecektir.									
Performans Göstergeleri		Hedefe Etkisi (%)	Başlangıç Değeri	2019	2020	2021	2022	2023	İzleme Sıklığı	Rapor Sıklığı	
PG 1.2.1 Ortaöğretime merkezi sınavla yerleşen öğrenci oranı (%)		25	-	11	10	9	8	7	6 Ay	6 Ay	
PG 1.2.2 Yıllık Ortalama Puan Ortalamaları	4. Sınıf	Türkçe	25	-	79,98	80,3	81,2	82	82,5	12 Ay	12 Ay
		Matematik		-	73,9	74,6	75,3	76,1	77	12 Ay	12 Ay
	Ortaokul	Türkçe	25	-	80,87	81	81,5	82	82,5	12 Ay	12 Ay
		Matematik		-	68,45	69,8	70,5	71,3	72	12 Ay	12 Ay
	Ortaöğretim	Türk Dili ve Edebiyatı	25	-	62,25	63	64	65	66	12 Ay	12 Ay
		Matematik		-	60,44	60,8	61,5	62,3	63	12 Ay	12 Ay
Koordinatör Birim		Ölçme, Değerlendirme ve Sınav Hizmetleri Şube Müdürlüğü									
İş Birliği Yapılacak Birimler											
Riskler		<ul style="list-style-type: none"> - Öğrencilerin ve velilerin bilimsel, kültürel, sanatsal ve sportif faaliyetlere ilişkin farkındalık düzeyinin bölgeler arasında farklılık göstermesi, - Ailelerin, çocuklarının sınavla öğrenci alan okullara devam etmelerine yönelik isteği, - Sınavla öğrenci alan okul sayısının artırılmasına ilişkin çeşitli baskılar, - Öğrencilerin ve öğretmenlerin mevcut durumda yeterlilik temelli ölçme uygulamalarına alışkın olmaması. 									
Stratejiler	S 1.2.1	Eğitim kalitesinin artırılması için Ölçme ve Değerlendirme yöntemleri etkinleştirilecek ve Yeterlilik Temelli Ölçme Değerlendirme yapılacaktır.									

S 1.2.2	-Kademeler arası geçiş sınavlarının eğitim sistemi üzerindeki baskısının azaltılması için yeterlilik temelli ölçme değerlendirme etkin bir biçimde uygulanması sağlanacaktır.
Maliyet Tahmini	1.238.874,7 TL
Tespitler	- Öğrencilerin bilimsel, kültürel, sanatsal ve sportif faaliyetlere katılımının düşük olması, - Toplumda akademik başarıya yüksek değer atfedilmesi, - Öğrenciler ve öğretmenlerin Yeterlilik Temelli Ölçme ve Değerlendirme uygulamaları konusunda yeterli bilgi ve tecrübeye sahip olmaması.
İhtiyaçlar	- Öğretmenlerin alternatif eğitim yöntem ve teknikleri konusunda eğitime alınmaları, - Ölçme ve Değerlendirme Merkezlerinin tüm ilçelere yaygınlaştırılması, - Sınav kaygısına yönelik olarak aile hekimliği başta olmak üzere çeşitli kurumlarla iş birliği yapılması, - Veli ve öğretmenlere yönelik olarak öğrencilerin bilimsel, kültürel, sanatsal ve sportif faaliyetlere katılımı yönünde farkındalık çalışmaları yürütülmesi.

Hedef 1.3: Öğrencilerin yaş, okul türü ve programlarına göre gereksinimlerini dikkate alan beceri temelli Yabancı Dil Yeterlilikleri Sistemi etkin bir şekilde uygulanacaktır.

Amaç 1	Bütün öğrencilerimize, medeniyetimizin ve insanlığın ortak değerleri ile çağın gereklerine uygun bilgi, beceri, tutum ve davranışların kazandırılması sağlanacaktır.									
Hedef 1.3.	Öğrencilerin yaş, okul türü ve programlarına göre gereksinimlerini dikkate alan beceri temelli Yabancı Dil Yeterlilikleri Sistemine geçilmesine ilişkin etkin çalışmalar yürütülecektir.									
Performans Göstergeleri		Hedefe Etkisi (%)	Başlangıç Değeri	2019	2020	2021	2022	2023	İzleme Sıklığı	Rapor Sıklığı
PG 1.3.1 Yabancı Dil dersi yılsonu puan ortalaması	Ortaokul	20	-	78,7	79,5	80,1	80,5	81	6 Ay	6 Ay
	Lise		-	68,3	69	70	71	72	6 Ay	6 Ay

PG 1.3.2 Yabancı Dil dersinde 55 puan üstü alan öğrenci oranı (%)	Ortaokul	30	-	72	73	74	75	76	6 Ay	6 Ay
	Lise		-	71	72	73	74	75	6 Ay	6 Ay
PG 1.3.3 Yabancı Dil eğitimine yönelik geliştirilen dijital içerik sayısı		20	-	1	3	5	7	9	6 Ay	6 Ay
PG 1.3.4 Yabancı Dil Mesleki Gelişim Programlarına katılan yabancı dil öğretmeni sayısı		30	-	22	23	24	25	26	6 Ay	6 Ay
Koordinatör Birim		Ortaöğretim Şube Müdürlüğü								
İş Birliği Yapılacak Birimler		ÖYGŞM, BİETŞM, SGŞM								
Riskler		<ul style="list-style-type: none"> - Yabancı Dil eğitimine ilişkin farkındalığın yeterli olmaması, - Uluslararası hareketlilik programlarının kontenjan ve kapsamının yetersiz olması, - Yurtdışında Yabancı Dil eğitimini destekleyici programların maliyetlerinin yüksek olması, - Yabancı Dil eğitimine ilişkin dijital içeriklerin teminine yönelik maliyetlerin yüksek olması. 								
Stratejiler	S 1.3.1	- Yabancı Dil eğitiminde öğretmen nitelik ve yeterlilikleri yükseltilecektir.								
	S 1.3.2	- Yeni kaynaklar ile öğrencilerin İngilizce konuşulan dünyayı deneyimlemesi sağlanacak ve dijital içerikler geliştirilecektir.								
Maliyet Tahmini		669,662 TL								
Tespitler		<ul style="list-style-type: none"> - Öğrencilerin Yabancı Dil becerilerini farklı alanlarda kullanmasını sağlayan disiplinler arası bir yaklaşımın olmaması, - Yabancı Dil eğitiminin öğrencilerin bireysel farklılıkları ile öğretim kademeleri ve okul türlerini dikkate almayan tek tip bir yaklaşımla yapılması, - Öğrencilerin Yabancı Dil eğitimine destek olacak dijital içeriklerin ve platformların yetersiz olması, - Öğretmenlerin Yabancı Dil becerilerinin geliştirilmesi için eğitimlerin ve paydaşlarla iş birliğinin yetersiz olması, - Yabancı Dil öğretmenlerinin seçiminde öğretmenlerin çok yönlü dil becerilerinin ölçülmemesi ve bunların dikkate alınmaması. 								
İhtiyaçlar		<ul style="list-style-type: none"> - Yabancı Dil eğitiminde ortaya konacak yeni yöntemler konusunda öğretmen eğitimlerinin yapılması, - Yabancı Dil eğitime yönelik dijital içeriklerin ve platformların geliştirilmesi, - Uluslararası hareketlilik programlarına yönelik farkındalığın artırılması, - Öğretmenlere yurt dışı deneyim fırsatlarının sağlanması. 								

Hedef 1.4: Öğrenme süreçlerini destekleyen dijital içerik ve beceri destekli dönüşüm ile öğrenci ve öğretmenlerimizin eşit öğrenme ve öğretme fırsatlarını yakalamaları ve öğrenmenin sınıf duvarlarını aşması sağlanacaktır.

Amaç 1	Bütün öğrencilerimize, medeniyetimizin ve insanlığın ortak değerleri ile çağın gereklerine uygun bilgi, beceri, tutum ve davranışların kazandırılması sağlanacaktır.									
Hedef 1.4	Öğrenme süreçlerini destekleyen dijital içerik ve beceri destekli dönüşüm ile öğrenci ve öğretmenlerimizin eşit öğrenme ve öğretme fırsatlarını yakalamaları ve öğrenmenin sınıf duvarlarını aşması sağlanacaktır.									
Performans Göstergeleri	Hedefe Etkisi (%)	Başlangıç Değeri	2019	2020	2021	2022	2023	İzleme Sıklığı	Rapor Sıklığı	
PG 1.4.1 Geliştirilen materyal sayısı	50	-	152	165	170	185	190	6 Ay	6 Ay	
PG 1.4.2 Dijital içeriklere ilişkin sertifika eğitimlerine katılan öğretmen sayısı	50	-	99	105	110	115	120	6 Ay	6 Ay	
Koordinatör Birim	Bilgi İşlem ve Eğitim Teknolojileri Şube Müdürlüğü									
İş Birliği Yapılacak Birimler	BİETŞM, MTEŞM, DÖŞM, OŞM, TEŞM, ÖYGŞM									
Riskler	<ul style="list-style-type: none"> - Dijital ortamda çocukları ve gençleri olumsuz etkileyen içeriklere ilişkin önlemlerin yetersizliği, - Dijital araç ve gereçlerin genellikle ithalata bağımlı olması, - İnternet altyapısının bölgeler arası gösterebileceği farklılıktan dolayı internet erişiminde yaşanabilecek aksaklıklar, - Dijital içerik geliştirme eğitimlerine katılması gereken öğretmen sayısının çok olması, - Dijital içerik gelişimi alanında yeniliklerin çok hızlı olmasından dolayı verilecek eğitimin içeriğinin güncel tutulması gerekliliği. 									
Stratejiler	S 1.4.1	- Dijital içerik ve becerilerin gelişmesi için Ekosistem Modeli kullanılacaktır.								
	S 1.4.2	-Dijital içerik hazırlanmasına yönelik öğretmen eğitimi programları düzenlenecektir.								

Maliyet Tahmini	1.439.773,3 TL
Tespitler	<ul style="list-style-type: none">- Öğrencilerin ve araştırmacıların kullanacağı dijital içerik arşivinin bulunmaması,- Dijital ortamlarda eğitime ilişkin içeriklerin belirli bir yapıya kavuşturulamaması,- Güvenli internet, siber zorbalık ve veri güvenliği kavramlarına ilişkin toplumsal farkındalık düzeyinin düşük olması,- Dijital beceriler konusunda öğretmenler arasında farkın yüksek olması.
İhtiyaçlar	<ul style="list-style-type: none">- Eğitim dijital arşivinin oluşturulması için gerekli altyapı,- Eğitim dijital içeriklerinin geliştirilmesi için ilgili personelin eğitimi,- Öğretmenlerin dijital beceriler konusunda hizmet içi eğitimden geçirilmesi,- Güvenli internet, siber zorbalık ve veri güvenliği konularında diğer kamu kurum ve kuruluşlarıyla tam iş birliği,- Dijital Materyal Geliştirme eğitimleri için kurumumuz bünyesinde uygun altyapısı olan bir salon.

Amaç 2: Çağdaş normlara uygun, etkili, verimli yönetim ve organizasyon yapısı ve süreçleri hâkim kılınacaktır.

Hedef 2.1: Yönetim ve öğrenme etkinliklerinin izlenmesi, değerlendirilmesi ve geliştirilmesi amacıyla veriye dayalı yönetim yapısına geçilecektir.

Amaç 2		Çağdaş normlara uygun, etkili, verimli yönetim ve organizasyon yapısı ve süreçleri hâkim kılınacaktır.								
Hedef 2.1		Yönetim ve öğrenme etkinliklerinin izlenmesi, değerlendirilmesi ve geliştirilmesi amacıyla veriye dayalı yönetim yapısına geçilecektir.								
Performans Göstergeleri		Hedefe Etkisi (%)	Başlangıç Değeri	2019	2020	2021	2022	2023	İzleme Sıklığı	Rapor Sıklığı
PG 2.1.1 Coğrafi Bilgi Sisteminin kurulduğu okul oranı (%)		50	-	-	70	80	90	100	6 Ay	6 Ay
PG 2.1.2 İlçe Millî Eğitim Müdürlüğü bilgi edinme sistemlerinden hizmet alanların memnuniyet oranı (%)		50	70	75	80	85	90	95	6 Ay	6 Ay
Koordinatör Birim		Strateji Geliştirme Şube Müdürlüğü								
İş Birliği Yapılacak Birimler		ÖBŞM, ÖYGŞM, İEŞM, ÖDSSHŞM								
Riskler		<ul style="list-style-type: none">- Sık mevzuat değişikliği nedeniyle iş süreçlerinin sık değişmesi,- Karar alma süreçleri ve uygulama aşamasına yönelik bürokratik unsurlar,- Yeni kurulacak birimler ile mevcut birimler arasında olası yetki çakışması,- Okul planlarında belirlenen amaçların bağlantısız olması.								
Stratejiler		S 2.1.1	-Müdürlüğün tüm kararları veriye dayalı hâle getirilecek ve bürokratik süreç azaltılacaktır.							
		S 2.1.2	-Okul bazında veriye dayalı yönetim sistemine geçilecektir.							

Maliyet Tahmini	1.104.942,3 TL
Tespitler	- Yetki devri için iş süreçlerinin ve ilgili analizlerin yapılmamış olması, - Veriye dayalı yönetim için etkin veri üretimi mekanizmaları oluşturulmamış olması, - Planların izlenmesi için bir sistemin olmaması,
İhtiyaçlar	- İş süreçlerini çıkarma ve iyileştirme ekiplerinin eğitimi, - Yetki devri için mevzuat ve faaliyet alanlarının taramasının yapılması, - Okul planlarının izlenmesine yönelik sistem kurulması,

Hedef 2.2: Tüm eğitim çalışanlarının gelişimleri desteklenecektir.

Amaç 2	Çağdaş normlara uygun, etkili, verimli yönetim ve organizasyon yapısı ve süreçleri hâkim kılınacaktır.									
Hedef 2.2	Tüm eğitim çalışanlarının gelişimleri desteklenecektir.									
Performans Göstergeleri	Hedefe Etkisi (%)	Başlangıç Değeri	2019	2020	2021	2022	2023	İzleme Sıklığı	Rapor Sıklığı	
PG 2.2.1 Lisansüstü eğitim alan personel oranı (%)	20	7,5	8,6	9,7	10,8	11,9	13	6 Ay	6 Ay	
PG 2.2.2 Yönetici cinsiyet oranı (%)	20	24	24	27	32	35	40	6 Ay	6 Ay	
PG 2.2.3 Kişisel ve Mesleki Eğitim Sertifika Programlarına katılan öğretmen oranı (%)	20	-	228	233	238	243	248	6 Ay	6Ay	
PG 2.2.4 Kalkınma Ajanslarına yapılan proje başvuru sayısı	20	-	19	20	21	22	23	6 Ay	6Ay	
PG 2.2.5 Ücretli öğretmen oranı (%)	20	11,9	12,5	12	11,5	11	10,5	6 Ay	6Ay	
Koordinatör Birim	Personel Hizmetleri Şube Müdürlüğü									
İş Birliği Yapılacak Birimler	SGŞM, ÖYGŞM, PHŞM, ÖBŞM									
Riskler	- Öğretmen ve okul yöneticilerinin lisansüstü eğitim süreçlerinin okullardaki eğitimi aksatması, - Lisansüstü eğitime yönlendirilecek kitlenin çok büyük olması ve getireceği maliyet, - Baskı grupları ve paydaş kitlelerin taleplerinde temelde amaçlar açısından yeterince uzlaşa sağlanamaması, - Elverişsiz koşullarda görev yapan öğretmen ve yöneticiler için verilecek teşviklerin maliyeti, - Yönetici kadrolarına kadın yönetici talebinin yeterli düzeyde olmaması.									
Stratejiler	S 2.2.1	- Öğretmen ve okul yöneticilerinin mesleki gelişimleri teşvik edilecektir.								
	S 2.2.2	- İnsan kaynağının verimli kullanılması ve hakkaniyetli bir şekilde ödüllendirilmesi sağlanacaktır.								
Maliyet Tahmini	736.628,2 TL									

Tespitler	<ul style="list-style-type: none">- Öğretmenlik ve okul yönetimine ilişkin mevzuatın dağınık olması,- Dezavantajlı bölgelerde görev yapan öğretmenlerin hizmet süresinin düşük olması,- Eğitim yöneticilerinin atanma sisteminin ölçme ve değerlendirme boyutunun yeterli olmaması,- Dengeli norm dağılımının olmaması,- Öğretmenlik mevcut kariyer sisteminin yetersiz olması ve okul yöneticiliği alanlarında kariyer sisteminin bulunmaması.
İhtiyaçlar	<ul style="list-style-type: none">- Öğretmenlik ve okul yöneticiliği alanlarında genel ve özel alan yeterlilik belirlenmesi için kapsamlı çalışmaların yapılması,- Lisansüstü eğitime yönlendirilecek kitlenin büyük olması nedeniyle yüksek oranda mali kaynak.

Hedef 2.3: Eğitimin niteliğinin artırılması ve okullarda planlı yönetim anlayışının yerleşmesi amacıyla bütçe ile plan bağına kuran verimli bir finansman modeline geçilecektir.

Amaç 2	Çağdaş normlara uygun, etkili, verimli yönetim ve organizasyon yapısı ve süreçleri hâkim kılınacaktır.									
Hedef 2.3	Eğitimin niteliğinin artırılması ve okullarda planlı yönetim anlayışının yerleşmesi amacıyla bütçe ile plan bağına kuran verimli bir finansman modeline geçilecektir.									
Performans Göstergeleri	Hedefe Etkisi (%)	Başlangıç Değeri	2019	2020	2021	2022	2023	İzleme Sıklığı	Rapor Sıklığı	
2.3.1 Okul Stratejik Planlarının izlenmesi için Bakanlıkça kurulan sisteme entegre olunması (%)	40	-	-	40	70	80	100	6 Ay	6 Ay	
2.3.2 Bütçe dışı kaynakların İlçe Millî Eğitim Müdürlüğü bütçesine oranı (%)	60	1,5	4	5	7	9	10	6 Ay	6 Ay	
Koordinatör Birim	Strateji Geliştirme Şube Müdürlüğü									
İş Birliği Yapılacak Birimler	İEŞM, ÖÖKŞM, MTEŞM									
Riskler	<ul style="list-style-type: none"> - Bakanlık bütçesi haricinde eğitime ayrılan kaynakların net tespit edilememesi, - Bakanlık bütçesi dışındaki kaynaklardan elde edilen gelirlerde belirli bir standardın olmaması, - Kamuoyunda finansman çeşitliliğini sağlamaya yönelik çalışmaların eğitimin ücretli olduğu algısını uyandırması, - Okul sayısının fazla olması, - Eğitim kurumu yöneticilerinin finansman konusunda bilgi ve tecrübe eksikliği. 									
Stratejiler	S 2.3.1	- Okullarımızın finansman yöntemleri çeşitlendirilerek okullar için ayrılan bütçenin artırılması sağlanacaktır.								
Maliyet Tahmini	502.246,5 TL									
Tespitler	<ul style="list-style-type: none"> - Bakanlığın mevcut yazılım ve modüllerinin diğer finansman kaynaklarını tespitinde yetersiz olması, - Kamuoyunda bağış konusunda yeterli düzeyde farkındalık olmaması, - Eğitim kurumu yöneticilerinin eğitimin finansmanı konusunda yetki ve yetkinliğinin az olması, 									

	<ul style="list-style-type: none">- Eğitim finansmanı kaynaklarının tek bir sistem üzerinden takibinin yapılamaması,- Okul finansmanı konusunda kamuoyu bilgilendirme sistemlerinin yetersiz kalması.
İhtiyaçlar	<ul style="list-style-type: none">- Finansman kaynaklarına ilişkin bütünleşik bir modül kurulması,- Finansman kaynaklarının artırılması için farkındalık ve tanıtım çalışmaları yapılması,- Okul finansmanı konusunda mevzuat düzenlemesinin yapılması,- Okul yöneticilerinin eğitim finansmanı konusunda eğitilmesi.

Amaç 3: Okul Öncesi Eğitim ve Temel Eğitimde öğrencilerimizin bilişsel, duygusal ve fiziksel olarak çok yönlü gelişimleri sağlanacaktır.

Hedef 3.1: Erken Çocukluk Eğitiminin niteliği ve yaygınlığı artırılacak, Toplum Temelli Erken Çocukluk Eğitimi çeşitlendirilerek yaygınlaştırılacaktır.

Amaç 3		Okul Öncesi Eğitim ve Temel Eğitimde öğrencilerimizin bilişsel, duygusal ve fiziksel olarak çok yönlü gelişimleri sağlanacaktır.								
Hedef 3.1		Erken Çocukluk Eğitiminin niteliği ve yaygınlığı artırılacak, Toplum Temelli Erken Çocukluk Eğitimi çeşitlendirilerek yaygınlaştırılacaktır.								
Performans Göstergeleri	Hedefe Etkisi (%)	Başlangıç Değeri	2019	2020	2021	2022	2023	İzleme Sıklığı	Rapor Sıklığı	
PG 3.1.1 Okullaşma oranı (3-4 yaş grubu) (%)	25	31,9	49,5	54	59	65	70	6 Ay	6 Ay	
PG 3.1.2 İlkokul birinci sınıf öğrencilerinden en az bir yıl okul öncesi eğitim almış olanların oranı (%)	25	81	83	85	90	95	97	6 Ay	6 Ay	
PG 3.1.3 Erken Çocukluk Eğitiminde desteklenen şartları elverişsiz ailelerin sayısı	25	-	64	80	100	120	150	6 Ay	6 Ay	
PG 3.1.4 Erken Çocukluk konusunda eğitim verilen aile sayısı	25	-	1091	1200	1350	1500	1650	6 Ay	6 Ay	
Koordinatör Birim	Temel Eğitim Şube Müdürlüğü									
İş Birliği Yapılacak Birimler	HBÖŞM, İEŞM, ÖYGŞM									
Riskler	- Ailelerin Erken Çocukluk Eğitiminin faydası konusunda yeterince bilinçli olmaması ve eğitim maliyetinden kaçınması, - Erken Çocukluk Eğitim Hizmetinin sunumunda rol alan aktörlerin çeşitli olması, -İlimiz göç hareketlerin yaşanması ve nüfusun ilimiz genelinde homojen bir şekilde dağılmaması,									

		-Öğrencilerin bütüncül gelişimlerinin sağlayacak eğitim öğretim faaliyetlerinin yeterli düzeyde gerçekleşmemesi, - Kademeler arası geçişlerde uygulanan sınav yöntemlerinin aileleri gelişim temelli değerlendirme anlayışından uzaklaştırması,
Stratejiler	S 3.1.1	- Erken Çocukluk eğitim hizmeti yaygınlaştırılacaktır.
	S 3.1.2	- Erken Çocukluk Eğitim Hizmetlerine yönelik bütünlük bir sistem uygulanacaktır.
Maliyet Tahmini		2.477.749,4 TL
Tespitler		- Erken Çocukluk Eğitim imkânlarının her çocuğun okullaşmasını sağlayacak kadar yaygın ve esnek zamanlı olmaması, - Erken Çocukluk Eğitiminin ailelere belli ölçüde maliyet oluşturması, - Erken Çocukluk Eğitim Hizmeti sunan farklı aktörlerin bütünlük bir sistemle izlenip değerlendirilememesi ve Erken Çocukluk Eğitim Hizmetine yönelik ortak bir kalite standardının olmaması, - Ailelerin ve öğretmenlerin Özel Eğitime ihtiyaç duyan çocuklar konusunda yeterli düzeyde bilgi ve farkındalığa sahip olmaması, - Şartları elverişsiz bazı ailelerin özellikle geçici koruma altında olanlar Erken Çocukluk Eğitimine erişimde sorunlar yaşamaması,
İhtiyaçlar		- 5 yaşın zorunlu eğitim kapsamına alınması için mevzuat düzenlemesinin yapılması, - Öğretmenlerin Erken Çocukluk Eğitimi konusundaki deneyimlerini artırmak için hizmet içi eğitim faaliyetleri, - Şartları elverişsiz çocukların erişim ve beslenme ihtiyaçlarının karşılanması için hizmet modellerinin geliştirilmesi, - Erken Çocukluk Eğitimi konusunda ailelere ve topluma yönelik farkındalık çalışmaları, - Erken Çocukluk Eğitim Hizmetlerinde farklı kurum ve kuruluşlar arasında koordinasyonun sağlanması.

Hedef 3.2: Öğrencilerimizin bütüncül gelişimini önemseyen bir Temel Eğitim anlayışına geçilerek okullaşma oranı artırılabacaktır.

Amaç 3		Okul Öncesi Eğitim ve Temel Eğitimde öğrencilerimizin bilişsel, duygusal ve fiziksel olarak çok yönlü gelişimleri sağlanacaktır.								
Hedef 3.2		Öğrencilerimizin bütüncül gelişimini önemseyen bir Temel Eğitim anlayışına geçilerek okullaşma oranı artırılabacaktır.								
Performans Göstergeleri		Hedefe Etkisi (%)	Başlangıç Değeri	2019	2020	2021	2022	2023	İzleme Sıklığı	Rapor Sıklığı
PG 3.2.1 İkili eğitim kapsamındaki okullara devam eden öğrenci oranı (%)		30	0	0	0	0	0	0	6 Ay	6 Ay
PG 3.2.2 Temel Eğitimde 20 gün ve üzeri devamsız öğrenci oranı (%)	PG 3.2.2.1 İlkokulda 20 gün ve üzeri devamsız öğrenci oranı (%)	30	0,92	0,85	0,75	0,64	0,52	0,36	6 Ay	6 Ay
	PG 3.2.2.2 Ortaokulda 20 gün ve üzeri devamsız öğrenci oranı (%)		0,52	0,47	0,37	0,26	0,16	0,10	%6 Ay	6 Ay
PG 3.2.3 Temel Eğitimde okullaşma oranı (%)	PG 3.2.3.1 Okullaşma oranı (6-9 yaş grubu) (%)	20	99	99	99,1	99,3	99,5	100	6 Ay	6 Ay
	PG 3.2.3.2 Okullaşma oranı (10-13 yaş grubu) (%)		99	99	99,2	99,4	99,6	100	6 Ay	6 Ay
PG 3.2.4 Temel Eğitimde öğrenci	PG 3.2.4.1 İlkokulda öğrenci sayısı 30'dan fazla olan şube oranı (%)	20	40,4	38,1	36,5	34	32	15	6 Ay	6 Ay

sayısı 30'dan fazla olan şube oranı (%)	PG 3.2.4.2 Ortaokulda öğrenci sayısı 30'dan fazla olan şube oranı (%)		23,1	22	21	20	19	18	6 Ay	6 Ay
Koordinatör Birim		Temel Eğitim Şubesi								
İş Birliği Yapılacak Birimler		SGŞM, İEŞM, DHŞM								
Riskler		<ul style="list-style-type: none"> - Kademeler arası geçişlerde uygulanan sınav yöntemlerinin aileleri Gelişim Temelli Değerlendirme anlayışından uzaklaştırması, - Yurtiçi ve yurt dışı göç hareketlerin yaşanması ve nüfusun ülke genelinde homojen bir şekilde dağılmaması, - İkili eğitimin çocuğun bütüncül gelişimi ihtiyaçlarına cevap vermeyi güçleştirilmesi, - Öğrenci ve öğretmenlerin klasik ölçme ve değerlendirme anlayışıyla yetişmiş olması ve Gelişim Temelli Değerlendirme konusunda deneyim eksikliği. 								
Stratejiler	S 3.2.1	İlkokul ve ortaokullarda okullaşma oranları artırılacaktır.								
	S 3.2.2	İlkokul ve ortaokullar gelişimsel açıdan yeniden yapılandırılacaktır.								
	S 3.2.3	İlkokul ve ortaokullarda devamsızlık oranları azaltılacaktır.								
Maliyet Tahmini		1.607.188,8 TL								
Tespitler		<ul style="list-style-type: none"> - İlimizde nüfus hareketleri sonucunda bazı ilçelerde sürekli olarak derslik ihtiyacının oluşması ve ikili eğitim yapılması, - İlkokul ve ortaokullarda öğretim programları eğitim etkinlikleri ve ders sürelerinin öğrencilerin gelişim özelliklerine uygun olarak güncelleme ihtiyacı, - Öğrencilerin ders dışında öğrenme etkinliklerini destekleyecek yenilikçi ve yaratıcı düşünme becerilerini geliştirecek fırsatların yetersiz olması, - İlkokul ve ortaokullarda öğrenci devamsızlıklarının fazla olması. 								
İhtiyaçlar		<ul style="list-style-type: none"> - Ders, teneffüs ve serbest etkinlik sürelerinin yeniden düzenlenmesi, - Öğretim programlarının çocuğun gelişimsel özelliklerine göre güncellenmesi, - İkili eğitimin sonlandırılması ve öğlen yemeği hizmeti verilmesi için finansman sağlanması. 								

Hedef 3.3: Temel Eğitimde okulların niteliğini artıracak yenilikçi uygulamalara yer verilecektir.

Amaç 3		Okul Öncesi Eğitim ve Temel Eğitimde öğrencilerimizin bilişsel, duygusal ve fiziksel olarak çok yönlü gelişimleri sağlanacaktır.								
Hedef 3.3		Temel Eğitimde okulların niteliğini artıracak yenilikçi uygulamalara yer verilecektir.								
Performans Göstergeleri		Hedefe Etkisi (%)	Başlangıç Değeri	2019	2020	2021	2022	2023	İzleme Sıklığı	Rapor Sıklığı
PG 3.3.1 Eğitim kayıt bölgelerinde kurulan okul ve mahalle spor kulüplerinden yararlanan öğrenci oranı (%)		30	-	5	6	7	8	9	6 Ay	6 Ay
PG 3.3.2 Birleştirilmiş sınıfların öğretmenlerinden eğitim faaliyetlerine katılanların oranı (%)		30	-	-	90	100	100	100	6 Ay	6 Ay
PG 3.3.3 Destek programına katılan öğrencilerden hedeflenen başarıya ulaşan öğrencilerin oranı (%)		40	-	77	81	85	89	94	6 Ay	6 Ay
Koordinatör Birim		Temel Eğitim Şubesi								
İş Birliği Yapılacak Birimler		OŞM, İEŞM, SGŞM, ÖÖKŞM, ÖYGŞM								
Riskler		<ul style="list-style-type: none"> - Okul dışı imkânların oluşturulmasında ilgili kurum ve kuruluşların yeterli desteği göstermemesi, - Kurum çalışanları ve öğrencilerin sosyal ve kültürel anlamda yararlanabilecekleri etkinliklerin tanıtımlarının yeterince yapılmaması, - Okulların bulunduğu bölgelerdeki soysa-ekonomik düzey farklılıklarının olması, - Her sınıf seviyesinde açılacak olan destek eğitim programlarına öğretmen başvurusunun yetersiz olması, - Yaz dönemlerinde bölgesel değişim programlarına yeterli talep olmaması, - Öğrencilerin sosyal girişimcilik konusundaki isteksizliği. 								
Stratejiler	S 3.3.1	- Temel Eğitimde yenilikçi uygulamalara imkân sağlanacaktır.								
	S 3.3.2	- Temel Eğitimde okullar arası başarı farkı azaltılarak okulların niteliği artırılacaktır.								
Maliyet Tahmini		2.477.749,4 TL								

Tespitler	<ul style="list-style-type: none">- Okulların çevresinde bulunan ve öğrencilerin gelişimine katkı sağlayacak kurum ve kuruluşlarla yeterince etkileşim içinde olmaması,- Öğrenme etkinliklerinde hedeflenen başarıyı gösteremeyen öğrencilerin yeterince desteklenememesi,- Şartları elverişsiz okul ve öğretmenlerin eğitim hizmetlerini yerine getirmekte zorlanması,- Öğretmenlerin, öğrencilerin sosyal ve kültürel gelişimini destekleyici faaliyetlere katılımın isteksiz olması,- Öğrencilerin çevrelerinde sosyal ve kültürel anlamda yararlanabilecekleri fiziksel alanların olmaması.
İhtiyaçlar	<ul style="list-style-type: none">- İlgili kurum ve kuruluşlarla iş birliği çalışmaları,- Okul bahçelerinin öğrencilerin çok yönlü gelişimini destekleyecek şekilde tasarlanması,- Dersler ile ders dışı etkinliklerin kültürel kazanımlarla desteklenmesi,- Okul ve mahalle spor kulüpleri ile bölgesel değişim programları ve şartları elverişsiz okulların öğrenci ve öğretmenlerinin desteklenmesi için finansman sağlanması,- Öğretmenlerin, öğrencilerin sosyal ve kültürel gelişimini destekleyici faaliyetlere katılımının sağlanması,- Hedeflenen başarıyı gösteremeyen öğrencilerin desteklenmesine yönelik mekanizmaların oluşturulması.

Amaç 4: Öğrencileri ilgi, yetenek ve kapasiteleri doğrultusunda hayata ve üst öğretime hazırlayan bir Ortaöğretim Sistemi ile toplumsal sorunlara çözüm üreten, ülkenin sosyal, kültürel ve ekonomik kalkınmasına katkı sunan öğrenciler yetiştirilecektir.

Hedef 4.1: Ortaöğretime erişim imkânları ve tamamlama oranları artırılacaktır.

Amaç 4		Öğrencileri ilgi, yetenek ve kapasiteleri doğrultusunda hayata ve üst öğretime hazırlayan bir Ortaöğretim Sistemi ile toplumsal sorunlara çözüm üreten, ülkenin sosyal, kültürel ve ekonomik kalkınmasına katkı sunan öğrenciler yetiştirilecektir.								
Hedef 4.1		Ortaöğretime erişim imkânları ve tamamlama oranları artırılacaktır.								
Performans Göstergeleri		Hedefe Etkisi (%)	Başlangıç Değeri	2019	2020	2021	2022	2023	İzleme Sıklığı	Rapor Sıklığı
PG 4.1.1. Okullaşma oranı (14-17 yaş grubu) (%)		30	94,1	97	98,1	98,7	98,9	99,1	6 Ay	6 Ay
PG 4.1.2. Örgün ortaöğretimde 20 gün ve üzeri devamsız öğrenci oranı (%)		30	2,4	2,2	2	1,8	1,6	1,5	6 Ay	6 Ay
PG 4.1.3. Ortaöğretimde sınıf tekrar oranı (9. Sınıf) (%)		20	12	11	10	9	8	7	6 Ay	6 Ay
PG 4.1.4 İkili eğitim kapsamındaki okullara devam eden öğrenci oranı (%)		10	0	0	0	0	0	0	6 Ay	6 Ay
PG 4.1.5. Ortaöğretimde pansiyon doluluk oranı (%)		10	66,9	70	75	80	85	90	6 Ay	6 Ay
Koordinatör Birim		Ortaöğretim Şube Müdürlüğü								
İş Birliği Yapılacak Birimler		İEŞM, SGŞM, DHŞM								
Riskler		<ul style="list-style-type: none"> - Yurtiçi nüfus hareketlerinin devam etmesi ve kentlere yaşanan göç, - Bölgeler arası gelişmişlik düzeyi ile sosyal ve ekonomik koşulların eşit olmaması, - Ortaöğretim çağındaki çocukların açık öğretim kurumlarına yöneliminin artması. 								
Stratejiler	S.4.1.1	Özel politika gerektiren gruplar ile diğer tüm öğrencilerin Ortaöğretime katılımlarının artırılması, devamsızlık ve sınıf tekrarlarının azaltılmasına yönelik çalışmalar yapılacaktır.								
	S.4.1.2	Öğrencilerin Ortaöğretime katılım ve devamını sağlayacak şekilde yatılılık imkânlarının kalitesi iyileştirilecektir.								

Maliyet Tahmini	1.473.256,4 TL
Tespitler	<ul style="list-style-type: none"> - Derslik yapımına yönelik yatırımların planlanmasında nüfus hareketleri ve projeksiyonların yeterince dikkate alınmaması, - Okul ve eğitim ortamının öğrencilerin kişisel, sosyal, sportif ve kültürel ihtiyaçlarını karşılamakta yetersiz olması, - Ortaöğretim kademesine gelen öğrencilerin talep ettikleri okul türüne yerleşmede sorunlar yaşaması, - Bazı öğrencilerin maddi imkânsızlıklar sebebiyle Ortaöğretime devam edememesi.
İhtiyaçlar	<ul style="list-style-type: none"> - Okul aidiyetinin geliştirilmesi amacıyla ailelere yönelik bilgilendirme ve farkındalık programlarının düzenlenmesi, - Okul ortamının öğrenciler için çekici hale getirilebilmesi uygun tasarımlar yapılması ve buna yönelik finansmanın sağlanması, - Ortaöğretimde devamsızlık ve sınıf tekrarlarına sebep olan faktörlerin tespit edilmesi.

Hedef 4.2: Ortaöğretim kurumlarımız, değişen dünyanın gerektirdiği becerileri sağlayan ve değişimin aktörü olacak öğrenciler yetiştiren bir yapıya kavuşturulacaktır.

Amaç 4	Öğrencileri ilgi, yetenek ve kapasiteleri doğrultusunda hayata ve üst öğretime hazırlayan bir Ortaöğretim Sistemi ile toplumsal sorunlara çözüm üreten, ülkenin sosyal, kültürel ve ekonomik kalkınmasına katkı sunan öğrenciler yetiştirilecektir.								
Hedef 4.2	Ortaöğretim kurumlarımız, değişen dünyanın gerektirdiği becerileri sağlayan ve değişimin aktörü olacak öğrenciler yetiştiren bir yapıya kavuşturulacaktır.								
Performans Göstergeleri	Hedefe Etkisi (%)	Başlangıç Değeri	2019	2020	2021	2022	2023	İzleme Sıklığı	Rapor Sıklığı
PG 4.2.1. Yükseköğretime hazırlık ve uyum programı uygulayan okul oranı (%)	30	-	-	20	30	40	60	6 Ay	6 Ay
PG 4.2.2. Ulusal ve uluslararası projelere katılan öğrenci oranı (%)	30	1	2	3	4	5	6	6 Ay	6 Ay

PG 4.2.3. Toplumsal sorumluluk ve gönüllülük programlarına katılan öğrenci oranı (%)		40	8	10	20	40	50	70	6 Ay	6 Ay
Koordinatör Birim		Ortaöğretim Şube Müdürlüğü								
İş Birliği Yapılacak Birimler		ÖDSHŞM, ÖERŞM, ÖYGŞM								
Riskler		<ul style="list-style-type: none"> - Esnek ve modüler programların uygulanmasını mümkün kılacak derslik imkânlarının sağlanamaması, - Planlanan çalışmalar neticesinde bazı öğretmenlerin istihdam fazlası duruma gelmesi, - Okul ortamlarının beceri eğitimleri doğrultusunda düzenlenmesine yönelik maliyetin yüksek olması. 								
Stratejiler	S 4.2.1	Ortaöğretim kurumlarında esnek ve modüler programa uyum çalışmaları yapılacaktır.								
	S 4.2.2	Ortaöğretim son sınıflarda yükseköğretime hazırlık ve alıştırmaya programları yürütülecektir.								
	S 4.2.3	Okullar arası başarı farkının azaltılmasına yönelik çalışmalar yürütülecektir.								
Maliyet Tahmini		1.674.155 TL								
Tespitler		<ul style="list-style-type: none"> - Ortaöğretim kurumlarında ders çeşidinin ve haftalık zorunlu ders saatlerinin fazla olması ve derslerin proje uygulamalarıyla desteklenememesi, - Öğrencilerin ders dışı alanlardaki yeteneklerini geliştirmelerini sağlayacak imkânların kısıtlı olması, - İmkân ve koşulları bakımından bazı okulların dezavantajlı konumda olması. 								
İhtiyaçlar		<ul style="list-style-type: none"> - Ortaöğretimde ders çeşitliliği ve zorunlu ders saatleri azaltılarak beceri eğitimine yönelik imkânların oluşturulması, - Öğrencilerin yükseköğretime okul bünyesinde hazırlanma imkânlarının sağlanması, - Ortaöğretimde öğretmenlere yönelik beceri eğitimi konusunda hizmet içi eğitim sağlanması. 								

Hedef 4.3: Ülkemizin entelektüel sermayesini artırmak, medeniyet ve kalkınmaya destek vermek amacıyla Fen Liselerinin nitelikleri artırılacaktır.

Amaç 4		Öğrencileri ilgi, yetenek ve kapasiteleri doğrultusunda hayata ve üst öğretime hazırlayan bir ortaöğretim sistemi ile toplumsal sorunlara çözüm üreten, ülkenin sosyal, kültürel ve ekonomik kalkınmasına katkı sunan öğrenciler yetiştirilecektir.								
Hedef 4.3		Ülkemizin entelektüel sermayesini artırmak, medeniyet ve kalkınmaya destek vermek amacıyla Fen Liselerinin nitelikleri artırılacaktır.								
Performans Göstergeleri		Hedefe Etkisi (%)	Başlangıç Değeri	2019	2020	2021	2022	2023	İzleme Sıklığı	Rapor Sıklığı
PG 4.3.1 Fen Liselerinde yürütülen proje sayısı		25	9	10	11	12	13	14	6 Ay	6 Ay
PG 4.3.2 Fen Liseleri ile üniversiteler arasında imzalanan protokol sayısı		25	-	-	1	1	2	3	6 Ay	6 Ay
PG 4.3.3 Fen Liselerinde ders ve proje etkinliklerine katılan öğretim üyesi sayısı		25	-	-	1	1	2	2	6 Ay	6 Ay
PG 4.3.4 Yükseköğretim kurumlarınca düzenlenen bilimsel etkinliklere katılan Fen Lisesi öğrenci oranı (%)		25	6,6	6,8	7	7,2	7,4	7,6	6 Ay	6 Ay
Koordinatör Birim		Ortaöğretim Şube Müdürlüğü								
İş Birliği Yapılacak Birimler		SGŞM								
Riskler		<ul style="list-style-type: none"> - Fen Liseleri sayı ve kontenjanlarının artması, - Fen Liselerinde öğrenim gören öğrencilerin ailelerinin yükseköğretime çok fazla değer atfetmesi, - Fen Liselerinin temel bilimlere yönelik kuruluş amacından uzaklaşması, - Fen Liselerindeki öğrencilerin üniversite yerleşkelerine ulaşım imkânlarının sınırlı olması. 								
Stratejiler	S 4.3.1	Fen Liselerindeki öğretimin niteliği iyileştirilecektir.								
	S 4.3.2	Fen Liselerinin yükseköğretim kurumlarıyla iş birlikleri artırılacaktır.								
Maliyet Tahmini		1.004.493 TL								
Tespitler		<ul style="list-style-type: none"> - Fen Liselerinin üniversiteler ve teknokentlerde Ar-Ge faaliyetleri sürdüren teknoloji firmaları ile iş birliklerinin yetersiz olması, - Fen Liselerinin haftalık ders dağılımlarının, bu okullardaki öğrencilerin çok yönlü gelişimini destekleyecek projelerle ilgilenmesine imkân vermemesi, - Fen Liseleri öğretmen ve yöneticilerinin bu okulların amaçlarına uygun kıstaslar çerçevesinde seçilmemesi, - Üniversitelerce düzenlenen bilimsel etkinliklere Fen Liseleri öğrencilerinin yeterince katılım sağlamaması, - Fen Liselerinin yükseköğretim kuruluşlarıyla iş birliğinin istenen seviyede olmaması. 								
İhtiyaçlar		<ul style="list-style-type: none"> - Fen Liseleri ve teknoloji firmaları arasında iş birliklerinin artırılması, - Fen Liselerine öğretmen ve yönetici seçiminde kıstasların geliştirilmesi, 								

- Fen Liselerinin haftalık ders saatlerinin azaltılması,
- Fen Liseleri ile üniversiteler arasında iş birliklerinin artırılması.

Hedef 4.4: İmam Hatip Okullarının kendi özgünlüğü içinde niteliği artırılacaktır.

Amaç 4		Öğrencileri ilgi, yetenek ve kapasiteleri doğrultusunda hayata ve üst öğretime hazırlayan bir ortaöğretim sistemi ile toplumsal sorunlara çözüm üreten, ülkenin sosyal, kültürel ve ekonomik kalkınmasına katkı sunan öğrenciler yetiştirilecektir.								
Hedef 4.4		İmam Hatip Okullarının kendi özgünlüğü içinde niteliği artırılacaktır.								
Performans Göstergeleri		Hedefe Etkisi (%)	Başlangıç Değeri	2019	2020	2021	2022	2023	İzleme Sıklığı	Rapor Sıklığı
PG 4.4.1. İmam Hatip Okullarında yaz okullarına katılan öğrenci sayısı		25	-	-	25	50	60	70	6 Ay	12 Ay
PG 4.4.2. Yabancı dil dersi yılsonu puanı ortalaması	PG 4.4.2.1 Ortaokul	50	68	70	72	74	75	76	6 Ay	12 Ay
	PG 4.4.2.2 Ortaöğretim		63	64	65	66	68	70		12 Ay
PG 4.4.3. Arapça dersi yılsonu puanı ortalaması	PG 4.4.2.3 Ortaokul	50	71	72	73	74	75	76	6 Ay	12 Ay
	PG 4.4.2.4 Ortaöğretim		66	67	68	69	70	71		12 Ay
PG 4.4.4. Yükseköğretim kurumları tarafından düzenlenen etkinliklere katılan öğrenci sayısı		25	-	85	90	95	100	105	6 Ay	12 Ay
Koordinatör Birim		Din Öğretimi Şube Müdürlüğü								
İş Birliği Yapılacak Birimler		SGŞM, OŞM, OYGŞM								
Riskler		<ul style="list-style-type: none"> - Esnek ve modüler programların uygulanmasını mümkün kılacak derslik imkânlarının sağlanamaması, - Yaz okulu faaliyetlerinin yürütülmesi için finansman ihtiyacının yüksek olması, - Bilimsel etkinliklere katılım için maliyetlerin yüksek olması, - Yükseköğretim kurumlarının düzenlediği etkinliklerin Ortaokul ve Ortaöğretim düzeyinde olmaması. 								
Stratejiler	S 4.4.1	- İmam Hatip Okullarındaki eğitim faaliyetlerinin niteliğini artıracak çalışmalar yapılacaktır.								
	S 4.4.2	- İmam Hatip Okullarında verilen yabancı dil eğitimi iyileştirilecektir.								
	S 4.4.3	- İmam Hatip Okulları ve yükseköğretim kurumları arasında iş birlikleri artırılacaktır.								
Maliyet Tahmini		2.678.648 TL								
Tespitler		<ul style="list-style-type: none"> - Öğrencilerin Arapça yazma, okuma, dinleme ve konuşma alanlarında dil becerilerinin yetersiz olması, - Ders sayısı ve saatlerinin fazla olması, 								

	<ul style="list-style-type: none">- Mevcut yapının modüler ve esnek olmaması,- Yükseköğretim kurumları ile İmam Hatip Okulları arasındaki iş birliğinin istenen düzeyde olmaması.
İhtiyaçlar	<ul style="list-style-type: none">- Arapça ders kitapları, yazma, okuma, dinleme ve konuşma alanlarında tüm dil becerilerini geliştirecek materyal ihtiyacı,- Arapça başta olmak üzere yabancı dil öğretmenlerinin dil becerilerinin geliştirilmesi,- Yaz okulu faaliyetleri için finansman ihtiyacı,- Yükseköğretim düzeyinde yapılacak etkinliklere katılım için gerekli mali desteğin sağlanması,- Akademik koçluk sisteminin geliştirilmesi.

Amaç 5: Özel Eğitim ve Rehberlik Hizmetlerinin etkinliği artırılarak bireylerin bedensel, ruhsal ve zihinsel gelişimleri desteklenecektir.

Hedef 5.1: Okul Rehberlik ve Psikolojik Danışmanlık hizmetleri etkin olarak yürütülecektir.

Amaç 5		Özel Eğitim ve Rehberlik Hizmetlerinin etkinliği artırılarak bireylerin bedensel, ruhsal ve zihinsel gelişimleri desteklenecektir.								
Hedef 5.1.		Okul Rehberlik ve Psikolojik Danışmanlık hizmetleri etkin olarak yürütülecektir.								
Performans Göstergeleri		Hedefe Etkisi (%)	Başlangıç Değeri	2019	2020	2021	2022	2023	İzleme Sıklığı	Rapor Sıklığı
PG 5.1.1 Rehberlik öğretmenlerinden mesleki gelişime yönelik hizmet içi eğitime katılanların oranı (%)		40	90	90	92	93	94	95	6 Ay	6 Ay
PG 5.1.2 "Bilinçli Farkındalık ve Mesleki Doyum Ölçeği" uygulanan Rehber Öğretmen oranı (%)		35	-	-	50	55	65	75	6 Ay	6 Ay
PG 5.1.3 "Mesleki Yaklaşım Envanteri" uygulanan öğrenci oranı (%)		25	90	91	92	93	94	95	6 Ay	6 Ay
Koordinatör Birim		Özel Eğitim ve Rehberlik Hizmetleri Şubesi								
İş Birliği Yapılacak Birimler		ÖYGŞM, MTEŞM, DÖŞM, OŞM, TEŞM, ÖÖKŞM								
Riskler		- Mezunları izleyecek etkin mekanizmaların olmaması, - Sınıf Rehber Öğretmeni olarak görevlendirilen öğretmenlerin Rehberlik Hizmetlerine yönelik bilgi eksikliği, - Öğrencinin yakın çevresinin ilgi ve yeteneklerine uygun olmayan beklentilerinin olumsuz etkileri.								
Stratejiler	S 5.1.1	- Öğrencilerin mizaç, ilgi ve yeteneklerine uygun eğitimi alabilmelerine imkân veren Psikolojik Danışmanlık ve Rehberlik Hizmetleri ihtiyaçlara yönelik olarak yeniden yapılandırılacaktır.								
Maliyet Tahmini		1.037.976,1 TL								
Tespitler		- RAM ve okullar arasında yeterli düzeyde iş birliği olmaması, - Kariyer Rehberlik Sistemlerinde mezunlara ilişkin izlemelerin yetersiz kalması, - Mezunların izlenmesine ilişkin diğer kurum ve kuruluşlarla iş birliklerinin yetersiz olması, - RAM'larda kariyer rehberlik çalışmalarının yetersiz olması,								

	- Okul ve RAM'larda rehberlik öğretmenlerinin yeterli sayıda olmaması.
İhtiyaçlar	- Mezunları da kapsama alacak etkin bir kariyer rehberlik sisteminin kurulması, - RAM'ların yeniden yapılandırılması, - RAM'larda Kariyer Rehberlik Biriminin oluşturulması, - Rehberlik öğretmenlerine yönelik hizmet içi eğitimlerin düzenlenmesi.

Hedef 5.2: Bütünleştirme kapsamındaki eğitim ilkeleri benimsenerek sosyal yaşam merkezi olan okullarımızda birlikte yaşama kültürü geliştirilecektir.

Amaç 5		Özel Eğitim ve Rehberlik Hizmetlerinin etkinliği artırılarak bireylerin bedensel, ruhsal ve zihinsel gelişimleri desteklenecektir.								
Hedef 5.2		Bütünleştirme kapsamındaki eğitim ilkeleri benimsenerek sosyal yaşam merkezi olan okullarımızda birlikte yaşama kültürü geliştirilecektir.								
Performans Göstergeleri		Hedefe Etkisi (%)	Başlangıç Değeri	2019	2020	2021	2022	2023	İzleme Sıklığı	Rapor Sıklığı
PG 5.2.1 Kaynaştırma/bütünleştirme uygulamaları ile ilgili hizmet içi eğitim verilen öğretmen sayısı		30	-	250	300	350	400	450	6 Ay	6 Ay
PG 5.2.2 Kaynaştırma/bütünleştirme uygulamaları ile ilgili verilen eğitim oranı (%)	PG 5.2.2.1 Aile	30	-	10	25	50	75	85	6 Ay	6 Ay
	PG 5.2.2.2 Öğrenci		-	-	50	70	85	95	6 Ay	6 Ay
	PG 5.2.2.3 Öğretmen		-	-	20	30	40	50	6 Ay	6 Ay

PG 5.2.3 Destek Eğitimi hizmetlerinden faydalanan öğrenci oranı (%)	20	-	33	37	41	45	50	6 Ay	6 Ay
PG 5.2.4 Engellilerin kullanımına uygun asansör/lift, rampa ve tuvaleti olan okul oranı (%)	20	-	92	95	96	97	98	6 Ay	6 Ay
Koordinatör Birim	Özel Eğitim ve Rehberlik Hizmetleri Şubesi								
İş Birliği Yapılacak Birimler	İEŞM, ÖYGŞM, MTEŞM, DÖŞM, OŞM, TEŞM, ÖÖKŞM								
Riskler	<ul style="list-style-type: none"> - Öğrencilerin eğitsel değerlendirme ve tanılamalarında alan taramasının yetersiz olması, - Özel Eğitim konusunda öğretmenlerin ve velilerin bilgi ve farkındalığının az olması, - RAM'ların yönlendirme kararlarına yapılan itirazlar, - Tüm okulların engelli öğrencilerimizin kullanımına uygun olmaması, - Kaynaştırma, bütünleştirme uygulamaları yoluyla eğitim hakkında yeterli düzeyde bilgi sahibi olunmaması, -Diğer öğrencilerin kaynaştırma öğrencilerine olumsuz yaklaşımlarının bu durumdaki öğrencilerin okuldan soğumasına neden olması. 								
Stratejiler	S 5.2.1	-Özel Eğitim ihtiyacı olan öğrencilere yönelik kaynaştırma/bütünleştirme hizmetlerinin kalitesi artırılabacaktır.							
Maliyet Tahmini	1.406.290,2 TL								
Tespitler	<ul style="list-style-type: none"> -Mevcut okulların engelli öğrencilerimizin kullanımına uygun olmaması, -Kaynaştırma/bütünleştirme uygulamaları yoluyla eğitim hakkında yönetici ve öğretmenlerin yeterli düzeyde bilgi sahibi olunmaması, -Kaynaştırma öğrencileri hakkında öğrenci ve ailelerin olumsuz tutum ve yaklaşımlarının olması, -Destek Eğitimi odalarının sayılarının yetersiz ve imkânlarının kısıtlı olması, -Kaynaştırma öğrencilerinin sosyal ve kültürel faaliyetlere katılımın yeterli düzeyde olmaması. 								
İhtiyaçlar	<ul style="list-style-type: none"> -Mevcut okulların tümünün Özel Eğitime ihtiyaç duyan öğrencilere göre düzenlenmesi, -Eğitsel değerlendirme ve tanılama için tarama faaliyetlerinin ve kapsamının artırılması, -Kaynaştırma/bütünleştirme uygulamaları hakkında ilgili paydaşların (yönetici, öğretmen, öğrenci ve veli) bilgilendirilmesi. 								

Hedef 5.3: Özel yetenekli öğrencilerimiz, ilgi ve yetenekleri doğrultusunda akranları ile bir arada olacak şekilde uygun eğitim yaklaşımları ile desteklenecektir.

Amaç 5		Özel Eğitim ve Rehberlik Hizmetlerinin etkinliği artırılarak bireylerin bedensel, ruhsal ve zihinsel gelişimleri desteklenecektir.								
Hedef 5.3		Özel yetenekli öğrencilerimiz, ilgi ve yetenekleri doğrultusunda akranları ile bir arada olacak şekilde uygun eğitim yaklaşımları ile desteklenecektir.								
Performans Göstergeleri		Hedefe Etkisi (%)	Başlangıç Değeri	2019	2020	2021	2022	2023	İzleme Sıklığı	Rapor Sıklığı
PG 5.3.1 Bilim ve Sanat Merkezleri grup tarama uygulaması yapılan öğrenci oranı (%)		35	12	13	16	16	18	20	6 Ay	6 Ay
PG 5.3.2 Bilim ve Sanat Merkezi öğrencilerinin programlara devam oranı (%)		35	70	80	85	90	95	98	6 Ay	6 Ay
PG 5.3.3 Öğretim kademelerinde özel yeteneklilere yönelik açılan Destek Eğitimi odalarında derslere katılan öğrenci sayısı		30	10	15	19	23	27	35	6 Ay	6 Ay
Koordinatör Birim		Özel Eğitim ve Rehberlik Hizmetleri Şube Müdürlüğü								
İş Birliği Yapılacak Birimler		TEŞM								
Riskler		<ul style="list-style-type: none"> - Tüm öğrencilerin tarama sistemine dâhil edilmesinin zorluğu, - Özgün zekâ testlerinin maliyetli olması ve üretilmesinde sıkıntılar yaşanması, - Özel yeteneklilerin eğitimine ilişkin toplumsal duyarlılığın az olması. 								
Stratejiler		<ul style="list-style-type: none"> S 5.3.1 - Özel yeteneklilere yönelik kurumsal yapı ve süreçler iyileştirilecektir. S 5.3.2 - Özel yeteneklilere yönelik öğrenme ortamları, ders yapıları ve materyalleri geliştirilecektir. 								
Maliyet Tahmini		1.104.942,3 TL								
Tespitler		<ul style="list-style-type: none"> - Tarama hizmetlerinin yaygın olmaması, - Bilim ve Sanat Merkezlerinin kurumsal yapısının ve sayısının yetersiz olması, - Özel yeteneklilere yönelik tanılama ve değerlendirme araçlarının yetersiz olması, 								

	<ul style="list-style-type: none">- Okullarda tasarım ve beceri atölyelerinin sayısının yetersiz olması,- Özel yeteneklilere yönelik öğrenme ortamları, ders yapıları ve materyallerinin geliştirme çalışmalarının yetersiz olması.
İhtiyaçlar	<ul style="list-style-type: none">- Bilim ve Sanat Merkezleri kurulması ve kurumsal yapısının yeniden kurgulanması,- Tarama hizmetlerinin yaygınlaştırılması,- Özel yetenekli öğrencilerin gelişimlerine katkıda bulunacak seçmeli ders ihtiyaçlarının tespit edilmesi,- Öğretmenlere özel yetenekli öğrencilere yönelik oluşturulan derslerin uygulanması ile ilgili eğitimler düzenlenmesi,- Özel yetenekli öğrencilerin ihtiyacı doğrultusunda oluşturulan seçmeli derslere yönelik öğretmen eğitimlerinin verilmesi,- Geliştirilen ölçek ile ilgili nitelikli hizmet içi ve sertifika eğitimlerinin düzenlenmesi,- Özel yeteneklilere yönelik öğrenme ortamları, ders yapıları ve materyallerinin geliştirilmesinde kurum/kuruluşların katkılarının artırılması için iş birliği yapılması.

Hedef 5.4: Özel gereksinimli bireyleri performansları doğrultusunda geliştirilen akademik, sosyal, mesleki alanlarda destekleyen bir eğitim yaklaşımı benimsenecektir.

Amaç 5	Özel Eğitim ve Rehberlik Hizmetlerinin etkinliği artırılarak bireylerin bedensel, ruhsal ve zihinsel gelişimleri desteklenecektir.									
Hedef 5.4	Özel gereksinimli bireylerin performansları doğrultusunda geliştirilen akademik, sosyal, mesleki alanlarda destekleyen bir eğitim yaklaşımı benimsenecektir.									
Performans Göstergeleri	Hedefe Etkisi (%)	Başlangıç Değeri	2019	2020	2021	2022	2023	İzleme Sıklığı	Rapor Sıklığı	
PG 5.4.1 Özel gereksinimli bireylerin eğitimi ile ilgili eğitim verilen veli oranı (%)	50	-	60	70	75	80	85	6 Ay	6 Ay	
PG 5.4.2 İstihdam edilen özel gereksinimli bireylerin oranı (%)	50	-	-	30	40	50	60	6 Ay	6 Ay	
Koordinatör Birim	Özel Eğitim ve Rehberlik Hizmetleri Şubesi									
İş Birliği Yapılacak Birimler	TEŞM, MTEŞM, DÖŞM, OŞM									
Riskler	-Özel Eğitim Sınıfları materyal ve teknolojik donanımları ile ilgili bütçe problemleri, -Kurum ve kuruluşlarda istihdam ile ilgili problemler, -Aile eğitim programlarında iş birliği ile ilgili aksaklıklar yaşanması.									
Stratejiler	S 5.4.1	Özel gereksinimli bireylerin eğitime erişimi sağlanacaktır.								
	S 5.4.2	Özel gereksinimli bireylerin toplumsal ve bağımsız yaşam becerileri desteklenecektir.								
	S 5.4.3	Özel gereksinimli bireylerin istihdamlarının sağlanması için destek çalışmaları yürütülecektir.								
Maliyet Tahmini	1.942.019,8 TL									
Tespitler	-Özel Eğitim sınıflarının materyal ve donanım yetersizlikleri, -Özel gereksinimli bireylerin ailelerine yönelik eğitim ve iş birliği sınırlılığı, -Özel gereksinimli bireylerin mezun olduktan sonra iş ve istihdam durumlarının sınırlı olması,									

	-Yetersizliği olan bireyler için yapılan sınavlara yönelik faaliyet yetersizlikleri.
İhtiyaçlar	-İyileştirilmiş özel eğitim sınıflarının oluşturulması, -Özel gereksinimli olan öğrencilerin ailelerine yönelik aile eğitim programlarının uygulanması, -Özel gereksinimli bireylerin son sınıf ve mezun olduklarında istihdamlarının düzenli olarak takip edilmesi, -Özel gereksinimli bireylerin istihdamları doğrultusunda çalışmaların yapılması.

Hedef 5.5: Özel gereksinimli çocukların Erken Tanı ve Erken Eğitim Hizmeti almaları sağlanacaktır.

Amaç 5	Özel Eğitim ve Rehberlik Hizmetlerinin etkinliği artırılarak bireylerin bedensel, ruhsal ve zihinsel gelişimleri desteklenecektir.								
Hedef 5.5	Özel gereksinimli çocukların Erken Tanı ve Erken Eğitim Hizmeti almaları sağlanacaktır.								
Performans Göstergeleri	Hedefe Etkisi (%)	Başlangıç Değeri	2019	2020	2021	2022	2023	İzleme Sıklığı	Rapor Sıklığı ¹
PG 5.5.1 0-3 yaş Erken Çocuklukta özel eğitim hizmeti alan çocuk oranı (%)	35	-	-	5	15	20	30	6 Ay	6 Ay
PG 5.5.2 3-6 yaş Okul Öncesi özel eğitim hizmeti alan çocuk oranı (%)	35	-	70	80	85	90	100	6 Ay	6 Ay
PG 5.5.3 Özel Eğitime ihtiyaç duyan öğrencilerin uyumunun sağlanmasına yönelik öğretmen eğitimlerine katılan okul öncesi öğretmenlerinin oranı (%)	30	-	20	40	60	80	100	6 Ay	6 Ay
Koordinatör Birim	Özel Eğitim ve Rehberlik Hizmetleri Şubesi								
İş Birliği Yapılacak Birimler	TEŞM								

Riskler		-Bireylerin gelişimsel taraması ile ilgili tespit güçlüğü, -Ebeveynlerin gelişim alanları ile ilgili bilgi ve farkındalık ile ilgili sınırlılıkları, -Kaynaştırma/bütünleştirme uygulamaları ile ilgili okul öncesi öğretmenlerinin sınıf içinde yaşadıkları problemler ve bilgi yetersizlikleri, -Erken Çocukluk ve Okul Öncesi Özel Eğitimde faaliyetlerin yetersiz olması.
Stratejiler	S 5.5.1	Erken Müdahale ve Erken Çocuklukta Özel Eğitim Hizmetleri kapsamında çocuklara ve ailelerine nitelikli hizmet verilecektir.
	S 5.5.2	Okul öncesinde Özel Eğitim Hizmetlerinin kalitesi artırılabacaktır.
Maliyet Tahmini		837.077,5 TL
Tespitler		-Erken Çocuklukta Özel Eğitime ihtiyaç duyan öğrencilerinin tespit ve erken taramanın güçlüğü, -Erken Çocukluk Eğitiminde görev alan bazı öğretmenlerin Özel Eğitime ihtiyaç duyan öğrencilerle ilgili istenen düzeyde bilgi ve beceriye sahip olmaması, -0-3 yaş Özel Eğitim Biriminin olmaması, -Özel Eğitimde Erken Çocukluk faaliyetlerinin yetersiz olması.
İhtiyaçlar		-Erken tarama ve erken eğitim faaliyetlerinin gerekliliği, -Erken Çocukluk ve Okul Öncesinde Özel Eğitim alanlarında faaliyetlerin oluşturulması, -Özel Eğitim Anaokulları ve bağımsız Anaokullarında 0-3 yaş Erken Çocukluk ve 3-6 yaş Okul Öncesi faaliyetlerinin yürütülmesi için çalışmaların yapılması, -Aile eğitimleriyle ilgili çalışmaların yapılması.

Amaç 6: Toplumun ihtiyacı ve sektör taleplerinin gerektirdiği yetkinliklere göre düzenlenecek olan Mesleki ve Teknik Eğitim ve Hayat Boyu Öğrenme sistemleri etkin bir biçimde uygulanacaktır.

Hedef 6.1: Mesleki ve Teknik Eğitime atfedilen değer ve erişim imkânları artırılacaktır.

Amaç 6		Toplumun ihtiyacı ve sektör taleplerinin gerektirdiği yetkinliklere göre düzenlenecek olan Mesleki ve Teknik Eğitim ve Hayat Boyu Öğrenme sistemleri etkin bir biçimde uygulanacaktır.								
Hedef 6.1		Mesleki ve Teknik Eğitime atfedilen değer ve erişim imkânları artırılacaktır.								
Performans Göstergeleri		Hedefe Etkisi (%)	Başlangıç Değeri	2019	2020	2021	2022	2023	İzleme Sıklığı	Rapor Sıklığı
PG 6.1.1 İşletmelerin ve mezunların mesleki ve teknik eğitime ilişkin memnuniyet oranı (%)	PG 6.1.1.1 İşletmelerin memnuniyet oranı (%)	30	-	68	69	70	71	72	6 Ay	6 Ay
	PG 6.1.1.2 Mezunların memnuniyet oranı (%)		-	66	67	68	69	70	6 Ay	6 Ay
PG 6.1.2 Kariyer rehberliği kapsamında genel beceri test seti uygulanan öğrenci sayısı		20	1400	1400	1500	1550	1600	1650	6 Ay	6 Ay
PG 6.1.3 Özel burs alan mesleki ve teknik ortaöğretim öğrenci sayısı		10	-	1	2	3	4	5	6 Ay	6 Ay
PG 6.1.4 Önceki öğrenmelerin tanınması kapsamında düzenlenen belge sayısı		20	1338	1425	1500	1580	1645	1715	6 Ay	6 Ay
PG 6.1.5 Döner Sermaye İşletmelerine ait toplam ciro		20	420.000	60.000	70.000	80.000	90.000	100.000	6 Ay	6 Ay
Koordinatör Birim	Mesleki ve Teknik Eğitim Şube Müdürlüğü									
İş Birliği Yapılacak Birimler	MTEŞM, ÖŞM, DÖŞM, BİETŞM, ÖERŞM									
Riskler	<ul style="list-style-type: none"> - Mesleki ve Teknik Eğitime ve bazı mesleklere yönelik toplumda olumsuz bakış açısının devam etmesi, - Sektörün Mesleki ve Teknik Eğitim mezunlarını istihdam etmede isteksiz davranması, -Sektörün beklentilerini karşılayacak nitelikte öğrenci mezun edilememesi, - Mesleki ve Teknik Eğitime erişim imkânlarının artırılması ile ilgili paydaşların beklenen desteği vermemesi, -Mesleki ve Teknik Eğitime öğrenci yerleşiminin öğrencinin ilgi ve isteğine göre yapılmaması ve yetenek ölçümü yapılmaması. 									

Stratejiler	S 6.1.1	- Mesleki ve Teknik Eğitimin görünürlüğü artırılacaktır.
	S 6.1.2	- Mesleki ve Teknik Eğitimde kariyer rehberliği etkin bir hale getirilecektir.
Maliyet Tahmini		1.707.638,1 TL
Tespitler		<ul style="list-style-type: none"> - Toplumdaki olumsuz Mesleki ve Teknik Eğitim algısı ve buna bağlı olarak yükseköğretime daha fazla değer atfedilmesi, - Mesleki ve Teknik Eğitim kurumlarının kendini sektöre tanıtamaması, - Mesleki ve Teknik Eğitimde rehberlik ve yönlendirme faaliyetlerinin standart ölçme araçlarıyla tespit edilen ilgi ve becerilere dayanmaması, - Mesleki ve Teknik Eğitime yönlendirilen öğrencilerin akademik hazırbulunuşluk düzeyleri düşük olan öğrencilerden oluşması, - Mezuniyet sonrası mezun olunan alanla eşdeğer yükseköğretim programlarına geçiş zorluğu.
İhtiyaçlar		<ul style="list-style-type: none"> - Mesleki ve Teknik Eğitimin tanıtımına yönelik faaliyetler yapılması, - Mesleki ve Teknik Eğitime ve mesleklere yönelik tanıtım çalışmaları için iş birlikleri geliştirilmesi, - Mesleki ve Teknik Eğitimde rehberlik ve yönlendirme faaliyetlerinin standart ölçme araçlarıyla tespit edilmesi, - Mesleki ve Teknik Eğitime erişim imkânlarının artırılması için iş birliklerinin geliştirilmesi, - Sektörün ihtiyacı olan ara elaman istatistiklerinin belirli periyotlarla belirlenmesi.

Hedef 6.2: Mesleki ve Teknik Eğitimde yeni nesil öğretim programlarının etkin uygulanması sağlanacak, beşeri ve fiziki altyapı iyileştirilecektir.

Amaç 6	Toplumun ihtiyacı ve sektör taleplerinin gerektirdiği yetkinliklerine göre düzenlenecek olan Mesleki ve Teknik Eğitim ve Hayat Boyu Öğrenme sistemlerini etkin bir biçimde uygulanacaktır.									
Hedef 6.2	Mesleki ve Teknik Eğitimde yeni nesil öğretim programlarının etkin uygulanması sağlanacak, beşeri ve fiziki altyapı iyileştirilecektir.									
Performans Göstergeleri	Hedefe Etkisi (%)	Başlangıç Değeri	2019	2020	2021	2022	2023	İzleme Sıklığı	Rapor Sıklığı	
PG 6.2.1 Gerçek iş ortamlarında mesleki gelişim faaliyetlerine katılan öğretmen sayısı	50	21	25	28	33	37	40	6 Ay	6 Ay	
PG 6.2.2 Sektörle iş birliği içerisinde güncellenen modül sayısı	50	-	-	1	1	2	2	6 Ay	6 Ay	
Koordinatör Birim	Mesleki ve Teknik Eğitim Şubesi									
İş Birliği Yapılacak Birimler	DHŞM, ÖYGŞM, PHŞM,									
Riskler	<ul style="list-style-type: none"> - Öğretim programlarının güncellenmesine temel oluşturacak sektör taleplerinin değişimi ve teknolojideki gelişmelerin çok hızlı olması, - Bireysel öğrenme materyallerini güncellemek veya hazırlamak için yeterli başvuru yapılmaması, - Öğretmen eğitimlerine yönelik iş birlikleri için ilgili tarafların beklenen desteği sağlamaması, - Mesleki ve Teknik Eğitim kurumlarında görev yapan öğretmenlerin, sektör taleplerinin değişimi ve teknolojideki gelişmelere uygun olarak, sektör ile birlikte düzenlenen hizmet içi eğitimlere katılımlarının sağlanamaması, - Öğretmenlerin mesleki gelişim konusundaki isteksizliği 									
Stratejiler	S 6.2.1	- Sektör talepleri ile gelişen teknoloji doğrultusunda yeniden düzenlenen öğretim programlarının etkin uygulanması sağlanacaktır.								
	S 6.2.2	- Mesleki ve Teknik Eğitimde atölye ve laboratuvar donanımının güncellenen öğretim programlarına uygunluğu sağlanacak ve döner sermaye faaliyetleri desteklenecektir.								

	S 6.2.3	- Öğretmenlerin mesleki gelişimleri desteklenecek ve hizmet içi eğitimler gerçek iş ortamlarında yapılacaktır.
Maliyet Tahmini		1.707.638,1 TL
Tespitler		<ul style="list-style-type: none"> - Mesleki ve Teknik Eğitim öğretim programlarının sektör talepleri ve gelişen teknolojinin gerekleriyle yeterince uyumlu olmaması, - Mesleki ve Teknik Eğitimde atölye ve laboratuvar öğretmenlerinin meslek alanlarıyla ilgili bilgi ve becerilerini güncel tutacakları imkânların yetersiz olması, - Mesleki ve Teknik Eğitim kurumlarının donanım olarak yetersiz olması ve bu nedenle uygulamalı derslerin öğretim programlarına uygun yapılamaması, -Mesleki ve Teknik okullardaki alan öğretmenlerinin okul kültürüne uyumunun ve motivasyonunun eksik olması, - Öğrencilerin beceri gelişimine destek olan döner sermaye faaliyetlerinin mevcut vergilendirme sisteminden olumsuz etkilenmesi ve gelirlerin eğitim alt yapısı için doğrudan kullanılamaması.
İhtiyaçlar		<ul style="list-style-type: none"> - Sektör talepleri ve teknolojik gelişmeler doğrultusunda ilgili kurum ve kuruluşlarla iş birliğinin geliştirilmesi, - Öğretmenlerin hizmet içi eğitimlerinin iş ortamında yapılması için iş birlikleri, -Mesleki ve Teknik alan öğretmenlerinin meslek ve alan eğitimleriyle desteklenmesi, - Mesleki ve Teknik Eğitimde uygulanan modüler programların sektörle işbirliği içinde sürekli ve devamlı güncellenmesi, -Öğrencilere ve öğretmenlere buluş, patent vs. için yeterli donanımın sağlanması.

Hedef 6.3: Mesleki ve Teknik Eğitim-istihdam-üretim ilişkisi güçlendirilecektir.

Amaç 6		Toplumun ihtiyacı ve sektör taleplerinin gerektirdiği yetkinliklere göre düzenlenecek olan Mesleki ve Teknik Eğitim ve Hayat Boyu Öğrenme sistemleri etkin bir biçimde uygulanacaktır.								
Hedef 6.3		Mesleki ve Teknik Eğitim-istihdam-üretim ilişkisi güçlendirilecektir.								
Performans Göstergeleri		Hedefe Etkisi (%)	Başlangıç Değeri	2019	2020	2021	2022	2023	İzleme Sıklığı	Rapor Sıklığı
PG 6.3.1 Sektörle iş birliği kapsamında yapılan faaliyet sayısı		50	1184	1320	1440	1560	1680	2000	6 Ay	6 Ay
PG 6.3.2 Mesleki ve Teknik Eğitim Kurumlarında buluş, patent ve faydalı model için yapılan başvuru sayısı		30	-	-	1	2	3	4	6 Ay	6 Ay
Koordinatör Birim		Mesleki ve Teknik Eğitim Şube Müdürlüğü								
İş Birliği Yapılacak Birimler		ÖÖKŞM, DHŞM, OÖŞM, HBÖŞM								
Riskler		<ul style="list-style-type: none"> - Eğitim-istihdam ve üretim ilişkisinin güçlendirilmesinde rol sahibi olacak tarafların beklenen desteği sağlamaması, - Teknolojinin çok hızlı bir şekilde gelişmesi ve sektörün taleplerinin değişken olması, -Sektörel dernek, birlik, vakıf ve odalar ile işbirliği kapsamında yürütülen faaliyetlerin mevzuatla kısıtlanmış olması, -Sektörün beklentilerini karşılayacak nitelikte öğrenci mezun edilememesi, - Savunma Sanayii sektörünün projelerinin genellikle gizlilik arz etmesi. 								
Stratejiler	S 6.3.1	- Mesleki ve Teknik Eğitim kurumları ile sektör arasında iş birliği artırılacaktır.								
	S 6.3.2	-Yerli ve millî Savunma Sanayiinin ihtiyaç duyduğu nitelikli insan gücü yetiştirilecektir.								
Maliyet Tahmini		1.406.290,2 TL								
Tespitler		<ul style="list-style-type: none"> - Mesleki ve Teknik Eğitim kurumlarının, sektörel dernek, birlik, vakıf ve odalar ile işbirliğinde istekli olmamaları, - Bölgenin istihdam durumuna göre kurum türlerinin(alan/dalların) konumlandırılmaması, 								

	<ul style="list-style-type: none">- Ülkemizde Savunma Sanayii alanında yaşanan gelişmelere paralel olarak Mesleki ve Teknik Eğitim ihtiyacı doğması,- Yerelde yapılan iş birliklerinin merkezi düzeyde takip edilememesi,- Gelişen teknolojinin birçok meslek alanında köklü değişikliklere sebep olması ve yeni mesleklerin ortaya çıkması.
İhtiyaçlar	<ul style="list-style-type: none">- Mesleki ve Teknik Eğitimde eğitim-üretim ve istihdam ilişkisinin güçlendirilmesi için ilgili taraflarla iş birlikleri,- Mesleki ve Teknik Eğitimde yapılan iş birliklerinin il düzeyinde takip edilmesi,- Mesleki ve Teknik Eğitim kurumlarının öğrenci kontenjan sayılarının, sektörel dernek, vakıf ve odaların bildirdiği ihtiyaçlar doğrultusunda belirlenmesi,- Savunma Sanayii alanında faaliyet gösteren kurum ve firmalarla iş birliklerinin geliştirilmesi,- Tüm Organize Sanayi Bölgeleri ile Serbest Bölgelerde mesleki eğitim kurumlarının yer almasının sağlanması.

Hedef 6.4: Bireylerin iş ve yaşam kalitelerini yükseltmek amacıyla Hayat Boyu Öğrenme faaliyetlerine katılım ve tamamlama oranları artırılacaktır.

Amaç 6	Toplumun ihtiyacı ve sektör taleplerinin gerektirdiği yetkinliklere göre düzenlenecek olan Mesleki ve Teknik Eğitim ve Hayat Boyu Öğrenme sistemleri etkin bir biçimde uygulanacaktır.									
Hedef 6.4	Bireylerin iş ve yaşam kalitelerini yükseltmek amacıyla Hayat Boyu Öğrenme faaliyetlerine katılım ve tamamlama oranları artırılacaktır.									
Performans Göstergeleri	Hedefe Etkisi (%)	Başlangıç Değeri	2019	2020	2021	2022	2023	İzleme Sıklığı	Rapor Sıklığı	
PG 6.4.1 Hayat Boyu Öğrenmeye katılım oranı (%)	25	33	35	37	39	41	45	6 Ay	6 Ay	
PG 6.4.2 Hayat Boyu Öğrenme kurslarından yararlanma oranı (%)	25	40	43	45	47	49	51	6 Ay	6 Ay	
PG 6.4.3 Hayat Boyu Öğrenme kapsamındaki kursları tamamlama oranı (%)	25	80	81	82	83	84	85	6 Ay	6 Ay	
PG 6.4.4 İlçe’de geçici koruma altındaki 5-17 yaş grubu yabancı öğrencilerin okullaşma oranı (%)	25	67,8	69	71	73	74	75	6 Ay	6 Ay	
Koordinatör Birim	Hayat Boyu Öğrenme Şube Müdürlüğü									
İş Birliği Yapılacak Birimler	MTEŞM, DÖŞM, OŞM, TEŞM, ÖÖKŞM									
Riskler	<ul style="list-style-type: none"> - Bireylerin Hayat Boyu Öğrenmenin kapsamı konusunda yeterli farkındalığa sahip olmaması, - Hayat Boyu Öğrenme kapsamında katılım sağlanan kursların bireylerin mesleki kariyerlerinde dikkate alınmaması, - Geçici koruma altındaki nüfusun yoğun olarak yaşadığı şehirlerde eğitim ortamlarının yetersiz oluşu, - Ailelerin, eğitim olanakları ve Türkçeyi öğrenme hususunda farkındalıklarının yeterli düzeyde olmayışı. 									
Stratejiler	S 6.4.1	- Hayat Boyu Öğrenme programlarına katılım ve tamamlama oranlarının artırılması sağlanacaktır.								

	S 6.4.2	- İlimizde geçici koruma altında bulunan yabancı uyruklu çocukların eğitim ve öğretime erişim imkânları artırılacaktır.
Maliyet Tahmini		2.008.986 TL
Tespitler		<ul style="list-style-type: none"> - Hayat Boyu Öğrenme kapsamında yeterli düzeyde uzaktan eğitim veya e-sertifika çalışması bulunmaması, - Bireylerin Hayat Boyu Öğrenme kapsamında verilen kurslara katılım oranlarının az olması, - Geçici koruma altındaki nüfusun yoğun olarak yaşadığı ilçelerde eğitim ortamlarının yetersiz kalması, - Ailelerin eğitim olanakları ve Türkçeyi öğrenme hususunda farkındalıklarının yeterli düzeyde olmaması, -Kurs içeriklerinin güncel olmaması.
İhtiyaçlar		<ul style="list-style-type: none"> - Başta çocuk ve kadına yönelik olmak üzere; şiddetle mücadele bağlamında farkındalık eğitimlerinin düzenlenmesi, - Hayat Boyu Öğrenme süreçlerine yönelik toplumsal farkındalığa ilişkin çalışmalar yapılması, - Bölgemizde bulunan geçici koruma altındaki öğrencilerin eğitime erişimlerinin artırılması, - Hayat Boyu Öğrenme kurumlarında çocuk bakım ve oyun odalarının kurulması.

Amaç 7: Uluslararası standartlar gözetilerek tüm okullarımız için destekleyici bir Özel Öğretim yapısı hayata geçirilecektir.

Hedef 7.1: Özel Öğretime devam eden öğrenci oranı artırılarak Özel Öğretim Kurumlarının yönetim ve denetim yapısı güçlendirilecektir.

Amaç 7		Uluslararası standartlar gözetilerek tüm okullarımız için destekleyici bir Özel Öğretim yapısı hayata geçirilecektir.								
Hedef 7.1		Özel Öğretime devam eden öğrenci oranı artırılarak Özel Öğretim Kurumlarının yönetim ve denetim yapısı güçlendirilecektir.								
Performans Göstergeleri		Hedefe Etkisi (%)	Başlangıç Değeri	2019	2020	2021	2022	2023	İzleme Sıklığı	Rapor Sıklığı
PG 7.1.1 Özel okul öncesi eğitim okullarında bulunan öğrencilerin oranı (%)		25	28,5	30	33	34	35	36	6 Ay	6 Ay
PG 7.1.2 Özel ilkokullarda bulunan öğrencilerin oranı (%)		25	5,3	5,5	5,7	5,9	6,5	6,9	6 Ay	6 Ay
PG 7.1.3 Özel ortaokullarda bulunan öğrencilerin oranı (%)		25	6,98	7,7	8,2	8,7	9,2	9,9	6 Ay	6 Ay
PG 7.1.4 Özel ortaöğretim okullarında bulunan öğrencilerin oranı (%)		25	14	15	16	17	18	19	6 Ay	6 Ay
Koordinatör Birim	Özel Öğretim Kurumları Şube Müdürlüğü									
İş Birliği Yapılacak Birimler	SGŞM, BİETŞM									
Riskler	- Özel okullar ile resmi okullar arasında ve ilçebayında başarı düzeylerinin farklı olması,									

		- Mevcut mevzuat düzenlemelerinin Özel Öğretimle ilgili yeterli esnekliği sağlamaması, - Sertifika eğitimi veren kurumlarda sık sık mevzuat değişikliğinin olması.
Stratejiler	S 7.1.1	-Özel Öğretim Kurumlarındaki teftiş ve rehberlik çalışmaları öğrenmeyi geliştirme odaklı bir yapıya dönüştürülerek hayata geçirilecektir.
	S 7.1.2	-Özel öğretim kurumlarında geliştirilecek yeni model ve programlar, akreditasyon koşulları dikkate alınarak yeni pilot okullar şeklinde hayata geçirilecektir.
	S 7.1.3	-Özel sektörün eğitim yatırımlarını desteklemek amacıyla tedbir mekanizmaları hayata geçirilecektir.
Maliyet Tahmini		401.497,2 TL
Tespitler		- Özel Öğretim Kurumlarıyla ilgili iş ve işlemlerin uzun sürmesi, - Özel Öğretim Kurumlarına yönelik denetim ve teftiş süreçlerinin yetersiz olması, - Özel Öğretim Kurumlarına devam eden öğrenci oranlarının düşük olması.
İhtiyaçlar		- Özel Öğretim alanına ilişkin mevzuatın yeniden düzenlenmesi, - Özel Öğretim Kurumlarına devam eden öğrencilerin oranını artıracak çalışmalar yapılması, - Özel sektörün eğitim yatırımlarını desteklemek amacıyla yasal düzenleme yapılması ve tedbir mekanizmaları geliştirilmesi.

Hedef 7.2: Sertifika eğitimi veren kurumların niteliğini artırmaya yönelik düzenlemeler çerçevesinde etkin uygulamalar hayata geçirilecektir.

Amaç 7	Uluslararası standartlar gözetilerek tüm okullarımız için destekleyici bir Özel Öğretim yapısı güçlendirme anlayışı hayata geçirilecektir.
Hedef 7.2	Sertifika eğitimi veren kurumların niteliğini artırmaya yönelik düzenlemeler çerçevesinde etkin uygulamalar hayata geçirilecektir.

Performans Göstergeleri		Hedefe Etkisi (%)	Başlangıç Değeri	2019	2020	2021	2022	2023	İzleme Sıklığı	Rapor Sıklığı
PG 7.2.1. Uzaktan eğitim veren Özel Öğretim Kurumlarından sertifika alan kişi sayısı		50	-	-	20	30	40	50	6 Ay	6 Ay
PG 7.2.2. Uluslararası meslek standartlarında program uygulayan kurum sayısı		50	-	-	2	3	4	5	6 Ay	6 Ay
Koordinatör Birim	Özel Öğretim Kurumları Şube Müdürlüğü									
İş Birliği Yapılacak Birimler	MTEŞM, HBÖŞM, ÖERŞM									
Riskler	<ul style="list-style-type: none"> - Uzaktan eğitim veya yüz yüze eğitim ile verilecek eğitim alanlarına ilişkin meslek standartlarının belirlenmemiş olması, - Uzaktan eğitim yöntemine ilişkin öğretmen ve kursiyerlerde yeterli farkındalık olmaması, - Uzaktan eğitim yöntemine kursiyerlerden yeterli talep olmaması. 									
Stratejiler	S 7.2.1	-Özel çeşitli kurslar ile özel eğitim ve rehabilitasyon merkezlerinde verilen eğitimin niteliğini artırmaya yönelik çalışmalar yapılacaktır.								
Maliyet Tahmini	301.347,9 TL									
Tespitler	<ul style="list-style-type: none"> - Bakanlığımızdan izin almadan eğitim veren uzaktan eğitim kurumları bulunması, - Uzaktan eğitim verilebilecek eğitim alanlarına ilişkin meslek standartlarının belirlenmemiş olması, - Özel eğitim ve rehabilitasyon merkezlerinden hizmet alanların devam takibi ile eğitim hizmetinin kalitesinin denetiminin etkin olarak yürütülememesi. 									
İhtiyaçlar	<ul style="list-style-type: none"> - Uzaktan eğitim yöntem ve sürecine ilişkin mevzuat düzenlemeleri, - Uzaktan eğitim yöntem ve sürecine ilişkin altyapı düzenlemeleri, - Özel Motorlu Taşıt Sürücüleri Kurslarının eğitim ve sınav standartlarının yükseltilmesi, - Programların uluslararası meslek standartlarına göre düzenlenmesi, - Özel Eğitim ve Rehabilitasyon Merkezlerinde devam durumu ve eğitim kalitesinin izlenmesine yönelik düzenleme yapılması. 									

Maliyetlendirme

Millî Eğitim Müdürlüğünün 2019-2023 Stratejik Planı'nın maliyetlendirilmesi sürecindeki temel gaye, stratejik amaç, hedef ve eylemlerin gerektirdiği maliyetlerin ortaya konulması suretiyle politika tercihlerinin ve karar alma sürecinin rasyonelleştirilmesine katkıda bulunmaktır. Bu sayede, stratejik plan ile bütçe arasındaki bağlantı güçlendirilecek ve harcamaların önceliklendirilme süreci iyileştirilecektir.

Bu temel gayeden hareketle planın tahmini maliyetlendirilmesi şu şekilde yapılmıştır:

- Hedeflere ilişkin eylemler durum analizi çalışmaları sonuçlarından hareketle birimlerin katılımlarıyla tespit edilmiştir,
- Eylemlere ilişkin maliyetlerin bütçe dağılımları yapılmadan önce genel yönetim giderleri ayrılmıştır,
- Müdürlüğümüz merkezi yönetim bütçesinden ayrılan pay, kaymakamlığın ve belediyenin katkıları ile okul aile birliklerinin katkıları, sosyal yardımlaşma ve diğer gelirler hesaplanmıştır,
- Eylemlere ilişkin tahmini maliyetler belirlenmiştir,
- Eylem maliyetlerinden hareketle hedef maliyetleri belirlenmiştir,
- Hedef maliyetlerinden yola çıkılarak amaç maliyetleri belirlenmiş ve amaç maliyetlerinden de stratejik plan maliyeti belirlenmiştir.

Genel bütçe, kaymakamlık, belediye ve okul aile birliklerinin yıllık bütçe artışları ve eğilimleri dikkate alındığında Millî Eğitim Müdürlüğü 2019-2023 Stratejik Planı'nda yer alan stratejik amaçların gerçekleştirilebilmesi için tabloda da belirtildiği üzere beş yıllık süre için tahmini 1.039.634.101,2TL'lik kaynağın elde edileceği düşünülmektedir.

Tablo 9: Kaynak Tablosu

Kaynak Tablosu	2019	2020	2021	2022	2023	Toplam Maliyet
Genel Bütçe	171.950.174,36	189.146.844,05	208.061.528,46	228.867.681,31	251.754.449,44	1.049.780.677,62
Kaymakamlık ve Belediyenin Katkısı	56.500	62.150	68.365	75.201,5	82.721,65	344.938,15
Okul Aile Birlikleri	110.781	121.859,10	134.045,01	147.449,51	162.194,46	676.329,08
Diğer	573.000	630.300	693.330	762.663	868.929,3	3.498.222,3
TOPLAM	170.289.446,7	187.318.391,4	206.050.230,5	226.655.253,6	249.320.779	1.054.300.167,15

Bu kaynağın dağılım oranlarına bakıldığında % 99,5'inin Müdürlüğümüzün bütçesi, yalnızca %0,5'inin ise Kaymakamlık, belediye ve diğer fonlar ile okul aile birliklerinin katkısı olduğu görülmektedir.

İlçe Millî Eğitim Müdürlüğümüzün stratejik planında 25 hedef bulunmaktadır. Söz konusu hedeflere ilişkin bütçe dağılımları 5 yıllık olarak alttaki tabloda belirtilmiştir. Tabloda görüldüğü üzere son iki yılın gelir ve giderlerinde yaşanan artıştan hareketle hazırlanan beş yıllık maliyetlendirme sonucunda Müdürlüğümüzün tahmini olarak 1.054.038.983,88 TL'lik bir harcama yapacağı düşünülmektedir. Plan dönemi amaç maliyetlerine ilişkin alttaki tabloda ayrıntılı bilgiye yer verilmiştir.

Tablo 10: Amaç ve Hedef Maliyetleri Tablosu

AMAÇ VE HEDEF NO	2019	2020	2021	2022	2023	TOPLAM MALİYET
AMAÇ 1						
HEDEF 1.1.	971.009,9	1.068.110,8	1.174.971,9	1.292.414,1	1.421.655,5	5.928.162,2
HEDEF 1.2.	1.238.874,7	1.362.762,1	1.499.038,3	1.648.942,2	1.813.836,4	7.563.453,7
HEDEF 1.3.	669.662	736.628,2	810.291	891.320,1	980.452,1	4.088.353,4
HEDEF 1.4.	1.439.773,3	1.583.750,6	1.742.125,6	1.916.338,2	2.107.972	6.681.987,7
AMAÇ 2						
HEDEF 2.1.	1.104.942,3	1.215.436,5	1.336.980,1	1.470.678,2	1.617.746	6.745.783,1
HEDEF 2.2.	736.628,2	810.291	891.320,1	980.452,1	1.078.497,3	4.497.188,7
HEDEF 2.3.	502.246,5	552.471,1	607.718,2	668.490	735.339,1	3.066.264,9
AMAÇ 3						
HEDEF 3.1.	2.477.749,4	2.725.524,3	2.998.076,7	3.297.884,4	3.627.672,8	15.126.907,6
HEDEF 3.2.	1.607.188,8	1.767.907,6	1.944.698,4	2.139.168,2	2.353.085,1	9.812.048,1
HEDEF 3.3.	2.477.749,4	2.725.524,3	2.998.076,7	3.297.884,4	3.627.672,8	15.126.907,6
AMAÇ 4						
HEDEF 4.1.	1.473.256,4	1.620.582	1.782.640,2	1.960.904,2	2.156.994,6	8.994.377,4
HEDEF 4.2.	1.674.155	1.841.570,5	2.025.727,5	2.228.300,3	2.451.130,3	10.220.883,6
HEDEF 4.3.	1.004.493	1.104.942,3	1.215.436,5	1.336.980,1	1.470.678,2	6.132.530,1

HEDEF 4.4.	2.678.648	2.946.512,8	3.241.164	3.565.280,4	3.921.808,5	16.353.414,5
AMAÇ 5						
HEDEF 5.1.	1.037.976,1	1.141.773,7	1.255.951,0	1.381.546,1	1.519.700,8	6.336.947,7
HEDEF 5.2.	1.406.290,2	1.546.919,2	1.701.611,1	1.871.772,2	2.058.949,4	8.585.542,1
HEDEF 5.3.	1.104.942,3	1.215.436,5	1.336.980,1	1.470.678,2	1.617.746,0	6.745.783,1
HEDEF 5.4.	1.942.019,8	2.136.221,7	2.349.843,9	2.584.828,3	2.843.311,1	11.856.224,8
HEDEF 5.5.	837.077,5	920.785,2	1.012.863,7	1.114.150,1	1.225.565,1	5.110.441,6
AMAÇ 6						
HEDEF 6.1.	1.707.638,1	1.878.401,9	2.066.242,1	2.272.866,3	2.500.152,9	10.425.301,3
HEDEF 6.2.	1.707.638,1	1.878.401,9	2.066.242,1	2.272.866,3	2.500.152,9	10.425.301,3
HEDEF 6.3.	1.406.290,2	1.546.919,2	1.701.611,1	1.871.772,2	2.058.949,4	8.585.542,1
HEDEF 6.4.	2.008.986	2.209.884,6	2.430.873,0	2.673.960,3	2.941.356,4	12.265.060,3
AMAÇ 7						
HEDEF 7.1.	401.797,2	441.976,9	486.174,6	534.792,0	588.271,2	2.453.011,9
HEDEF 7.2.	301.347,9	331.482,6	364.630,9	401.094,0	441.203,4	1.839.758,8
AMAÇ TOPLAM	33.918.380,30	37.310.217,5	41.041.288,8	45.145.362,9	49.659.899,3	204.967.177,6
GENEL YÖNETİM GİDERİ	188.1826,3	207.004,93	227.705,4	250.475,9	275.523,5	942.098,2
TOPLAM KAYNAK	170.289.446,7	187.318.391,4	206.050.230,5	226.655.253,6	249.320.779	1.039.634.101,2

İzleme ve Değerlendirme

Silivri İlçe Millî Eğitim Müdürlüğü 2019-2023 Stratejik Planı İzleme ve Değerlendirme Modeli

Stratejik planlarda yer alan amaç ve hedeflere ulaşma durumlarının tespiti ve bu yolla stratejik planlardaki amaç ve hedeflerin gerçekleştirilebilmesi için gerekli tedbirlerin alınması izleme ve değerlendirme ile mümkün olmaktadır. İzleme, stratejik plan uygulamasının sistematik olarak takip edilmesi ve raporlanmasıdır. Değerlendirme ise, uygulama sonuçlarının amaç ve hedeflere kıyasla ölçülmesi ve söz konusu amaç ve hedeflerin tutarlılık ve uygunluğunun analizidir.

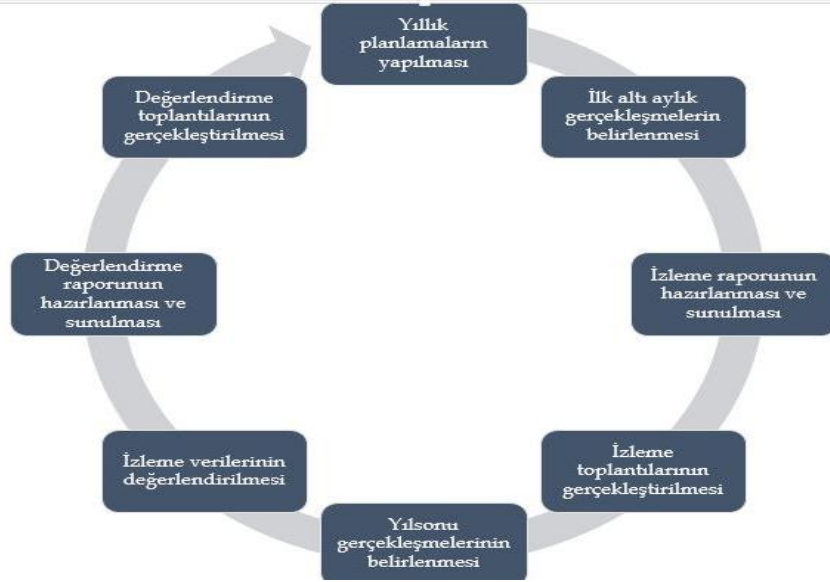
Silivri İlçe Millî Eğitim Müdürlüğü 2019-2023 Stratejik Planı'nın izlenmesi ve değerlendirilmesi uygulamaları, Silivri İlçe Millî Eğitim Müdürlüğü 2015-2019 Stratejik Planı İzleme ve Değerlendirme Modeli'nin geliştirilmiş sürümü olan MEB 2019-2023 Stratejik Planı İzleme ve Değerlendirme Modeli çerçevesinde yürütülecektir. İzleme ve değerlendirme sürecine yön verecek temel ilkeleri "Katılımcılık, Saydamlık, Hesap verebilirlik, Bilimsellik, Tutarlılık ve Nesnellik" olarak ifade edilebilir.

İdarelerin kurumsal yapılarının kendine has farklılıkları izleme ve değerlendirme süreçlerinin de farklılaşmasını beraberinde getirmektedir. Eğitim idarelerinin ana unsurunun, girdi ve çıktılarının insan oluşu, ürünlerinin değerinin kısa vadede belirlenememesine ve insan unsurundan kaynaklı değişkenliğin ve belirsizliğin fazla olmasına yol açmaktadır. Bu durumda sadece nicel yöntemlerle yürütülecek izleme ve değerlendirmelerin eğitsel olgu ve durumları açıklamada yetersiz kalabilmesi söz konusudur. Nicel yöntemlerin yanında veya onlara alternatif olarak nitel yöntemlerin de uygulanmasının daha zengin ve geniş bir bakış açısı sunabileceği belirtilebilir.

Belirtilen temel ilkeler ve veri analiz yöntemleri doğrultusunda birlikte Millî Eğitim Bakanlığı 2019-2023 Stratejik Planı İzleme ve Değerlendirme Modeli'nin çerçevesini;

1. Performans göstergeleri ve stratejiler bazında gerçekleşme durumlarının belirlenmesi,
2. Performans göstergelerinin gerçekleşme durumlarının hedeflerle kıyaslanması,
3. Stratejiler kapsamında yürütülen faaliyetlerin Bakanlık faaliyet alanlarına dağılımının belirlenmesi,
4. Sonuçların raporlanması ve paydaşlarla paylaşımı,
5. Hedeflerden sapmaların nedenlerinin araştırılması,
6. Alternatiflerin ve çözüm önerilerinin geliştirilmesi süreçlerinden oluşmaktadır.

İzleme ve Değerlendirme Sürecinin İşleyişi



Şekil 2: İzleme ve Değerlendirme Süreci

kurum içi paydaşların görüşüne sunulacaktır. Bu aşamada amaç, varsa öncelikle yıllık hedefler olmak üzere, hedeflere ulaşılmasının önündeki engelleri ve riskleri belirlemek ve yıllık hedeflere ulaşılmasını sağlamak üzere gerekli görülebilecek tedbirlerin alınmasıdır.

Yılın tamamına ilişkin ikinci izleme kapsamında ise Silivri İlçe Millî Eğitim Müdürlüğü Stratejik Plan İzleme ve Değerlendirme Birimleri vasıtasıyla, Strateji Geliştirme Kurulu tarafından harcama birimlerinden sorumlu oldukları performans göstergeleri ve stratejiler ile ilgili yılsonu gerçekleşme durumlarına ait veriler toplanarak konsolide edilecektir.

İzleme ve değerlendirme sürecinin işleyişi ana hatları ile aşağıdaki şekilde özetlenmiştir.

Silivri İlçe Millî Eğitim Müdürlüğü 2019-2023 Stratejik Planı'nda yer alan performans göstergelerinin gerçekleşme durumlarının tespiti yılda iki kez yapılacaktır. Ara izleme olarak nitelendirilebilecek yılın ilk altı aylık dönemini kapsayan birinci izleme kapsamında, Silivri İlçe Millî Eğitim Müdürlüğü Stratejik Plan İzleme ve Değerlendirme Modülü vasıtasıyla, *Strateji Geliştirme Kurulu* tarafından harcama birimlerinden sorumlu oldukları performans göstergeleri ve stratejiler ile ilgili gerçekleşme durumlarına ilişkin veriler toplanarak konsolide edilecektir. Performans hedeflerinin gerçekleşme durumları hakkında hazırlanan "stratejik plan izleme raporu" Müdür, Şube Müdürleri, birim şefleri ve

Stratejik plan deęerlendirme raporu, üst yönetici başkanlığında yapılan deęerlendirme toplantısında stratejik planın kalan süresi için hedeflere nasıl ulaşılacağına ilişkin alınacak gerekli önlemleri de içerecek şekilde nihai hale getirilerek Mart ayı sonuna kadar Cumhurbaşkanlığı Strateji ve Bütçe Başkanlığına gönderilecektir. Hedeflerin ve ilgili performans göstergeleri ile risklerin takibi, hedeften sorumlu birimin harcama yetkilisinin; hedeflerin gerçekleşme sonuçlarının harcama birimlerinden alınarak konsolide edilmesi, analizi, deęerlendirilmesi ve üst yöneticiye sunulması ise SGB'nin sorumluluğundadır.

Performans Göstergeleri

Performans göstergelerinin izlenmesinde standartlaşmanın sağlanması ve güvenilirliğin temin edilmesi önemli bir konudur. Bu sebeple performans göstergelerinin kimlik kartı olarak nitelendirilebilecek “**Performans Göstergesi Kartı**” geliştirilmesi uygulaması yürütülmüştür. Müdürlüğümüze özgü geliştirilen performans göstergesi kartı ile her bir performans göstergesinin veri kaynağı, analitik çerçevesi, kapsamı, veri temin dönemi, ilişkili olduğu stratejiler, sorumlu birim gibi birçok bilgi kayıt altına alınmıştır. Bu yolla performans göstergelerine ilişkin izleme verilerinin güvenilirliğinin ve karşılaştırılabilirliğinin güvence altına alınması sağlanmıştır. Gösterge kartlarının birleştirilmesi ile de hedef kartları oluşturulmuştur. Gösterge kartlarında belirtilen kavramsal çerçeve, tanım, hesaplama yöntemi gibi göstergeye ilişkin temel bilgiler Gösterge Bilgi Tablosunda toplanmış ve Müdürlüğümüz internet sitesinde yayımlanacaktır.

SİLİVRİ İLÇE MİLLİ EĞİTİM MÜDÜRLÜĞÜ
2019-2023 STRATEJİK PLAN HAZIRLAMA EKİBİ

Cemalettin KUH	Utku YEŞEN	Mine AKOVA	Burak Harun GÜNER	Tuğçe MUTLU GÜNEŞ
Müdür Yardımcısı	Müdür Yardımcısı	Müdür Yardımcısı	Müdür Yardımcısı	Rehberlik Öğretmeni
İlçe SP Ekibi Koordinatörü	İlçe SP Ekibi Üyesi	İlçe SP Ekibi Üyesi	İlçe SP Ekibi Üyesi	İlçe SP Ekibi Üyesi

SİLİVRİ İLÇE MİLLÎ EĞİTİM MÜDÜRLÜĞÜ
2019-2023 STRATEJİK PLAN ÜST KURULU

Millî Eğitim Bakanlığının 16/09/2013 tarihli ve 2013/26 no'lu genelgesi doğrultusunda Stratejik Plan Hazırlama Ekibi tarafından hazırlanan Silivri İlçe Millî Eğitim Müdürlüğü 2019-2023 Stratejik Planı incelenerek 20/12/2019 tarihinde Stratejik Plan Üst Kurulunca onaylanmıştır.

Ahmet AY
Silivri İlçe Millî Eğitim Müdürü

Can Cihangir TURAN
Silivri M.E.M. Şube Müdürü

Bahar YAVAŞ
Selimpaşa İlkokulu Müdürü

Aydın DAKES
Toki Cumhuriyet A. L. Müdürü

İsmail Eray DURSUN
Gümüşyaka A. L. Müdürü