

T.C.
SİLİVRİ KAYMAKAMLIĞI
İLÇE MİLLİ EĞİTİM MÜDÜRLÜĞÜ



**STRATEJİK
PLAN** 2015-2019





Geleceğin Güvencesi Sağlam Temellere Dayalı Bir Eğitime,

Eğitim ise Öğretmene

Dayalıdır.



İstiklâl Marşı

Korkma, sönmez bu şafaklarda yüzen al sancak
Sönmeden yurdumun üstünde tüten en son ocak.
O benim milletimin yıldızıdır parlayacak!
O benimdir, o benim milletimindir ancak!

Çatma, kurban olayım, çehreni ey nazlı hilal!
Kahraman ırkıma bir gül... ne bu şiddet, bu celâl?
Sana olmaz dökülen kanlarımız sonra helal.
Hakkıdır, Hakk'a tapan milletimin istiklâl.

Ben ezelden beridir hür yaşadım, hür yaşarım;
Hangi çılgın bana zincir vuracakmış? Şaşarım!
Kükremiş sel gibiyim, bendimi çiğner, aşarım.
Yırtarım dağları, enginlere sığmam, taşarım.

Garbın âfâkını sarmışsa çelik zırhlı duvar.
Benim iman dolu göğsüm gibi serhaddim var.
Ulusun, korkma! Nasıl böyle bir imânı boğar,
'Medeniyet!' dediğin tek dişi kalmış canavar?

Arkadaş, yurduma alçakları uğratma sakın;
Siper et gövdeni, dursun bu hayâsızca akın.
Doğacaktır sana va'dettiği günler Hakk'ın,
Kim bilir, belki yarın, belki yarından da yakın.

Bastığın yerleri 'toprak' diyerek geçme, tanı!
Düşün altındaki binlerce kefensiz yatanı.
Sen şehid oğlusun, incitme, yazıktır, atanı.
Verme, dünyâları alsan da bu cennet vatanı.

Kim bu cennet vatanın uğruna olmaz ki feda?
Şühedâ fışkıracak toprağı sıksan, şühedâ!
Cânı, cânânı, bütün varımı alsın da Hudâ,
Etmesin tek vatanımdan beni dünyâda cüdâ.

Rûhumun senden İlahî, şudur ancak emeli:
Değmesin ma' bedimin göğsüne nâ-mahrem eli!
Bu ezanlar-ki şehâdetleri dinin temeli-
Ebedî yurdumun üstünde benim inlemeli.

O zaman vecd ile bin secde eder -varsa- taşım.
Her cerîhamdan, İlahî, boşanıp kanlı yaşım;
Fışkırır rûh-ı mücerred gibi yerden na'sım;
O zaman yükselerek arşa değer belki başım!

Dalgalan sen de şafaklar gibi ey şanlı hilâl!
Olsun artık dökülen kanlarımın hepsi helâl.
Ebediyyen sana yok, ırkıma yok izmihlâl;
Hakkıdır, hür yaşamış, bayrağımın hürriyet,
Hakkıdır, Hakk'a tapan milletimin istiklâl!

MEHMET AKİF ERSOY



TAKDİM

Çağdaş bir eğitim için önemli bir aşama olarak kabul edilen stratejik planlamanın amacı; kurum kültürü ve kimliğinin oluşmasına katkı sağlamak, mali yönetime etkinlik kazandırmak, kurumsal misyon, vizyon duygusu ve performans sistemini geliştirmek olmalıdır.

Ekonomik, sosyal, siyasal ve teknolojik alanlarda meydana gelen değişmeler, tüm kurumları olduğu gibi eğitim kurumlarımızı da çok yönlü etkilemektedir. Eğitim ve öğretimde yeni yaklaşımlar ve uygulamaların hayata geçirilmesi, bir zorunluluk olarak ortaya çıkmaktadır.

1739 Sayılı Milli Eğitim Temel Kanunu'nda belirtildiği gibi bireylerimizi beden, zihin, ahlak, ruh ve duygu bakımlarından dengeli ve sağlıklı şekilde geliştirmiş bir kişiliğe ve karaktere, hür ve bilimsel düşünme gücüne, geniş bir dünya görüşüne sahip, insan haklarına saygılı, kişilik ve teşebbüse değer veren, topluma karşı sorumluluk duyan; yapıcı, yaratıcı verimli kişiler olarak yetiştirmek- şeklinde ifade edilen amaçlar doğrultusunda İlçe Milli Eğitim Müdürlüğümüz de üzerine düşen görevi yerine getirmiş ve stratejik planını hazırlamıştır.

Stratejik planın hazırlanmasında rol alan yürütme kurulu üyelerini, hizmet birimi sorumlularını ve paydaşlarını bu başarılı çalışmaya verdikleri katkılardan dolayı tebrik ve teşekkür ediyorum.

Faruk BEKARLAR
Kaymakam



SUNUŞ

Türk Milli Eğitiminin Temel amaçları doğrultusunda, Silivri İlçe Milli Eğitim Müdürlüğü olarak 5018 sayılı Kamu Mali Yönetimi ve Kontrol Kanunu'nun 9. maddesi gereğince ve Bakanlığımız tarafından 2013/26 sayılı genelge doğrultusunda 2015-2019 yılları arasını kapsayan Stratejik Planımızı yapmış bulunmaktayız.

Stratejik planlama, bulunduğumuz nokta ve ulaşılmaması istenen durum arasındaki en kısa yolu bulmamızı sağlar. Kurumların stratejik yönetim anlayışıyla kısa, orta ve uzun vadeli planlama yapmaları bir zorunluluk haline gelmiştir. Bu anlayıştan yola çıkarak stratejik amaçlarımızın ve hedeflerimizin günün şartlarına uygulanması, güçlü olan yönlerimizin katkılarıyla hedefini bulması en çok arzu ettiğimiz hususlardan biridir. Bu nedenle geniş katılım ve derinlemesine durum analizi yapılarak ilçemizdeki mevcut durumu belirledikten sonra, elde edilen bütün değerlerin kullanılabilir hale getirilmesi yönünde üstün gayret ve çabaların gösterildiği görülmektedir.

Okul öncesi eğitimin yaygınlaştırılması, ilkököl, ortaokul ve liselerde okullaşma oranının yüzde yüze ulaştırılması, eğitim ve öğretimde başarının artırılması gayreti içerisindeyiz. Bu amaç doğrultusunda eğitim kurumlarımızın fiziki durumlarının iyileştirilmesi, teknolojik altyapı çalışmalarının tamamlanması, hizmet içi eğitim yoluyla okullarımızdaki eğitim öğretim kalitesinin artırılması amacıyla tüm kaynaklarımızı harekete geçirmeye çalışıyoruz. Yaygın eğitim yoluyla da ilçemizdeki her bireyin eğitim-öğretim imkânlarından yararlanmalarını amaçlamaktayız.

Kapsamlı bir şekilde hazırlanan bu stratejik planın İlçemizde eğitim-öğretime, sosyal ve kültürel etkinliklere aynı zamanda yeni proje çalışmalarına ivme kazandıracığına inanıyorum.

Emeği geçen ekip arkadaşlarıma teşekkür ediyorum.

AHMET AY
İLÇE MİLLİ EĞİTİM MÜDÜRÜ

ÖNSÖZ

5018 sayılı Kamu Mali Yönetimi ve Kontrol Kanunu'nda stratejik plan oluşturulması belirtilmektedir. 5018 sayılı Kanunun 9.maddesine göre “Kamu idareleri; kalkınma planları, programlar, ilgili mevzuat ve benimsedikleri temel ilkeler çerçevesinde geleceğe ilişkin misyon ve vizyonlarını oluşturmak, stratejik amaçlar ve ölçülebilir hedefler doğrultusunda ölçmek ve bu sürecin izleme ve değerlendirmesini yapmak amacıyla katılımcı yöntemlerle stratejik plan hazırlarlar.” denmektedir.

5018 sayılı Kanunun 9'uncu maddesine dayanılarak Devlet Planlama Teşkilatı tarafından “Kamu İdarelerinde Stratejik Planlamaya İlişkin Usul ve Esaslar Hakkında Yönetmelik” hazırlanmıştır. Bu yönetmeliğe göre; stratejik planlama çalışmalarının ve stratejik yönetim anlayışının merkez ve taşradaki tüm kamu idarelerinde yaygınlaştırılması amaçlanmıştır. Bakanlığımız da söz konusu yönetmelik gereği 2011 – 2014 yıllarını kapsayacak olan ilk stratejik planını hazırlayarak yürürlüğe koymuş bu plan çerçevesinde çalışmalarını tamamlamaya çalışmıştır. İlgili mevzuat ve 2013/26 sayılı genelge ile de 2015-2019 yıllarını kapsayacak ikinci stratejik plan çalışmalarına başlanmıştır.

Silivri İlçe Milli Eğitim Müdürlüğü Stratejik Planına (2015-2019) Stratejik Plan Üst Kurulu ve Stratejik Planlama Ekibi tarafından 17-21 Şubat 2014 tarihlerinde İl Milli Eğitim Müdürlüğü AR-GE Birimi stratejik plan hazırlama semineri verilmiş, bu seminer doğrultusunda 27 Şubat 2014 tarihinde ilçemiz okullarında görevli okul müdürleri ile stratejik planlamadan sorumlu müdür yardımcılara İstanbul İl Milli Eğitim Müdürlüğü AR-GE biriminde katıldığı bilgilendirme toplantısı yapıldı ve süreç başlatıldı. 27-28 Mart 2014 tarihinde okul/kurumların stratejik plan hazırlama ekiplerine gruplar halinde seminerler verildi. Seminer ile birlikte okul/kurumlarda başlayan stratejik plan hazırlama takvimine uygun olarak Silivri İlçe Milli Eğitim Müdürlüğü Stratejik Planı da komisyonumuz marifeti ile hazırlanmaya başlandı.

Stratejik Planlama Çalışmaları kapsamında “Stratejik Plan Üst Kurulu ve Teknik Ekibi” ve “Stratejik Planlama Ekibi” kurulmuştur. Önceden hazırlanan anket formlarında yer alan sorular katılımcılara yöneltilmiş ve elde edilen veriler birleştirilerek paydaş görüşleri oluşturulmuştur

Stratejik Plan Hazırlama Ekibi

İÇİNDEKİLER

TAKDİM	3
SUNUŞ	5
ÖNSÖZ	5
TABLolar DİZİNİ	9
BÖLÜM I: PLAN HAZIRLAMA SÜRECİ	15
BÖLÜM I: STRATEJİK PLAN HAZIRLAMA SÜRECİ	16
GİRİŞ	16
BÖLÜM II: DURUM ANALİZİ	21
A. TARIHÎ GELİŞİM	22
B. YASAL YÜKÜMLÜLÜKLER VE MEVZUAT ANALİZİ.....	23
C. FAALİYET ALANLARI İLE ÜRÜN VE HİZMETLER	24
D. PAYDAŞ ANALİZİ.....	27
E. KURUM İÇİ VE DIŞI ANALİZ.....	29
KURUM İÇİ ANALİZ	29
KURUM DIŞI ANALİZ.....	38
F. SILIVRİ İLÇE MİLLİ EĞİTİM MÜDÜRLÜĞÜ GELİŞİM VE SORUN ALANLARI	42
G. STRATEJİK PLAN MİMARİSİ	43
BÖLÜM III: GELECEĞE YÖNELİM	45
A. MİSYON, VİZYON VE TEMEL DEĞERLER	46
B. STRATEJİK PLAN GENEL TABLOSU	48
C. TEMA, AMAÇ, HEDEF VE TEDBİRLER.....	49
TEMA: EĞİTİM VE ÖĞRETİME ERİŞİM	49
Stratejik Amaç 1	49
Stratejik Hedef 1.1: Eğitim Öğretime Katılım ve Tamamlama	49
TEMA: EĞİTİM VE ÖĞRETİMDE KALİTENİN ARTIRILMASI	53
STRATEJİK AMAÇ 2:	53
Stratejik Hedef 2.1.: Öğrenci Başarısı ve Öğrenme Kazanımları	53
Stratejik Hedef 2.2.: Eğitim ve Öğretim İle İstihdam İlişkisinin Geliştirilmesi	56

Stratejik Hedef 2.3.: Yabancı Dil ve Hareketlilik.....	58
TEMA: KURUMSAL KAPASİTENİN GELİŞTİRİLMESİ.....	60
STRATEJİK AMAÇ 3:.....	60
Stratejik Hedef 3.1.: Beşeri Alt Yapı.....	60
Stratejik Hedef 3.2. : Fiziki ve Mali Alt Yapı.....	63
Stratejik Hedef 3.3. Yönetim ve Organizasyon	66
BÖLÜM IV: MALİYETLENDİRME.....	70
BÖLÜM V: İZLEME VE DEĞERLENDİRME.....	74
A. Silivri Milli Eğitim Müdürlüğü 2011-2014 Stratejik Planının Değerlendirilmesi.....	75
B. Silivri Millî Eğitim Müdürlüğü 2015-2019 Stratejik Planı İzleme Ve Değerlendirme Modeli	77

TABLolar DİZİNİ

Tablo 1: Kısaltmalar	10
Tablo 2: Silivri MEM 2015-2019 Stratejik Plan Hazırlama ve Koordinasyon Ekibi	17
Tablo 3: Kurul/Komisyonlar ve Görevleri.....	29
Tablo 4: Eğitim-Öğretim Hizmetleri Sınıfı Dışı Personel Sayısı.....	30
Tablo 5: Eğitim-Öğretim Sınıfı Personel Sayısı	30
Tablo 6: Norm Kadro Durumu.....	31
Tablo 7: Örgün Eğitim Okullaşma Oranı.....	34
Tablo 8: Üniversiteye Yerleşen Öğrenci Sayıları	35
Tablo 9: Özel Eğitim Öğrenci Sayıları (Kaynaştırma Öğrenciler Dahil).....	35
Tablo 10: Yıllara Göre Resmi İlköğretim Öğrenci Sayıları.....	36
Tablo 11: Yaygın Eğitim Meslek Kursları.....	36
Tablo 12: Yaygın Eğitim Kültürel Kurslar	36
Tablo 13: Açılan Okuma Yazma Kursları (1. Ve 2. Kademe).....	36
Tablo 14: Yaygın Eğitim Kursları Toplam Kursiyer Sayıları.....	37
Tablo 15: Hizmetiçi Eğitim Faaliyetleri Ve Katılım Durumu	37
Tablo 16: Yıllara Göre Silivri Milli Eğitim Müdürlüğü Bütçesinin İlçe Milli Eğitim Müdürlüğü Bütçesine Oranı..	38
Tablo 17: Üst Politika Belgeleri.....	39
Tablo 18: Gelişim/Sorun Alanları.....	42
Tablo 19: Eğitim Öğretime Katılım ve Tamamlama	51
Tablo 20: Tedbirler, Öğrenci Başarısı ve Öğrenme Kazanımları	55
Tablo 21: Tedbirler, Eğitim ve Öğretim ile İstihdam İlişkisinin Geliştirilmesi.....	57
Tablo 22: Tedbirler, Yabancı Dil ve Hareketlilik	59
Tablo 23: Tedbirler, Beşeri Alt Yapı	62
Tablo 24: Fiziki ve Mali Alt Yapı.....	65
Tablo 25: Yönetim ve Organizasyon	68
Tablo 26: 2015-2019 Stratejik Plan Tahmini Maliyet Tablosu	72
Tablo 27 : Tahmini Maliyetler Dağılım Oranları Tablosu.....	73
Tablo 28: Performans Göstergesi İzleme Formu***	80

ŞEKİLLER DİZİNİ

Şekil 1: Silivri İlçe Milli Eğitim Müdürlüğü'nün Teşkilat Şeması	29
Şekil 2: Silivri İlçe Millî Eğitim Müdürlüğü 2015-2019 Stratejik Planı İzleme ve Değerlendirme Modeli.	79

Tablo 1: Kısaltmalar

TBMM	Türkiye Büyük Millet Meclisi
MEB	Millî Eğitim Bakanlığı
MEM	Millî Eğitim Müdürlüğü
İKB	İnsan Kaynakları Bölümü
SP	Stratejik Plan
AR-GE	Araştırma, Geliştirme
BŞK. YRD.	Başkan Yardımcısı
TKY	Toplam Kalite Yönetimi
AB	Avrupa Birliği
İSTKA	İstanbul Kalkınma Ajansı
TÜBİTAK	Türkiye Bilimsel ve Teknolojik Araştırma Kurumu
İBB	İstanbul Büyükşehir Belediyesi
İSMEK	İstanbul Büyükşehir Belediyesi Sanat ve Meslek Eğitimi Kursları
MEBBİS	Millî Eğitim Bakanlığı Bilişim Sistemleri
E-okul	Okul Yönetim Bilgi Sistemi
FATİH	Fırsatları Artırma ve Teknolojiyi İyileştirme Hareketi
DPT	Devlet Planlama Teşkilatı
İMEİGEP	İstihdam ve Mesleki Eğitim İlişkisinin Güçlendirilmesi Eylem Planı
KHK	Kanun Hükmünde Kararname
ÖSYM	Ölçme, Seçme ve Yerleştirme Merkezi
YÖK	Yükseköğretim Kurulu Başkanlığı
YGS	Yükseköğretime Geçiş Sınavı
TEOG	Temel Eğitimden Ortaöğretime Geçiş
HBÖ	Hayat Boyu Öğrenme
HBÖSB	Hayat Boyu Öğrenme Strateji Belgesi
AYÇ	Avrupa Yeterlilikler Çerçevesi
İHL	İmam-Hatip Lisesi
DYS	Doküman Yönetim Sistemi
BİLSEM	Bilim ve Sanat Merkezi
MTEK	Mesleki ve Teknik Eğitim Kurumları
MTE	Mesleki ve Teknik Eğitim
MTSK	Motorlu Taşıt Sürücüleri Kursu
MEŞ	Millî Eğitim Şurası
KP	Kalkınma Planı
OÇEM	Otistik Çocuklar Eğitim Merkezi
ÖDÖP	Öncelikli Dönüşüm Programları
RAM	Rehberlik ve Araştırma Merkezi
KBYD	Kariyer Basmaklarında Yükselme ve Değerlendirme

PEST	Politik, Ekonomik, Sosyolojik, Teknolojik
GZFT	Güçlü, Zayıf, Fırsat, Tehdit
KPSS	Kamu Personeli Seçme Sınavı
SHÇEK	Sosyal Hizmetler ve Çocuk Esirgeme Kurumu
İSG	İş Sağlığı ve Güvenliği
TSK	Türk Silahlı Kuvvetleri
TÜİK	Türkiye İstatistik Kurumu
İPKB	İstanbul Proje Koordinasyon Birimi
AFAD	Afet ve Acil Durum Yönetimi Başkanlığı
JICA	Japan International Cooperation Agency (Japonya Uluslararası İşbirliği)
UNESCO	United Nations Educational, Scientific and Cultural Organization (Birleşmiş Milletler Eğitim, Bilim ve Kültür Örgütü)
IMF	International Monetary Fund (Uluslararası Para Fonu)
ABİS	Avrupa Birliği İletişim Stratejisi
MYK	Mesleki Yeterlilik Kurumu
BİMER	Başbakanlık İletişim Merkezi
YURTKUR	Yükseköğrenim Kredi ve Yurtlar Kurumu
BEDAŞ	Boğaziçi Elektrik Dağıtım AŞ.
AYEDAŞ	İstanbul Anadolu Yakası Elektrik Dağıtım AŞ
İSKİ	İstanbul Su ve Kanalizasyon İdaresi
İGDAŞ	İstanbul Gaz Dağıtım Sanayi ve Ticaret Anonim Şirketi
İETT	İstanbul Elektrik Tramvay ve Tünel İşletmeleri Genel Müdürlüğü
SGK	Sosyal Güvenlik Kurumu
PTT	Posta ve Telgraf Teşkilatı Genel Müdürlüğü
STK	Sivil Toplum Kuruluşları
TOKİ	Toplu Konut İdaresi Başkanlığı

TANIMLAR

Bütünleştirici eğitim (kaynaştırma eğitimi): Özel eğitime ihtiyacı olan bireylerin eğitimlerini, destek eğitim hizmetleri de sağlanarak akranlarıyla birlikte resmî veya özel örgün ve yaygın eğitim kurumlarında sürdürmeleri esasına dayanan özel eğitim uygulamalarıdır.

Destek eğitim odası : Okul ve kurumlarda, yetersizliği olmayan akranlarıyla birlikte aynı sınıfta eğitimlerine devam eden özel eğitime ihtiyacı olan öğrenciler ile üstün yetenekli öğrenciler için özel araç-gereçler ile eğitim materyalleri sağlanarak özel eğitim desteği verilmesi amacıyla açılan odaları ifade eder.

Eğitim Bölgeleri: Bir koordinatör müdürün yönetiminde, Millî Eğitim Bakanlığı Eğitim Bölgeleri ve Eğitim Kurulları Yönergesinde belirtilen ölçütlere göre belirlenen ve eğitim hizmetlerinin daha etkin olarak sunulabileceği uygun büyüklükteki bölgeyi ifade eder.

Eğitim ve öğretimden erken ayrılma : Avrupa Topluluğu İstatistik Ofisinin (Eurostat) yayınladığı ve hane halkı araştırmasına göre 18-24 yaş aralığındaki kişilerden en fazla ortaokul mezunu olan ve daha üstü bir eğitim kademesinde kayıtlı olmayanların ilgili çağ nüfusuna oranı olarak ifade edilen göstergedir.

Genel Bütçe: Devlet tüzel kişiliğine dâhil olan ve 5018 sayılı Kanuna ekli (I) sayılı cetvelde yer alan kamu idarelerinin bütçesidir.

Hafif, Orta, Ağır Düzeyde Öğrenme Güçlüğü: Bir çocuğun zekâsı normal ya da normalin üstünde olmasına rağmen dinleme, düşünme, anlama, kendini ifade etme, okuma-yazma veya matematik becerilerinde yaşıtlarına ve zekasına oranla düşük başarı göstermesidir.

Hesap Verebilirlik: Kendilerine kaynak tahsis edilenlerin ya da yetki verilenlerin bu kaynakları ve yetkileri ne kadar iyi kullandıklarını sergileme sorumluluğunu ifade etmektedir.

İnformal Öğrenme : Bilinçli bir öğrenme sürecine girmeksizin içgüdüler (merak, gözlem) veya ihtiyaçlar sonucunda doğal olarak gerçekleştirilen öğrenme.

İşletmelerde Meslekî Eğitim : Meslekî ve teknik eğitim okul ve kurumları öğrencilerinin beceri eğitimlerini işletmelerde, teorik eğitimlerini ise meslekî ve teknik eğitim okul ve kurumlarında veya işletme ve kurumlarca tesis edilen eğitim birimlerinde yaptıkları eğitim uygulamalarını ifade eder.

Kamu Hizmet Envanteri : Etkin, verimli, hesap verebilir, vatandaş beyanına güvenen ve şeffaf bir kamu yönetimi oluşturmak; kamu hizmetlerinin hızlı, kaliteli, basitleştirilmiş ve düşük maliyetli bir şekilde yerine getirilmesini sağlamak üzere, idarelerin uyması gereken usul ve esaslardır.

Katılımcılık: Vatandaşların karar mekanizmasına ve yönetim sürecine temsil yolu ile ya da doğrudan dâhil olmaları.

Kurumsal Aidiyet Duygusu: Kurumun temel değerleri kurum aidiyetinin çekirdeğini oluştururken, kurum çalışanlarının mutluluğu, davranış ve ilişki kurma biçimleri kurum aidiyetinin dışı yansıyan yüzüdür.

Literatür Taraması: Var olan kaynaklar içerisinde belirli bir konunun detaylı biçimde araştırılması ve o konuya ait verilerin sistemli biçimde toplanması sürecidir.

Ortalama eğitim süresi: Birleşmiş Milletler Kalkınma Programının yayınladığı İnsani Gelişme Raporu'nda verilen ve 25 yaş ve üstü kişilerin almış olduğu eğitim sürelerinin ortalaması şeklinde ifade edilen eğitim göstergesini ifade etmektedir.

Öğretmenlik mesleği genel ve özel alan yeterlilikleri: Öğretmenlik mesleğini etkili ve verimli biçimde yerine getirebilmek için sahip olunması gereken genel bilgi, beceri ve tutumlar ile alanlara özgü olarak sahip olunması gereken bilgi, beceri ve tutumlardır.

Önceki öğrenmelerin tanınması: Bireyin eğitim, iş veya diğer hayat tecrübeleri aracılığıyla hayatlarının bütün dönemlerinde gerçekleştirdikleri öğrenme için yeterlilik belgesine sahibi olmalarına imkân tanıyan bir sistem olup, örgün, yaygın ve/veya serbest öğrenme çerçevesinde elde edilen belgelendirilmemiş öğrenme kazanımlarının belirli bir standart çerçevesinde tanınması sürecidir.

Örgün eğitim dışına çıkma: Ölüm ve yurt dışına çıkma haricindeki nedenlerin herhangi birisine bağlı olarak örgün eğitim kurumlarından ilişik kesilmesi durumunu ifade etmektedir.

Örgün eğitim: Belirli yaş grubundaki ve aynı seviyedeki bireylere, amaca göre hazırlanmış programlarla, okul çatısı altında düzenli olarak yapılan eğitimidir. Örgün eğitim; okul öncesi, ilkokul, ortaokul, ortaöğretim ve yükseköğretim kurumlarını kapsar.

Özel Eğitim Sınıfları: Özel eğitime ihtiyacı olan ve ayrı bir sınıfta eğitim almaları uygun bulunan bireylerin, yetersizliği olmayan akranları ile bir arada eğitim görmeleri amacıyla her tür ve kademedeki resmî ve özel okul ve kurumlarda, özel eğitim hizmetleri kurulunun önerisi doğrultusunda millî eğitim müdürlükleri tarafından açılan özel eğitim sınıflarıdır.

Özel Eğitim ve Rehabilitasyon: Özel eğitim gerektiren bireylerin konuşma ve dil gelişim güçlüğü, ses bozuklukları, zihinsel, fiziksel, duyuşal, sosyal, duygusal veya davranış problemlerini ortadan kaldırmak ya da etkilerini en az seviyeye indirmek, yeteneklerini yeniden en üst seviyeye çıkarmak, temel öz bakım becerilerini ve bağımsız yaşam becerilerini geliştirmek ve topluma uyumlarını sağlamak amacıyla faaliyet gösteren özel öğretim kurumlarıdır.

Özel eğitime ihtiyacı olan bireyler (Özel eğitim gerektiren birey):Çeşitli nedenlerle, bireysel özellikleri ve eğitim yeterlilikleri açısından akranlarından beklenen düzeyden anlamlı farklılık gösteren bireyi ifade eder.

Özel politika veya uygulama gerektiren gruplar (dezavantajlı gruplar): Diğer gruplara göre eğitiminde ve istihdamında daha fazla güçlük çekilen kadınlar, gençler, uzun süreli işsizler, engelliler gibi bireylerin oluşturduğu grupları ifade eder.

Özel yetenekli bireyler: Zeka, yaratıcılık, sanat, liderlik kapasitesi, motivasyon ve özel akademik alanlarda yaşıtlarına göre daha yüksek düzeyde performans gösteren bireyi ifade eder.

Stratejik Yönetim: Stratejik yönetim bir organizasyonun hedeflerine ulaşabilmesi için doğru stratejiler geliştirmesini, bu stratejileri etkin bir şekilde uygulamasını ve sonuçlarını değerlendirerek hedefine doğru gidip gitmediğini belirlemesini sağlayan yönetim sürecidir.

Üstün Yetenekli Bireyler: Zekâ, yaratıcılık, sanat, liderlik kapasitesi veya özel akademik alanlarda yaşıtlarına göre yüksek düzeyde performans gösterdiği uzmanlar tarafından belirlenen çocuk/öğrencilerdir.

Yaygın eğitim: Örgün eğitim sistemine hiç girmemiş ya da örgün eğitim sisteminin herhangi bir kademesinde bulunan veya bu kademedен ayrılmış ya da bitirmiş bireylere; ilgi, istek ve yetenekleri doğrultusunda ekonomik, toplumsal ve kültürel gelişmelerini sağlayıcı nitelikte çeşitli süre ve düzeylerde hayat boyu yapılan eğitim, öğretim, üretim, rehberlik ve uygulama etkinliklerinin bütünüdür.

Yöneltme/Yönlendirme: Öğrencilerin, ilgi, istek, yetenek ve kişilik özelliklerini dikkate alarak; olumlu bir benlik kavramı geliştirebilmelerine, seçeneklerden haberdar olmalarına, potansiyellerinin farkında olarak onu geliştirmeye çalışmalarına, bu doğrultuda kararlar alabilmelerine, aldıkları kararların sonuçlarını görebilmelerine ve sorumluluğunu almalarına yönelik bilimsel hizmetlerin düzenli ve sürekli bir biçimde verilmesidir.

Zorunlu eğitim:Dört yıl süreli ve zorunlu ilkokullar ile dört yıl süreli, zorunlu ve farklı programlar arasında tercihe imkân veren ortaokullar ve imam-hatip ortaokullarından oluşan ilköğretim ile ilköğretime dayalı, dört yıllık zorunlu, örgün veya yaygın öğrenim veren genel, mesleki ve teknik öğretim kademelerinden oluşan eğitim sürecini ifade eder.



I. BÖLÜM

HAZIRLAMA SÜRECİ

2015 - 2019

BÖLÜM I: STRATEJİK PLAN HAZIRLAMA SÜRECİ

GİRİŞ

Kamu kurumlarında stratejik planlamanın gündeme gelmesi, yönetim anlayışının, arz ve taleplerdeki değişimlerin bir sonucu olarak ortaya çıkmıştır. Stratejik plan çalışmalarıyla kurumlar dış çevrede oluşan fırsatları kullanabilmeyi, oluşabilecek tehditlere karşı tedbirlerini almayı, örnekleri içerisinde farklı olmayı amaçlamaktadır. Bu yönüyle planlama, kurumun gelecek öngörüsünü tespit etmek ve hedefler koymak için de önemli bir yol haritası oluşturmaktadır.

Kurumların değişen dünyaya ayak uydurabilmek için uzun dönemli bir vizyona sahip olmaları ve gerekli stratejileri belirleyerek uygulamaya koymaları gerekmektedir. Bu şekilde hazırlanmış bir plan sayesinde kurumlar, hedeflerini belirleyerek değişim doğrultusunda bir yön belirlemiş olacaklar ve hedeflerine doğru yol alacaklardır.

Yasal düzenlemeleri ve üst politika belgelerini dayanak olarak alan İstanbul Millî Eğitim Müdürlüğü, değişime liderlik etmek, kurumsal kapasitesini daha da geliştirmek; değişen koşullara ayak uydurabilmek; bulunduğu nokta ile ulaşmayı arzu ettiği nokta arasında giden yolu belirlemek için Stratejik Planını hazırlamıştır.

Stratejik planın başarıya ulaşması için mevcut durumun gözden geçirilerek gerçekleştirilecek amaç ve hedefler oluşturulması önem arz etmektedir. Planlama sürecinin hazırlık aşamasından sonra belirli periyotlarla yapılacak olan izleme ve değerlendirme çalışmaları da amaçların gerçekleşme ve sapma değerlerini öğrenmek adına önemli bir aşamadır.

Stratejik planlama; bir yandan kamu mali yönetimine etkinlik kazandırırken, diğer yandan kurumsal kültür ve kimliğin gelişimine de destek olacaktır.

Müdürlüğümüz, stratejik yönetimin ilk safhası olan planlamayı, sadece bir belge olarak değil vizyona giden önemli bir araç olarak görmektedir.

STRATEJİK PLAN HAZIRLAMA SÜRECİ

Müdürlüğümüzde MEB Strateji Geliştirme Başkanlığının 66968699/602.04/2498734 sayı ve 16.09.2013 tarihli yazısı ve MEB Strateji Geliştirme Başkanlığının 2013/26 no'lu genelgesi doğrultusunda 2015-2019 stratejik plan hazırlama süreci başlatılmıştır.

İlçe millî eğitim müdürlüğünün 2015-2019 dönemi stratejik planının hazırlanması sürecinin temel aşamaları şunlardır: Kurul ve ekiplerin oluşturulması, çalışma takviminin hazırlanması, uygulanacak yöntemlerin ve yapılacak çalışmaların belirlenmesi.

İlçe müdürlüğümüz bünyesinde ilçe millî eğitim müdürünün başkanlığında şube müdürleri ve okul müdürlerinin yer aldığı stratejik plan üst kurulu 12/12/2013 tarihli ve 140/10192 sayılı kaymakamlık oluru ile oluşturulmuş ve 26/03/2015 tarihli 602.04/3302064 sayılı kaymakamlık oluru ile stratejik plan üst kurulu yenilenmiştir.

İlçe Milli Eğitim Müdürlüğü Stratejik Plan Üst Kurulu; 1 (bir) ilçe milli eğitim müdürü, 1 (bir) şube müdürü, 3 (üç) okul müdürü olmak üzere toplam 5 üyeden oluşmuştur.

Stratejik plan hazırlık çalışmaları kapsamında müdürlüğümüz strateji geliştirme bölümü bünyesinde 12/12/2013 tarihli ve 140/10192 sayılı kaymakamlık makamının oluru ile **Stratejik Plan Hazırlama** ekibi oluşturulmuştur.

Tablo 2: Silivri MEM 2015-2019 Stratejik Plan Hazırlama ve Koordinasyon Ekibi

SİLİVRİ İLÇE MİLLÎ EĞİTİM MÜDÜRLÜĞÜ 2015-2019 STRATEJİK PLAN HAZIRLAMA EKİBİ		
SIRA NO	ADI / SOYADI	GÖREVİ
1	Emrah ERDOĞAN	Stratejik Plan Koordinatörü
2	Hüseyin AŞIK	Stratejik Plan Ekip Üyesi
3	Yasemin TÜRKMEN	Stratejik Plan Ekip Üyesi
4	Nilgün CAN	Stratejik Plan Ekip Üyesi
5	Bülent KURT	Stratejik Plan Ekip Üyesi
6	Firuzan KENAR	Strateji Geliştirme Bölüm Şefi
7	Arife YAŞKEÇELİ	Strateji Geliştirme Bölüm Memuru

MEB 2015 -2019 Stratejik Planı Hazırlık Programı çerçevesinde millî eğitim müdürlüğü olarak “stratejik plan hazırlık süreci” beş aşamalı olarak yürütülmektedir. Bu aşamalar: Hazırlık

Dönemi Çalışmaları ve Hazırlık Programı, Durum Analizi, Geleceğe Yönelim, Maliyetlendirme, İzleme ve Değerlendirme aşamalarından oluşmaktadır.

Silivri İlçe Milli Eğitim Müdürlüğü Stratejik Planına (2015-2019) Stratejik Plan Üst Kurulu ve Stratejik Planlama Ekibi tarafından 17-21 Şubat 2014 tarihlerinde il milli eğitim müdürlüğü AR-GE birimi stratejik plan hazırlama semineri verilmiş, bu seminer doğrultusunda 27 Şubat 2014 tarihinde ilçemiz okullarında görevli okul müdürleri ile stratejik planlamadan sorumlu müdür yardımcılarına İstanbul İl Milli Eğitim Müdürlüğü AR-GE biriminde katıldığı bilgilendirme toplantısı yapılarak süreç başlatıldı.

27-28 Mart 2014 tarihinde okul/kurumların stratejik plan hazırlama ekiplerine gruplar halinde seminerler verildi. Seminer ile birlikte okul/kurumlarda başlayan stratejik plan hazırlama takvimine uygun olarak Silivri İlçe Milli Eğitim Müdürlüğü Stratejik Planı da komisyonumuz marifeti ile hazırlanmaya başlandı.

Önceden hazırlanan anket formlarında yer alan sorular katılımcılara yöneltilmiş ve elde edilen veriler birleştirilerek paydaş görüşleri oluşturulmuştur.

Millî eğitim müdürlüğü stratejik plan ekibi, müdürlüğümüze ait stratejik plan çalışmalarının yanında okul ve kurumların stratejik planlarının hazırlanma sürecine de rehberlik etmektedir. 27-28 Mart 2014 tarihleri arasında Silivri Ertuğrul Gazi Ortaokulunda düzenlenen eğitimde: 59 Okul ve Kurum Müdürlüğü Stratejik Plan Hazırlama Ekiplerine (4 × 59 = 236 kişiye) toplam 6 saatlik 1 gün süren stratejik plan hazırlama semineri verildi.



27-28 Mart 2014 tarihleri arasında **Plan Hazırlama Ekipleri**, bünyelerinde yer alan okul ve kurumların stratejik plan hazırlama ekibi üyelerine (2 üyeye) **Stratejik Plan Hazırlama Semineri** düzenledi. Resmi okul ve kurumlarına yönelik düzenlenen seminerlere istekli özel okullar da iştirak etmiştir.



05 Nisan 2014 tarihinde okul ve kurum müdürlükleri stratejik plan hazırlama koordinatörlerine “**istmem.com**” adlı sitenin tanıtımı yapıldı. Okul ve kurumlara; kullanıcı adları/şifre teslimleri yapılarak siteyi nasıl kullanacakları hakkında bilgilendirmelerde bulunuldu. okul ve kurumların 30.04.2014 tarihine kadar mevcut analiz çalışmalarını yaparak siteye girmeleri istendi.

İlçe MEM **Stratejik Plan Ekibi Üyeleri** koordinatör oldukları okul ve kurumlara ait stratejik planları, ilgili site üzerinden inceleyerek değerlendirdiler. Yapılan değerlendirmeler neticesinde, okul ve kurum stratejik planlarında eksik ve hatalı görülen hususları düzeltmeleri için sistem üzerinden ilgili okul ve kurumlara geri dönüş sağlandı.

30 Mayıs 2014 tarihinde, durum analizi çalışmalarının tamamlanmasını takiben SGB'den sorumlu şube müdürü, SGB'den sorumlu şef ve okul müdürü 1 günlük **Stratejik Plan Çalıştayına** katıldı.

Stratejik planlama ekibi tarafından, tüm iç ve dış paydaşların görüş ve önerileri bilimsel yöntemlerle analiz edilerek (Google'nin forum özelliğinden faydalanılarak) planlı bir çalışmayla stratejik plan hazırlanmıştır.

Bu çalışmalarda izlenen adımlar;

1. Kurumun varoluş nedeni (misyon), ulaşmak istenilen nokta (vizyon) belirlenip bağlı kurumlarımızın görüşleri ve önerileri alındıktan sonra temalar ve daha sonra da vizyona ulaşmak için gerekli olan stratejik amaçlar belirlendi. Stratejik amaçlar;

a. Kurum içinde ve faaliyetlerimiz kapsamında iyileştirilmesi, korunması veya önlem alınması gereken alanlarla ilgili olan stratejik amaçlar,

b. Kurum içinde ve faaliyetler kapsamında yapılması düşünülen yenilikler ve atılımlarla ilgili olan stratejik amaçlar,

c. Yasalar kapsamında yapmak zorunda olduğumuz faaliyetlere ilişkin stratejik amaçlar olarak da ele alındı.

2. Stratejik amaların gerekleřtirilebilmesi iin hedefler konuldu. Hedefler stratejik amala ilgili olarak belirlendi. Hedeflerin spesifik, olülebilir, ulařılabilir, gereki, zaman baėlı, sonuca odaklı, aık ve anlařılabilir olmasına zen gsterildi.

3. Hedeflere uygun belli bir amaca ve hedefe ynelen, bařlı bařına bir btnlk oluřturan, ynetilebilir, maliyetlendirilebilir faaliyetler belirlendi. Her bir faaliyet yazılırken bu faaliyet “Amacımıza ulařtırır mı?” sorgulaması yapıldı.

4. Faaliyetlerin gerekleřtirilebilmesi iin sorumlu birimler ve zaman belirtildi.

5. Faaliyetlerin bařarısını lmek iin performans gstergeleri tanımlandı.

6. Strateji, alt hedefler ve faaliyet/projeler belirlenirken yasalar kapsamında yapmak zorunda olunan faaliyetler, paydařların nerileri, alıřanların nerileri, nmzdeki dnemde beklenen deėiřiklikler ve GZFT alıřması gz nnde bulunduruldu. GZFT alıřmalarında elde edilen bulgular ile TOWS matrisi oluřturuldu.

7. GZFT alıřmasında ortaya ıkan zayıf yanlar iyileřtirilmeye, tehditler bertaraf edilmeye; gl ynler ve fırsatlar deėerlendirilerek kurumun faaliyetlerinde fark yaratılmaya alıřıldı; nmzdeki dnemlerde beklenen deėiřikliklere gre de nlemler alınmasına zen gsterildi.

8. Strateji, Hedef ve Faaliyet/Projeler kesinleřtikten sonra her bir faaliyet/projenin maliyetlendirilmesi yapıldı.



II. BÖLÜM

DURUM ANALİZİ

2015 - 2019

BÖLÜM II: DURUM ANALİZİ

Durum analizi çalışmasında müdürlüğümüzün tarihî gelişimi, yasal yükümlülükleri, faaliyet alanları, paydaş analizi, kurum içi analiz ve çevre analizi yapılmıştır.

A. TARİHİ GELİŞİM

Milli Eğitim Bakanlığının Teşkilat ve Görevleri” hakkındaki 13/12/1983 tarih ve 179 sayılı, 08/06/1984 tarih ve 208 sayılı kanun hükmündeki kararnamenin 14.maddesi ile değişik 50. maddesi hükmü gereğince ilköğretim müdürlükleri kaldırılıp, 1983 yılında her ilçede olduğu gibi Silivri ilçesinde de ilçe milli eğitim müdürlüğü kurulmuştur.

İlçe milli eğitim müdürlüğü ilk olarak Alibey Mahallesi Başkomutan Caddesinde yer alan kaymakamlık binasının 2. katında hizmet vermeye başlamıştır. İlçe milli eğitim kurucu müdürü olarak Ahmet ÇAKIR atanmıştır.

İlçe milli eğitim müdürlüğümüzde sırasıyla;

- ❖ Ahmet ÇAKIR 1983 –1985,
- ❖ Nait ÖZTÜRK 1985-1986,
- ❖ Hamdi KAHRAMAN 1986-1987,
- ❖ Halis SEZGİN 1987-1988,
- ❖ Turgut SAYGIN 1990-1997,
- ❖ Feri̇at AYAR 1997-2003,
- ❖ Halis İŐLER 2003-2010,
- ❖ İkṙam KAYAPINAR 2010-2014,
- ❖ Ahmet AY 2014, ilçe milli eğitim müdürlüğü görevine atanmış olup görevini sürdürmektedir..

İlçe Milli Eğitim Müdürlüğümüz;1998 yılından itibaren Alibey mahallesi Başkomutan caddesi no:77’de yer alan şimdiki hizmet binasına taşınmış olup, hizmet vermeye bu binada devam etmektedir.

Silivri İlçe Milli Eğitim Müdürlüğü; ilçe milli eğitim müdürü, 4 şube müdürü, 7 şef, 24 memur, 26 yardımcı hizmetli ile hizmet vermeye devam etmektedir.



B. YASAL YÜKÜMLÜLÜKLER VE MEVZUAT ANALİZİ

Silivri İlçe Milli Eğitim Müdürlüğü, Türkiye Cumhuriyeti Devleti yapısı içinde Silivri Kaymakamlığına bağlı bir kurumdur. Devlet politikalarının kaymakamlık makamına bağlı olarak gerçekleştirilmesi ilçe milli eğitim müdürlüğümüzün sorumlulukları arasında yer almaktadır. Milli Eğitim Bakanlığının devlet adına üstlenmiş olduğu sorumluluğun yerine getirilmesi, kanun, tüzük, yönetmelik, yönerge, genelge ve emirler doğrultusunda milli eğitim temel ilkeleri çerçevesinde kendisine bağlı birimleri izlemek, değerlendirmek ve geliştirme yönüyle sorumlulukları Millî Eğitim Bakanlığı İl ve İlçe Millî Eğitim Müdürlükleri Yönetmeliği'nde tanımlanmıştır. Silivri İlçe Milli Eğitim Müdürlüğü, milli eğitim sisteminin taşra teşkilatındaki bir birimdir. Bu doğrultuda eğitim sisteminin genel yapısının incelenmesi ilçe milli eğitim müdürlüklerinin işleyişini ve çalışma koşullarını anlamamızı sağlamaktadır. Milli Eğitim Sistemi; T.C. Anayasası, Eğitim ve Öğretimi Düzenleyen Yasalar, Hükümet Programları, Kalkınma Plânları, Millî Eğitim Şûraları ve Ulusal Program esas alınarak düzenlenmektedir.

Bu esaslara göre eğitimin ilkeleri; “Eğitim millî, cumhuriyetçi olacak, lâiklik esasına dayanacaktır, eğitim planları bilimsel temellere dayalı olacaktır, eğitimde genellik ve eşitlik olacak, fonksiyonel ve çağdaş olacaktır.” şeklinde belirlenmiştir. Eğitim sisteminin genel yapısı; demokratik, çağdaş, bilimsel, laik ve karma bir eğitim özelliği taşımaktadır. Türk eğitim sisteminin amacı; Türk vatandaşlarının ve Türk toplumunun refah ve mutluluğunu artırmak, milli birlik ve bütünlük içinde iktisadi, sosyal ve kültürel kalkınmayı desteklemek, hızlandırmak ve Türk ulusunu çağdaş uygarlığın yapıcı, yaratıcı ve seçkin bir ortağı yapmaktır.

İlçe milli eğitim müdürlüğü faaliyetlerini, T.C. Anayasanın 10, 24, 42, 62. maddeleri ile 1739 Sayılı Milli Eğitim Temel Yasası hükümleri kapsamında yürütmektedir. Süreç odaklı yaklaşımda olduğu gibi çalışanlara hizmet üretimi değerlendirme sonuçları objektif bir şekilde geri bildirilmektedir. Sistematik değerlendirme yapılarak personelin düşünceleri alınmaktadır.

C. FAALİYET ALANLARI İLE ÜRÜN VE HİZMETLER

Silivri Millî Eğitim Müdürlüğünün görev alanına giren faaliyetler ile ürün ve hizmetleri;

SIRA	FAALİYET ALANLARI	ÜRÜN VE HİZMETLER
1	TEMEL EĞİTİM BÖLÜMÜ	a) Okul öncesi eğitimi yaygınlaştıracak ve geliştirecek çalışmalar yapmak, b) İlköğretim öğrencilerinin maddi yönden desteklenmesini koordine etmek.
2	ORTA ÖĞRETİM BÖLÜMÜ	a) Okul öncesi eğitimi yaygınlaştıracak ve geliştirecek çalışmalar yapmak, b) İlköğretim öğrencilerinin maddi yönden desteklenmesini koordine etmek.
3	MESLEKİ VE TEKNİK EĞİTİM BÖLÜMÜ	a) Mesleki ve teknik eğitim-istihdam ilişkisini yerelde sağlamak ve geliştirmek, b) 5/6/1986 tarihli ve 3308 sayılı Mesleki Eğitim Kanunu kapsamında çıraklık eğitimi ile ilgili iş ve işlemleri yapmak, c) Mesleki ve teknik eğitimin yerel ihtiyaçlara uygunluğunu sağlamak.
4	DİN ÖĞRETİMİ BÖLÜMÜ	a) Din kültürü ve ahlak bilgisi eğitim programlarının uygulanmasını sağlamak, b) Seçmeli din eğitimi derslerini takip etmek, uygulanmasını gözetmek, c) Din eğitiminde kullanılan ders kitabı ve materyallerin teminini koordine etmek.
5	ÖZEL EĞİTİM VE REHBERLİK HİZMETLERİ BÖLÜMÜ	a) Bakanlık tarafından oluşturulan özel eğitim ve rehberlik politikalarını uygulamak, b) Resmi eğitim kurumlarınca yürütülen özel eğitimin yaygınlaşmasını ve gelişmesini sağlayıcı çalışmalar yapmak, c) Özel eğitim programlarının uygulanma süreçlerini izlemek ve değerlendirmek, ç) Bilim sanat merkezleriyle ilgili iş ve işlemleri yürütmek, d) Rehberlik ve araştırma merkezlerinin nitelikli hizmet vermesini sağlamak, e) Rehberlik ve araştırma merkezlerinin ölçme araçlarını sağlamak, f) Mobil rehberlik hizmetlerinin uygulanmasını sağlamak, g) Madde bağımlılığı, şiddet ve benzeri konularda toplum temelli destek sağlamak, ğ) Engelli öğrencilerin eğitim hizmetleri ile ilgili çalışmalar yapmak, h) Rehberlik ve kaynaştırma uygulamalarının yürütülmesini sağlamak, ı) Rehberlik servislerinin kurulmasına ve etkin çalışmasına yönelik tedbirler almak, i) Özel yetenekli bireylerin tespit edilmesini ve özel eğitime erişimlerini sağlamak, j) Özel yetenekli bireylerin eğitici eğitimlerini planlamak ve uygulamak, k) Özel yetenekli birey eğitimine ilişkin araştırma, geliştirme ve planlama çalışmaları
6	HAYAT BOYU ÖĞRENME BÖLÜMÜ	a) Örgün eğitim alamayan bireylerin bilgi ve becerilerini geliştirici tedbirler almak, b) Hayat boyu öğrenmenin imkân, fırsat, kapsam ve yöntemlerini geliştirmek, c) Yetişkinlere yönelik yaygın meslekî eğitim verilmesini sağlamak, ç) Öğrenme fırsat ve imkânlarını destekleyici çalışmalar yapmak, d) Beceri ve hobi kursları ile kültürel faaliyetlerle ilgili iş ve işlemleri yürütmek, e) Çocuk, genç ve aileler ile ilgili eğitim ve sosyo-kültürel etkinlikler yapmak, f) Açık öğretim sistemi ile ilgili uygulamaları yürütmek, g) Edinilen bilgilerin denklğine ilişkin iş ve işlemleri yürütmek, ğ) Mesleki Yeterlilik Kurumuyla ilgili iş ve işlemleri yürütmek.
7	ÖZEL ÖĞRETİM KURUMLARI BÖLÜMÜ	a) Bölüm genel işleri ile beraber, eğitim politikaları ve programları özel kurumlar izleme ve değerlendirme, özel okullar anaokulu/ilkokul/ ortaokul/lise (genel-mesleki) alanlarına yönelik hizmet verilmesi, b) Özel öğretim kurumlarıyla ilgili kararlaştırılan politika ve stratejilerin uygulanması, c) Özel Kurumların (muhtelif kurslar, Sürücü Kursları, Uzaktan Eğitim, Hizmetiçi Eğitim, Özel Eğitim ve Rehabilitasyon Merkezleri) açılış, devir, nakil, ad verme ve kapanmaları ile ilgili iş ve işlemlerin yürütülmesi. ç) MTSK ve iş makineleri operatörlük kursları direksiyon eğitimi dersi sınav başarı oranları, sınav denetleme formlarının izleme, denetleme ve değerlendirme çalışmalarının yapılması, d) Özel temel eğitim (okul öncesi, ilköğretim), ortaöğretim ve meslekî ve teknik

		<p>ortaöğretim okullarının açılış, devir, nakil, öğrenime ara verme, ad verme ve kapanmaları ile ilgili iş ve işlemleri yürütmek</p> <p>e)Eğitim öğretim programlarının uygulanma süreçlerinin, öğretim materyallerinin kullanımıyla ilgili süreçlerin izlenmesi ve değerlendirilmesi,</p> <p>f)Öğrenci başarısına yönelik çalışmalarla ölçme ve değerlendirme faaliyetlerinin yürütülmesi,</p> <p>g)Öğrencilerin sınav, ücret, burs, diploma ve benzeri iş ve işlemlerinin yürütülmesi,</p> <p>h)Öğrenci disiplin durumunun takibi ile ilgili iş ve işlemlerin yapılması,</p> <p>ı)Kendi bölümüyle ilgili kurul, komisyon, toplantı ve benzeri çalışmaların sekretarya işlemlerinin yürütülmesi,</p>
8	BİLGİ İŞLEM VE EĞİTİM TEKNOLOJİLERİ BÖLÜMÜ	<p>a) Örgün eğitim alamayan bireylerin bilgi ve becerilerini geliştirici tedbirler almak,</p> <p>b) Hayat boyu öğrenmenin imkân, fırsat, kapsam ve yöntemlerini geliştirmek,</p> <p>c) Yetişkinlere yönelik yaygın meslekî eğitim verilmesini sağlamak,</p> <p>ç) Öğrenme fırsat ve imkânlarını destekleyici çalışmalar yapmak,</p> <p>d) Beceri ve hobi kursları ile kültürel faaliyetlerle ilgili iş ve işlemleri yürütmek,</p> <p>e) Çocuk, genç ve aileler ile ilgili eğitim ve sosyo-kültürel etkinlikler yapmak,</p> <p>f) Açık öğretim sistemi ile ilgili uygulamaları yürütmek,</p> <p>g) Edinilen bilgilerin denklığıne ilişkin iş ve işlemleri yürütmek,</p> <p>ğ) Mesleki Yeterlilik Kurumuyla ilgili iş ve işlemleri yürütmek.</p>
9	STRATEJİ GELİŞTİRME BAŞKANLIĞI BÖLÜMÜ	<p>a) İlçe düzeyinde iş takvimini hazırlamak,</p> <p>b) İlçe stratejik planlarını hazırlamak, geliştirmek ve uygulanmasını sağlamak,</p> <p>c) Hükümet programlarına dayalı eylem planı ile ilgili işleri yürütmek,</p> <p>ç) Kalkınma planları ve yılı programları ile ilgili işlemleri yürütmek,</p> <p>d) Faaliyetlerin stratejik plan, bütçe ve performans programına uygunluğunu sağlamak,</p>
10	HUKUK BÖLÜMÜ	<p>a) Adli ve idari makamlardan gelen ön inceleme iş ve işlemlerini yürütmek,</p> <p>b) İdarî, adli ve icra davalarıyla ilgili yazışmaları yapmak,</p> <p>c) İdarî ve adli itirazlar ile ilgili iş ve işlemleri yürütmek,</p> <p>ç) Mevzuatı takip etmek, uygulanmasını gözetmek,</p> <p>d) Mevzuat ve hukuki konularda birimlere görüş bildirmek.</p>
11	İNSAN KAYNAKLARI BÖLÜMÜ	<p>a) İnsan kaynaklarıyla ilgili kısa, orta ve uzun vadeli planlamalar yapmak,</p> <p>b) Norm kadro iş ve işlemlerini yürütmek,</p> <p>c) İlçe özlük dosyalarının muhafazasını sağlamak,</p> <p>ç) Özlük ve emeklilik iş ve işlemlerini yürütmek,</p> <p>d) Disiplin ve ödül işlemlerinin uygulamalarını yapmak,</p> <p>e) Güvenlik soruşturması ve arşiv araştırması işlemlerini yürütmek,</p> <p>f) Yöneticilik formasyonunun gelişmesini sağlayıcı faaliyetler yürütmek,</p> <p>g) Personelin eğitimlerine ilişkin iş ve işlemleri yapmak,</p> <p>ğ) Aday öğretmenlerin uyum ve adaylık eğitimi programlarını uygulamak,</p> <p>h) Öğretmen yeterliliği ve iş başarımı düzeyini iyileştirici hizmet içi eğitimler yapmak,</p> <p>ı) Öğretmen yeterliliklerine ilişkin Bakanlığa geri bildirim ve önerilerde bulunmak,</p> <p>i) Öğretmenlerin hizmet içi eğitimlerine yönelik ulusal ve uluslararası gelişmeleri izlemek</p> <p>j) Öğretmenlerin meslekî gelişimiyle ilgili araştırma ve projeler yapmak ve uygulamak,</p> <p>k) Öğretmenlerin meslekî gelişimine yönelik yerel düzeyde etkinlikler düzenlemek,</p> <p>l) Yöneticilerin, öğretmenlerin ve diğer personelin atama, yer değiştirme, askerlik, alan değişikliği ve benzeri iş ve işlemlerini yapmak,</p> <p>m) Personelin pasaport ve yurt dışı iş ve işlemlerini yürütmek,</p> <p>n) Sendika ve konfederasyonların il temsilcilikleriyle iletişim sağlamak,</p> <p>o) 25/6/2001 tarihli ve 4688 sayılı Kamu Görevlileri Sendikaları Kanunu kapsamındaki görevleri yürütmek.</p>

12	DESTEK HİZMETLERİ BÖLÜMÜ	<p>a) Yayın faaliyetlerini yürütmek,</p> <p>b) Ders araç ve gereçleri ile donatım ihtiyaçlarını temin etmek,</p> <p>c) Ücretsiz Ders Kitabı Temini Projesini yürütmek,</p> <p>ç) Taşınır ve taşınmazlara ilişkin iş ve işlemleri yürütmek,</p> <p>d) Depo iş ve işlemlerini yürütmek,</p> <p>e) Lojmanlar ile ilgili iş ve işlemleri yürütmek,</p> <p>f) Yemekhane iş ve işlemlerini yürütmek,</p> <p>g) Öğretmenevleri ve sosyal tesislerle ilgili iş ve işlemleri yürütmek,</p> <p>ğ) Döner sermaye iş ve işlemlerini yürütmek,</p> <p>h) Temizlik, güvenlik, ısınma, aydınlatma, onarım ve taşıma gibi işlemleri yürütmek,</p> <p>ı) Satın alma iş ve işlemlerini yürütmek,</p> <p>i) Tahakkuk işlemlerine esas olan onayları almak ve ilgili diğer işlemleri yürütmek,</p> <p>j) Genel evrak ve arşiv hizmetlerini yürütmek.</p>
13	İNŞAAT VE EMLAK BÖLÜMÜ	<p>a) Yapım programları ile ilgili iş ve işlemleri yürütmek,</p> <p>b) Eğitim kurumu bina veya eklentileri ile derslik ihtiyaçlarını önceliklere göre karşılamak,</p> <p>c) Onaylanan yapım programlarının ve ek programların uygulanmasına ilişkin iş ve işlemleri yürütmek,</p> <p>ç) Halk katkısı ile yapılacak eğitim yapılarına ilişkin iş ve işlemlere ilişkin iş ve işlemleri yürütmek</p> <p>d) Yatırım programı yapı yatırımlarının ihale öncesi hazırlıklarına ilişkin iş ve işlemleri yürütmek,</p> <p>e) İhale edilen yatırımları izlemek, planlanan süre içerisinde hizmete sunulmalarını sağlamak,</p> <p>f) Onarımlara ilişkin iş ve işlemleri yürütmek,</p> <p>g) Yapılan ihalelere ait projelerin ödeneğe esas dosyalarının hazırlanmasına ilişkin iş ve işlemleri yürütmek,</p> <p>ğ) Projelere göre idarî ve teknik ihale şartnamelerinin hazırlanmasına ilişkin iş ve işlemleri yürütmek,</p> <p>h) Hak edişlere ilişkin iş ve işlemleri yürütmek,</p> <p>ı) Eğitim kurumlarının Toplu Konut İdaresi Başkanlığı veya inşaat işleri ile ilgili diğer kamu kurum ve kuruluşlarına yaptırılmasına ilişkin iş ve işlemleri yürütmek,</p> <p>i) Yapıların mimarî ve mühendislik projelerinin yapılmasına ilişkin iş ve işlemleri yürütmek,</p> <p>j) Özel projeleri incelemek ve görüş bildirmek,</p> <p>k) Hazine mülkiyetinde olanlar dâhil, her türlü okul ve bina kiralamalarına ilişkin iş ve işlemleri yürütmek,</p> <p>l) Bakanlık binalarının eğitim kurumu olarak kiralanmasına ilişkin iş ve işlemleri yürütmek,</p> <p>m) Kamu kuruluşlarına tahsisli taşınmazların tahsisi veya devri işlemlerine ilişkin iş ve işlemleri yürütmek,</p> <p>n) Eğitim kurumlarının kamu-özel ortaklığı modeliyle yapımına ilişkin iş ve işlemleri yürütmek,</p> <p>o) Bakanlıkça yapımına karar verilen eğitim öğretim tesislerinin belirli süre ve bedel üzerinden kiralama karşılığı yaptırılmasıyla ilgili işlemlere ilişkin iş ve işlemleri yürütmek,</p> <p>ö) Eğitim kurumlarındaki eğitim öğretim hizmet alanları dışındaki hizmet ve alanların işletme devri karşılığında eğitim öğretim tesislerinin sözleşme ile gerçek veya özel hukuk tüzel kişilerine yeniletilmesi veya yeniden yaptırılmasına ilişkin iş ve işlemleri yürütmek,</p> <p>p) Eğitim kurumlarının depreme karşı tahkiklerini yapmak ve yaptırmak, güçlendirilecek eğitim kurumlarını tespit etmek ve Bakanlığa bildirmek</p> <p>r) Taşınabilir okulların yaptırılmasına ilişkin iş ve işlemleri yürütmek,</p> <p>s) Eğitim kurumlarına ilişkin kamulaştırma iş ve işlemlerinin yürütülmesine ilişkin iş ve işlemleri yürütmek,</p> <p>ş) Bakanlığa gerektiğinde kamulaştırma teklifi sunmak</p>

D. PAYDAŞ ANALİZİ

Paydaş analizi çalışmaları ile stratejik planlama çalışmalarına veri sağlamak için Silivri’de yaşayan vatandaşların millî eğitim müdürlüğünün hizmetleri ile ilgili beklentilerini öğrenmek, memnuniyetlerini ölçmek ve müdürlüğün hizmet performansını saptamak amaçlanmıştır.

Paydaş analizi çalışması ile müdürlüğün sunduğu hizmet alanlarına ilişkin bilinirlik, kullanım, faydalanma ve memnuniyet düzeyi ve bu hizmetlerde müdürlüğün algılanan başarısı ölçümlenmiştir.

Stratejik plan hazırlama ekibi tarafından hazırlanıp uygulaması yapılan iç paydaş anketiyle kurumumuzun güçlü ve zayıf yönlerini tespit etmek üzere, ilçe millî eğitim personeli ile okul/kurum yöneticileri ve öğretmenleri örneklem olarak alınmış ve iç paydaş anketimize 581, dış paydaş anketine ise 521 kurum/kuruluş ve kişi katılmıştır.

2015-2019 dönemi stratejik planı hazırlıkları aşamasında paydaş analizi çalışmaları paydaşların tespit edilmesiyle başlamıştır. Bu amaçla, kurumumuzun faaliyet ve hizmetleriyle ilgisi olan, doğrudan veya dolaylı, olumlu ya da olumsuz etkilenen veya kurumumuzu etkileyen, kişi, grup ve kurum/ kuruluşlar dikkate alınarak hem iç hem de paydaş grupları oluşturulmuştur.

Paydaşlara www.google.com’un form hizmeti kullanılarak önceden hazırlanmış sorular yöneltilmiş, sorulara alınan cevaplar analiz edilmiş ve sıkça tekrarlanan sonuçlar çıkartılmıştır.

Kuruluşumuzun Dış Paydaşlarından alınan ve ağırlık olarak vurgulanan hususlar şu şekilde oluşmuştur:

- 1- İlçe milli eğitim müdürlüğü faaliyetlerinin ulaşabilir olduğunu düşünmeyen dış paydaş oranının oldukça fazla olduğu gözlenmiştir.
- 2- İlçe milli eğitim müdürlüğünün faaliyetlerine hangi araçları kullanarak ulaşıyorsunuz sorusuna, dış paydaşlardan; yazılı medya, televizyon ve radyoya ağırlık verilebilir cevabı alınırken, etkinlik ve projeler artırılabilir fikri oluşmuştur.
- 3- Anaokullarının sayısının az olduğu düşünülmektedir.
- 4- Onarım gereken okulların bir an önce onarımının yapılarak herkesin kendi okulunda eğitim görmeye başlaması gerektiği istenmektedir.
- 5- Okullardaki sosyal etkinliklerin artırılması istenmektedir.
- 6- 4+4+4 sistemine geçişten kaynaklanan okul dönüşüm işlemlerinin tamamlanması istenmektedir.
- 7- Okullarda öğrencilerin boş vakitlerini nitelikli bir şekilde geçirebilecekleri alanlar oluşturması istenmiştir.
- 8- Okullardaki destek personel sayısının artırılması istenmiştir.

Kuruluşumuzun İç Paydaşlarından alınan ve ağırlıklı olarak vurgulanan hususlar şu şekilde oluşmuştur.

- 1- Hizmetiçi eğitimlerin yeterli veya verimli olmadığı belirtilmiştir.
- 2- Müdürlüğümüz çalışanlarının ekip çalışmasına yatkın olmadığı düşünülmektedir.
- 3- Müdürlüğümüz çalışanları işleri ile ilgili yaptığı önerilerin dikkate alınmadığını düşünmektedir.
- 4- Ödül ve ceza sisteminin etkin işlemediği düşünülmektedir.
- 5- İşleri ile ilgili ilerleme olanaklarının var olmadığını düşünmektedir.
- 6- Sosyal imkanların yeterli olmadığı düşünülmektedir.
- 7- Hizmetiçi eğitim imkânlarının artırılması istenmiştir.
- 8- Okullar arası kültürel yarışmaların başarılı olarak uygulandığı belirtilmiştir.
- 9- Yöneticilere yönelik düzenlenen seminerler başarılı bulunmuştur.
- 10- Kurumlar arası yazışmalarda içeriğe, süreye ve kimi ilgilendirdiğine dikkat edilmediği belirtilmiştir.
- 11- Okul dönüşümlerinin bir an önce gerçekleştirilmesi istenmektedir.
- 12- Maddi imkânların okullar arasında eşit şekilde dağıtılması istenmektedir.
- 13- Hizmetiçi eğitim seminerlerinin süresinin ve içeriklerinin uygun olmadığı düşünülmektedir.
- 14- Çalışan motivasyonunu artırmaya yönelik etkinliklerin daha fazla yapılması istenmiştir.

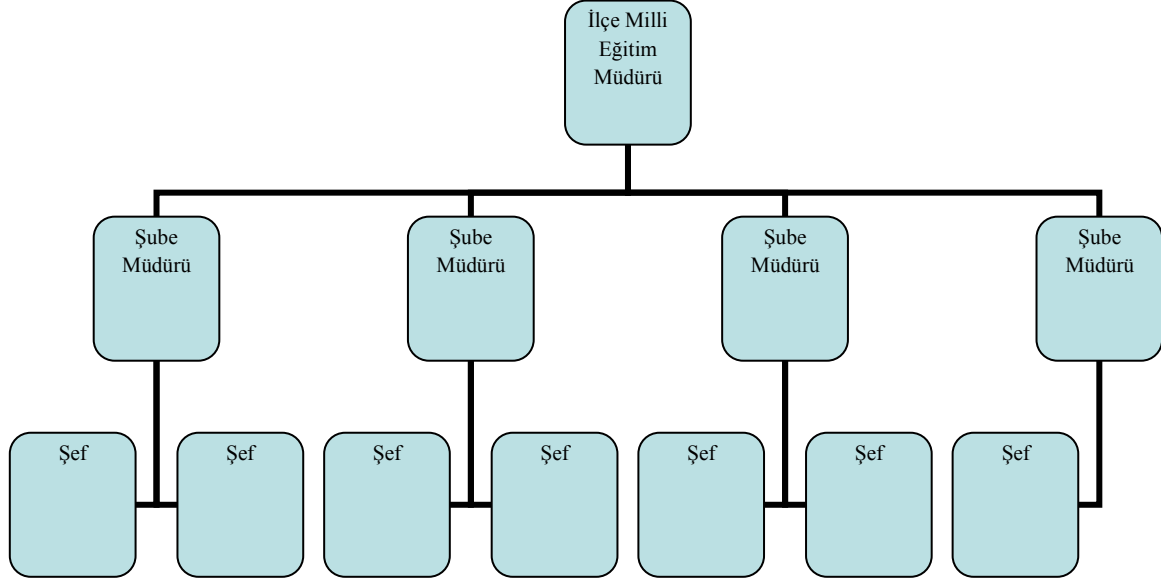
Paydaşlara sorulan sorular ışığında sorun olarak belirtilen hususlar yukarıya çıkartılmış diğer sorulara alınan yanıtlar olumlu bulunmuştur.

Müdürlüğümüzün gelecek beş yılının planlandığı stratejik plan hazırlıkları çerçevesinde katılımçılık üst düzeyde tutulmuş ve gerçekleştirilmiştir. Paydaş analizleri sonucunda ön plana çıkan görüşlerden yararlanılarak GZFT analizleri ile sorun alanlarının tespiti yapılmıştır. Çıkan sonuçlar doğrultusunda müdürlüğümüzün öncelikleri tespit edilmiş ve bunlarla ilgili geleceğe yönelim bölümünde amaç-hedeflerle ilgili tedbirlere yer verilmiştir.

E. KURUM İÇİ VE DIŐI ANALİZ

KURUM İÇİ ANALİZ

Kurumun Organizasyon Yapısı



Şekil 1: Silivri İlçe Milli Eğitim Müdürlüğü'nün Teşkilat Şeması

Kurulan Ekip / Kurul ve Komisyonlar

Müdürlüğümüz bölümlerinde çalışma yapmak, yapılan iş ve işlemleri takip etmek amacıyla belirli aralıklarla ekip/ kurul ve komisyonlar toplanmaktadır. Müdürlüğümüz bünyesinde kurulan ekip/ kurul ve komisyonlar:

Tablo 3: Kurul/Komisyonlar ve Görevleri

KURUL / KOMİSYON ADI	GÖREVLERİ
Ücretsiz Ders Kitapları Teslim Alma Komisyonu	Bakanlıkça gönderilen ders kitaplarını kontrol ederek ilçe müdürlüğü adına teslim almak.
Ücretsiz Ders Kitapları Muayene Kabul Komisyonu	Ders kitaplarının standartlara uygunluğunu kontrol etmek.
Özel Eğitim Hizmetleri Komisyonu	Özel eğitime ihtiyaç duyan bireyleri ilgili okul/kurumlara yönlendirmek.
Sınav Yürütme Komisyonu	İlçe bünyesinde yapılan tüm sınav işlemlerini sorunsuz yürütmek
İlkokul/Ortaokul Öğrenci Kayıt Komisyonu	Temel eğitim çağındaki çocukların evlerine en yakın okula kayıt işlemlerini planlamak.
Ortaöğretim Öğrenci Kayıt Komisyonu	Sınav puanı bir üst öğretim kurumuna yerleşemeyen öğrencilerin kayıt işlemlerini planlamak.
Ortaöğretim Disiplin Kurulu	Okullardan gelen disiplin dosyalarını inceleyerek karara bağlamak.
Ortaokul Öğrenci Davranışlarını	Okullardan gelen dosyaları inceleyerek karara bağlamak

Değerlendirme Kurulu	
Beyaz Bayrak Proje Komisyonu	Okul/kurumları denetleyerek beyaz bayrak almaya hak kazanan kurumları tespit etmek.
Yönetici Atama Komisyonu	Yöneticilik müracaatları ile ilgili başvuru evraklarını inceleyip onaylamak.
İlk Atama Komisyonu	Öğretmenlik atama başvuruları için istenen belgelerin kontrol edilip sisteme girişini sağlamak
Öğretmen Görevlendirme Komisyonu	Okulların ihtiyaçları doğrultusunda gerek duyulan branşlarda öğretmen görevlendirmelerini yapmak.
YSÖP Komisyonu	Öğrenim çağına çıkmış öğrencileri yetiştirici öğretim programına dahil etmek.
Ücretsiz Ders Kitapları Teslim Alma Komisyonu	Bakanlıkça gönderilen ders kitaplarını kontrol ederek ilçe milli eğitim müdürlüğü adına teslim almak.
Ücretsiz Ders Kitapları Teslim Alma Komisyonu	Bakanlıkça gönderilen ders kitaplarını kontrol ederek ilçe milli eğitim müdürlüğü adına teslim almak.
MTSK Değerlendirme Komisyonu	Direksiyon uygulama sınavı işlemlerini yürütmek.
İlçe Kalite Kurulu	Okul/kurumlardan gelen özdeğerlendirme ve ekip raporlarını değerlendirerek dereceleri tespit etmek.
Stratejik Plan Üst Kurulu	İlçe milli eğitim müdürlüğünce hazırlanan stratejik planın kontrol ve yayımını sağlamak.
Satın Alma Komisyonu	İlçeye milli eğitim müdürlüğüne alınacak ihtiyaçların teklif ve satın alma işlemlerini yürütmek.
Muayene Teslim Alma Komisyonu	Satın alma komisyonu tarafından temin edilen malzemelerin kontrollerini ve teslim işlemlerini yapmak.
Beslenme Dostu Okul Komisyonu	Okul/kurumları denetleyerek Beslenme Dostu Okul sertifikası almaya hak kazanan kurumları tespit etmek.

İnsan Kaynakları

Tablo 4: Eğitim-Öğretim Hizmetleri Sınıfı Dışı Personel Sayısı

PERSONEL GÖREV VE ÜNVANI	NORM	MEVCUT	İHTİYAÇ
Genel İdare Hizmetleri	60	29	31
Teknik Hizmetler Sınıfı	8	3	5
Sağlık Hizmetleri Sınıfı	6	1	5
Yardımcı Hizmetler Sınıfı	55	29	26
TOPLAM	129	62	67

DİĞER STATÜLER

TÜRÜ	MEVCUT
Geçici Personel (657 4/C) İşçi	2
Sürekli İşçi	11

* Mebbis verilerinden derlenmiştir.

Tablo 5: Eğitim-Öğretim Sınıfı Personel Sayısı

GÖREV ÜNVANI	TOPLAM	ASİL	GÖREVLENDİRME	BOŞ
İlçe Milli Eğitim Müdürü	1	-	1	-
İlçe Milli Eğitim Şb. Müd.	4	4	-	-

OKUL / KURUM YÖNETİCİSİ	NORM	ASİL	İHTİYAÇ
Müdürü	63	43	20
Müdür Baş Yrd.	2	9	0
Müdür Yardımcısı	114	92	22

EĞİTİM ÖĞRETİM SINIFI	NORM KADRO DURUMU	MEVCUT	İHTİYAÇ
Öğretmen	1728	1406	148
Ders Karşılığı Ücretli Öğretmen		174	

Tablo 6: Norm Kadro Durumu

Branş Kodu	Branş Adı	Okul Sayısı	Ders Sayısı	Norm	Mevcut	Sözleşmeli	Mevcut Toplam	İhtiyaç	Fazla
1119	Bilişim Teknolojileri	43	1045	37	32	0	32	5	0
1123	Biyoloji	13	583	27	19	0	19	8	0
1207	Coğrafya	13	515	24	18	0	18	6	0
1230	İ.H.L. Meslek Dersleri	2	316	15	9	0	9	6	0
1245	Din Kült. Ve Ahl.Bil.	81	1397	66	20	0	20	46	0
1283	Türk Dili ve Edebiyatı	13	1765	83	75	0	75	8	0
1371	Felsefe	13	313	14	12	0	12	2	0
1386	Fen Bilimleri/Fen ve Teknoloji	34	1316	61	50	0	50	11	0
1390	Fizik	13	480	21	19	0	19	2	0
1524	İngilizce	79	2841	137	117	0	117	20	0
1627	Kimya/Kimya Teknolojisi	13	576	24	19	0	19	5	0
1715	İlköğretim Matematik Öğr.	34	1520	72	57	0	57	15	0
1822	Müzik	45	568	29	23	0	23	6	0
1925	Görsel Sanatlar/Resim	1	0	2	0	0	0	2	0
2036	Tarih	13	603	29	26	0	26	3	0
2143	Türkçe	35	1766	82	67	0	67	15	0
2246	Almanca	6	282	13	7	0	7	6	0
2265	Beden Eğitimi	50	1405	68	60	0	60	8	0

2353	Matematik	14	1437	68	55	0	55	13	0
2403	Sınıf Öğretmenliği	39	0	361	366	0	366	0	5
2510	Sosyal Bilgiler	34	904	43	37	0	37	6	0
4439	Okul Öncesi Öğrt	42	0	86	83	0	83	3	0
4900	Teknoloji ve Tasarım	33	435	20	21	0	21	0	1
4936	Çocuk Gelişimi ve Eğitimi	2	151	4	3	0	3	1	0
4954	Giyim Üretim Teknolojisi	2	128	4	5	0	5	0	1
4957	Güzellik ve Saç Bakım Hizmetler	2	112	3	2	0	2	1	0
4967	Konaklama ve Seyahat Hizmetleri	1	158	4	5	0	5	0	1
4972	Metal Teknolojisi	2	209	5	5	0	5	0	0
4975	Motorlu Araçlar Teknolojisi	1	28	1	1	0	1	0	0
4976	Muhasebe ve Finansman	2	236	8	6	0	6	2	0
4988	Tesisat Teknolojisi ve İklimlendirme	1	0	1	1	0	1	0	0
4991	Ulaştırma Hizmetleri	1	41	1	0	0	0	1	0
4992	Yiyecek İçecek Hizmetleri	2	146	4	4	0	4	0	0
7035	El San.Tek./El Sanatları	1	0	2	0	0	0	2	0
7036	El San.Tek./Nakış	2	78	3	3	0	3	0	0
7037	Elektrik-Elektronik Tek./Elektrik	4	429	11	11	0	11	0	0
7045	Grafik ve Fotoğraf/Grafik	1	79	2	2	0	2	0	0
7049	İnşaat Tek./Yapı Tasarımı	1	212	5	4	0	4	1	0
7074	Sağlık/Hemşirelik	1	94	3	1	0	1	2	0
7083	Tekstil Tek./Tekstil Dokuma-Örme	1	0	1	0	0	0	1	0
7089	Sağlık/Sağlık Hizmetleri Sekreterliği.	1	30	1	1	0	1	0	0
7092	Arapça	3	155	8	2	0	2	6	0
7095	Mobilya ve İç Mekan Tasarımı	2	219	5	4	0	4	1	0
7102	Görsel Sanatlar	46	643	31	25	0	25	6	0
7103	Rehberlik	63	0	75	49	0	49	26	0
7105	Tekstil Teknolojisi/Trikotaj	0	0	0	1	0	1	0	1
7106	Özel Eğitim	35	0	88	20	0	20	68	0
TOPLAM		840	23215	1652	1347	0	1347	314	9

* Aralık 2014: Mebbis verilerinden derlenmiştir.

Tablo 7: 2013-2014 Eğitim Öğretim Yılı Öğrenim Durumları

DOKTORA	1
LİSANS	1289
YÜKSEK LİSANS	106
2 YILLIK EĞİTİM ENSTİTÜSİ	10
3 YILLIK EĞİTİM ENSTİTÜSİ	10
ÖNLİSANS	67

* Aralık 2014: Mebbis verilerinden derlenmiştir.

Tablo 8: Örgün Eğitim Okullaşma Oranı

Okullar	2011-2012			2012-2013			2013- 2014			2014-2015		
	Çağ Nüfusu	Öğrenci Sayısı	Oran %	Çağ Nüfusu	Öğrenci Sayısı	Oran %	Çağ Nüfusu	Öğrenci Sayısı	Oran %	Çağ Nüfusu	Öğrenci Sayısı	Oran %
Okul öncesi 36-72 ay	5.957	1.198	20	6.039	1.223	20	5.547	1.135	21	6.465	2.177	33,67
Okulöncesi 48-72 ay	3.971	1.102	28	4.026	1.127	28	3.649	1.039	28,5	4.323	1.934	44,74
İlkokul	7.943	7863	99	8.053	8.020	99,6	9.972	9.959	99,9	9.555	9.550	99,90
Ortaokul	7.597	7517	99	7.907	7.820	99	8.275	8.026	97	8.439	8.169	96,80
İlköğretim	15.540	15.380	99	15.960	15.840	98,5	18.247	17.985	98,5	17.994	17.719	98,47
Genel Ortaöğretim	8745	3753	43	8672	3842	44	8852	3854	33	10.070	4.168	41,39
Mesleki-Teknik Eğitim (İHL Dahil)	8745	2828	32	8672	2765	32	8852	3025	34	10.070	4.228	41,99
Mesleki-Teknik Eğitim (İHL Hariç)	8745	2753	31	8672	2683	30	8852	2934	33		3.442	34,18
Ortaöğretim	8745	6581	75	8672	6607	76	8852	6879	67		8.396	92,57
Toplam										38.852	30.226	77,80

* Çağ nüfusu 2014 TÜİK verileridir.

Tablo 9: Üniversiteye Yerleşen Öğrenci Sayıları

OKUL TÜRÜ	2011-2012			2012-2013			2013-2014		
	MEZUN ÖĞRENCİ SAYISI	ÜNİVERSİTEYE YERLEŞEN ÖĞRENCİ SAYISI	ORANI	MEZUN ÖĞRENCİ SAYISI	ÜNİVERSİTEYE YERLEŞEN ÖĞRENCİ SAYISI	ORANI	MEZUN ÖĞRENCİ SAYISI	ÜNİVERSİTEYE YERLEŞEN ÖĞRENCİ SAYISI	ORANI
Mesleki ve Teknik Ortaöğretim Toplamı	970,00	256,00	26,39	966,00	218,00	22,57	621,00	315,00	50,72
Genel Ortaöğretim Toplamı	474,00	294,00	62,03	589,00	434,00	73,68	841,00	557,00	66,23
GENEL TOPLAM	1.444,00	550,00	38,09	1.555,00	652,00	41,93	1.462,00	872,00	59,64

Tablo 10: Özel Eğitim Öğrenci Sayıları (Kaynaştırma Öğrenciler Dahil)

OKUL TÜRLERİ	ÖĞRENCİ SAYILARI												
	Ana sınıfı	1.sınıf	2.sınıf	3.sınıf	4.sınıf	5.sınıf	6.sınıf	7.sınıf	8.sınıf	9.sınıf	10.sınıf	11.sınıf	12.sınıf
İlk/Ortaokul Toplamı	2	20	27	59	35	25	28	28	30	0	0	0	0
Mesleki ve Teknik Ortaöğretim Toplamı	0	0	0	0	0	0	0	0	0	13	7	9	3
Genel Ortaöğretim Toplamı	0	0	0	0	0	0	0	0	0	0	2	1	0
GENEL TOPLAM	2	20	27	59	35	25	28	28	30	13	9	10	3

Tablo 11: Yıllara Göre Resmi İlköğretim Öğrenci Sayıları

İLÇE	ÖĞRETİM YILI	GENEL MÜDÜRLÜK	ERKEK TOPLAM	KIZ TOPLAM
SİLİVRİ	2011-2012	İlköğretim Genel Müdürlüğü	8.418	7.926
	2012-2013	İlköğretim Genel Müdürlüğü	8476	8076
	2013-2014	İlköğretim Genel Müdürlüğü	9511	9080

Tablo 12: Yaygın Eğitim Meslek Kursları

YILLAR	Kurs sayısı	Kursiyer sayısı		Toplam
		Erkek	Kadın	
2011-2012	141	1580	852	2432
2012-2013	149	1511	957	2468
2013-2014	212	3268	1806	5074

Tablo 13: Yaygın Eğitim Kültürel Kurslar

YILLAR	Kurs sayısı	Kursiyer sayısı		Toplam
		Erkek	Kadın	
2011-2012	70	1169	341	1510
2012-2013	56	85	386	1201
2013-2014	67	1131	251	1382

Tablo 14: Açılan Okuma Yazma Kursları (1. Ve 2. Kademe)

2011-2012	78	1335	184	1519
2012-2013	61	960	76	1036
2013-2014	48	861	70	931

Tablo 15: Yaygın Eğitim Kursları Toplam Kursiyer Sayıları

ÖĞRETİM YILI	Kurs sayısı	Kursiyer sayısı		Toplam
		Erkek	Kadın	
2011-2012	331	4378	2036	6745
2012-2013	316	3697	2212	6225
2013-2014	311	4743	2288	7342

Tablo 16: Hizmetiçi Eğitim Faaliyetleri Ve Katılım Durumu

YILLAR	Hizmetiçi Faaliyetin Türü	Düzenlenen Faaliyet Sayısı	Katılan Erkek Personel	Katılan Bayan Personel	Toplam
2012	Kurs	7	101	164	265
	Seminer	26	665	743	1408
	Toplam	33	766	907	1673
2013	Kurs	15	178	186	364
	Seminer	16	449	304	753
	Toplam	31	627	490	1117
2014	Kurs	11	174	178	352
	Seminer	51	1136	1282	2418
	Toplam	62	1310	1460	2770

Teknolojik Kaynaklar

Müdürlüğümüz, sunmuş olduğu hizmetlerin yararlanıcılara daha hızlı ve etkili şekilde ulaştırılmasını sağlayacak nitelikte güncel teknolojik araçları kullanmaktadır. Müdürlüğümüz Milli Eğitim Bakanlığı Bilgi İşlem Sistemi (MEBBİS), MEİS, MEBBİS, TEFBİS , Dokuman Yönetim Sistemi (DYS), KurumNet, Bakanlığımızın sunmuş olduğu hizmetlerden BİMER, MEB Bilgi Edinme, Alo 147 gibi sistemleri kullanmaktadır. Ayrıca müdürlüğümüz silivri.meb.gov.tr adresi üzerinden online sınav görevlendirme programı ve veri toplama programı kullanarak zamanı etkili ve verimli kullanarak verilerin dijital ortamda saklanmasını sağlamaktadır.

Mali Kaynaklar

Eđitim ve đretimin bařlıca finans kaynaklarını genel bütçeden ayrılan pay, gerçek ve tüzel kişilerin bađışları, kira gelirleri ve okul-aile birliđi gelirleri oluřturmaktadır. Silivri İlçe Millî Eđitim Müdürlüğü'nün genel bütçeden aldığı payların İstanbul Millî Eđitim Müdürlüğü'nün bütçesine oranı yıllara göre tabloda verilmiştir.

Tablo 17: Yıllara Göre Silivri Millî Eđitim Müdürlüğü Bütçesinin İlçe Millî Eđitim Müdürlüğü Bütçesine Oranı

YILLAR	İL MİLLİ EĐİTİM MÜDÜRLÜĐÜ BÜTÇESİ (TL)	İLÇE MİLLİ EĐİTİM MÜDÜRLÜĐÜ BÜTÇESİ (TL)	MÜDÜRLÜĐÜMÜZ BÜTÇESİNİN İL MİLLİ EĐİTİM MÜDÜRLÜĐÜ BÜTÇESİNE ORANI (%)
2010	273.943.326,42	38.733.334,34	14,14
2011	255.888.856,32	46.381.576,27	18,13
2012	460.897.970,40	55.786933,70	12,10
2013	274.953.547,96	67.793.652,16	24,66
2014	94.300.473,17	84.836.986,22	89,96

KURUM DIŐI ANALİZ

Silivri Millî Eđitim Müdürlüğü olarak hizmet sunduđumuz faaliyet alanlarına tesir eden dıř faktörlerin etkisini ölçmek için yapılan kurum dıřı analizde, ulusal ve uluslararası eđitim konularında yařanan geliřmeler, Millî Eđitim Bakanlığı, Kalkınma Planları, İstanbul Valiliđi, İstanbul Kalkınma Ajansı, İstanbul Büyükşehir Belediyesi ve Silivri İlçe Belediyesi planlarında ve programlarında yer alan amaç, ilke ve politikalar dikkate alınmıştır. Bu incelemeler sonucunda: okulların ilçe içerisinde geniř alana yayılması ile ulařımda yařanan güçlükler, parçalanmış ailelerin varlıđı, deprem bölgesinde olması, ilçe için risk unsuru oluřturmaktadır. İstanbul'un bir ilçesi olarak ilin tüm avantajlarından yararlanmakla birlikte, ilin getirmiş olduđu trafik ve nüfus yoğunluđu sorununun olmaması, sanayi ve ticaret kuruluşlarının varlıđı, okul ve kurum yapmak için boş alanların olması ise fırsat olarak karşımıza çıkmaktadır.

Üst Politika Belgeleri

Stratejik plan hazırlıkları kapsamında üst politika belgeleri incelenmiş olup üst politika belgelerinde belirlenen hedefler dođrultusunda faaliyet ve stratejiler geliřtirilmiştir. İncelenen üst politika belgeleri řunlardır:

Tablo 18: Üst Politika Belgeleri

SİLİVRİ İLÇE MİLLÎ EĞİTİM MÜDÜRLÜĞÜ ÜST POLİTİKA BELGELERİ
1- MEB 2015-2019 Taslak Stratejik Planı
2- 62. Hükümet Programı
3- 10. Kalkınma Planı
4- 5018 Sayılı Kamu Mali Yönetimi ve Kontrol Kanunu
5- Kamu İdarelerinde Stratejik Planlamaya İlişkin Usul ve Esaslar Hakkında Yönetmelik
6- İSTKA 2014-2023 Bölge Kalkınma Planı
7- VİZYON 2023 Eğitim ve İnsan Kaynakları Sonuç Raporu ve Strateji Belgesi
8- Şura Kararları
9- DPT Stratejik Planlama Kılavuzu
10- Hayat Boyu Öğrenme Strateji Belgesi
11- İstihdam ve Mesleki Eğitim İlişkisinin Güçlendirilmesi Eylem Planı
12- İstanbul Millî Eğitim Müdürlüğü 2010-2014 Stratejik Planı
13- İstanbul Büyükşehir Belediyesi Stratejik Planı
14- Silivri İlçe Belediyesi Stratejik Planı

GZFT Analizi

Müdürlüğümüz GZFT analizi çalışmaları kapsamında;stratejik plan hazırlama ekibi tarafından oluşturulan GZFT analiz formu bölümlerle paylaşılarak,

- Bölüm şefleriyle yapılan bilgilendirme toplantıları ve çalıştaylarla,
- İlçe kurum ve okul müdürlükleri stratejik plan ekiplerine verilen seminerlerde alınan görüşler,
- İç ve dış paydaş anketlerinden çıkan sonuçlar doğrultusunda

Millî eğitim müdürlüğünün zayıf ve güçlü yanları ile fırsat ve tehditlerinin tespiti yapılmıştır. Yapılan çalışmalara göre müdürlüğümüzün güçlü ve zayıf yönleri ile fırsatlar ve tehditleri aşağıda yer almaktadır.

GÜÇLÜ YÖNLERİMİZ

Tema 1 : Eğitim ve Öğretime Erişim

- ❖ Okul öncesi okullaşma oranının giderek artması
- ❖ İlçemizde özel eğitim okulu, 21 adet okul bünyesinde toplam 30 özel eğitim sınıfının olması ile her seviyedeki öğrencilerimize uygun eğitimin verilebilmesi
- ❖ Ortaöğretimde okullaşma oranının Türkiye genelinin üzerinde olması
- ❖ Okul çeşitliliği ve okullarda bulunan program çeşitliliği
- ❖ İlçemizde bir Fen Lisesinin bulunması

Tema 2 : Eğitim ve Öğretimde Kalite

- ❖ İlçemizde şube başına düşen öğrenci sayısının, ilimizdeki diğer ilçelere oranla az olması.
- ❖ Bireyselleştirilmiş öğretimin uygulanma sürecinde büyük sıkıntılar yaşanmaması
- ❖ Yöneticilerin iletişime açık olması ve çözüm odaklı olmaları
- ❖ İlçemizde ikili eğitim yapan okul olmaması
- ❖ İlçemizde deneyimli personelin varlığı
- ❖ Yeniliğe ve gelişmeye açık, genç öğretmen kadrosu
- ❖ Bilgi ve iletişim teknolojilerinin eğitim ve öğretim süreçlerinde iyi düzeyde kullanılması

Tema 3 : Kurumsal Kapasite

- ❖ Kurumsal iletişimde internetin varlığı
- ❖ %96 oranında bilişim teknolojileri sınıflarının varlığı
- ❖ Hizmet içi eğitim faaliyetlerine giderek önem verilmesi; etkin personel eğitim faaliyetlerinin gerçekleştirilmesi
- ❖ Öğretmen sayımızın ihtiyacı karşılamada yeterli olması
- ❖ İlçemiz okullarında deprem güçlendirilmesinin % 80 oranında yapılmış olması
- ❖ Dinamik ve deneyimli bir eğitim kadrosuna sahip olması

ZAYIF YÖNLERİMİZ

Tema 1 : Eğitim ve Öğretime Erişim

- ❖ Ortaöğretime yöneltme basamağında meslek liselerinin çeşitliliğinin az olması. nedeniyle zorluk yaşanması.
- ❖ Okul öncesi eğitim hizmetinin yaygın ve yeterli olmaması
- ❖ Hayat boyu öğrenmeye katılımın istenilen düzeyde olmaması
- ❖ Ortaöğretim düzeyinde zorunlu eğitimden ayrılmaların önlenmesine ilişkin etkili bir izleme ve önleme mekanizmasının olmaması

Tema 2 : Eğitim ve Öğretimde Kalite

- ❖ Avrupa Birliği hibe yardımı kapsamındaki çağrılara (eğitim-öğretim alanında) katılımın istenen orandan az olması
- ❖ Kişisel, eğitsel ve mesleki rehberlik hizmetlerinin yetersiz olması
- ❖ Üstün yetenekli bireylerin tespitine yönelik çalışmaların yetersizliği
- ❖ Okul ve kurumlarda sosyal, kültürel, sportif ve bilimsel faaliyetlerin istenilen düzeyde olmaması

Tema 3 : Kurumsal Kapasite

- ❖ Öğretmen sirkülasyonunun çok olması
- ❖ Memur ve hizmetlilerin sayısının yetersiz olması
- ❖ Okullarda yeterli sosyal tesis ve spor tesislerinin olmaması
- ❖ Kurum kültürünün yeterli düzeyde olmaması

FIRSATLARIMIZ

Tema 1 : Eğitim ve Öğretime Erişim

- ❖ Çevresel koşulların eğitim öğretime engel teşkil etmemesi
- ❖ Eğitim ve öğretime yönelik talebin var olması

Tema 2 : Eğitim ve Öğretimde Kalite

- ❖ İstanbul'un bir ilçesi olarak ilin tüm avantajlarından yararlanmakla birlikte, ilin getirmiş olduğu trafik ve nüfus yoğunluğu sorununun olmaması.
- ❖ Halkın önemli bir bölümünün eğitime karşı ilgisinin yoğun olması. Bu durumun da uygulayacağımız projelerde kolaylık sağlaması.
- ❖ Sanayi ve ticaret kuruluşlarının çok olması
- ❖ Kaliteli eğitim ve öğretime ilişkin talebin artması

Tema 3 : Kurumsal Kapasite

- ❖ İlçede belediyeye ait spor salonu ve stadın olması
- ❖ Yeni yapılacak okullara uygun alanların varlığı
- ❖ İlçe halkının yerel basınına ilgisinin olması ve yerel basının ilçe de kuvvetli olması
- ❖ Üst politika belgelerinde eğitimin önceliği olan bir alan olarak yer alması

TEHDİTLERİMİZ

Tema 1 : Eğitim ve Öğretime Erişim

- ❖ Köy halkının merkeze göçü ile birlikte köylerde bulunan okulların kapanma riskiyle karşı karşıya kalması
- ❖ Okulların ilçe içerisinde yerleşiminin geniş alana yayılması ile ulaşımda güçlüklerin yaşanması
- ❖ Parçalanmış ailelerin çoğalması
- ❖ Bazı okul türlerine yönelik olumsuz toplumsal algının varlığı

Tema 2 : Eğitim ve Öğretimde Kalite

- ❖ Parçalanmış ailelerin çoğalması
- ❖ Medyanın öğrenciler üzerindeki olumsuz etkileri
- ❖

Tema 3 : Kurumsal Kapasite

- ❖ İlçenin deprem bölgesinde olması
- ❖ Teknoloji bağımlılığı
- ❖ Toplumda kitap okuma, spor yapma, sanatsal ve kültürel faaliyetlerde bulunma alışkanlığının yetersiz olması
- ❖ Mesleki yönlendirme çalışmalarının yeterli olmaması ve bireylerin mesleki eğitime bakış açısı

2010-2014 Stratejik Planda yer alan GZFT analizi bölümü ile 2015-2019 Stratejik planının GZFT analizi karşılıklı olarak incelenmiştir. Bir önceki planda yer alan güçlü yönlerin ve fırsatların bu plan döneminde de benzer özellikler gösterdiği tespit edilmiştir. Zayıf yönlerimizden olan memur eksikliği büyük bir oranda giderilmiştir. Artan talebi karşılayamama sebebi ile Güçlü yönlerimizden ‘‘Hizmetiçi Eğitim’’ zayıf yön olarak bu plan döneminde karşımıza çıkmıştır. Tehditlerimiz ise bir önceki dönemle büyük bir ölçekte örtüştüğü gözlenmiştir.

F. SILIVRI İLÇE MİLLİ EĞİTİM MÜDÜRLÜĞÜ GELİŞİM VE SORUN ALANLARI

Müdürlüğümüzün gelişim ve sorun alanları; GZFT, PEST analizi çalışmaları, paydaş anketleri, birebir yapılan görüşmeler ve bölümlerden alınan görüşler doğrultusunda ve katılımcı bir yaklaşımla tespit edilmiştir.

Üç temaya göre gelişim ve sorun alanlarının dağılımı şu şekilde belirlenmiştir:

Eğitime Erişimin Artırılmasında 13;

Eğitimde Kalitenin Artırılmasında 6;

Kurumsal Kapasitenin Geliştirilmesinde 7

olmak üzere toplam **26** (yirmialtı) gelişim ve sorun alanı şu şekildedir:’’

‘‘Kurum olarak neredeyiz?’’ sorusunun cevabını bulmak için istatistiki veriler ve anketlerden yararlanılarak durum ve sorun tespiti yapılmıştır. Yapılan tespitler sonucunda gelişim alanları belirlenip bu doğrultuda hedefler oluşturulmuştur.

Tablo 19: Gelişim/Sorun Alanları

1.TEMA: EĞİTİME ERİŞİMİN ARTIRILMASI	
1.	Okul öncesi eğitimde okullaşma
2.	Maddi durumu yetersiz, gazi ve şehit çocuklarının özel öğretim kurumlarından yararlanamaması
3.	Özel eğitime ihtiyaç duyan bireylerin uygun eğitime erişimi
4.	Üniversite yerleşim oranları
5.	Bireylerin eğitim ve öğretimlerini örgün ve yaygın eğitim kurumları bünyesinde tamamlama oranlarının yetersizliği
6.	Hayat boyu öğrenmeye katılım.
7.	Hayat boyu öğrenmenin tanıtımı.
8.	İlköğretimde devamsızlık
9.	Ortaöğretimde okullaşma
10.	Ortaöğretimde devamsızlık
11.	Ortaöğretimde örgün eğitimin dışına çıkan öğrenciler
12.	Zorunlu eğitimden erken ayrılma
13.	Taşınmalı eğitim
2.TEMA: EĞİTİMDE KALİTENİN ARTIRILMASI	
1.	Eğitim öğretim sürecinde sanatsal, sportif ve kültürel faaliyetler.
2.	Okuma Kültürü
3.	Temel dersler önceliğinde ulusal ve uluslararası sınavlarda öğrenci başarı durumu
4.	Mesleki ve Teknik eğitimin sektör ve iş gücü piyasasının taleplerine uyumu
5.	Özel eğitim alan bireylerin eğitimlerini tamamladıktan sonra işe yerleştirilmeleri için kontrol sistemi oluşturulmaması.
6.	Eğitsel Mesleki ve kişisel rehberlik hizmetlerinin yetersiz olması
3.TEMA: KURUMSAL KAPASİTENİN GELİŞTİRİLMESİ	

1.	İnsan kaynakları planlaması ve istihdamı
2.	Okul ve Kurumların fiziki kapasitesinin yetersizliği
3.	Öğretmenlere yönelik fiziksel alan yetersizliği
4.	Hizmet içi eğitim kalitesi
5.	Okul binalarının fiziki kapasitesinin yetersiz olması
6.	Fiziki mekan sıkıntıları ve kalabalık sınıfların problemlerinin çözülmesi
7.	Kurumsallık düzeyinin yükseltilmesi

G. STRATEJİK PLAN MİMARİSİ

1. Eğitim ve Öğretime Erişim

1.1. Eğitim ve Öğretime Katılım ve Tamamlama

1.1.1. Okul Öncesi Eğitimde Okullaşma Devam ve Tamamlama

1.1.2. Zorunlu Eğitimde Okullaşma, Devam ve Tamamlama

1.1.3. Yükseköğretime Katılım ve Tamamlama

1.1.4. Hayat Boyu Öğrenmeye Katılım

1.1.5. Özel Eğitime Erişim ve Tamamlama

1.1.6. Özel Politika Gerektiren Grupların Eğitim ve Öğretime Erişimi

1.1.7. Özel Öğretimin Payı

1.1.8. Yurtdışında İkamet Eden Vatandaşların Eğitim ve Öğretime Erişimi

2. Eğitim ve Öğretimde Kalite

2.1. Öğrenci Başarısı ve Öğrenme Kazanımları

2.1.1. Öğrenci

2.1.1.1. Hazır Oluş

2.1.1.2. Sağlık

2.1.1.3. Erken Çocukluk Eğitimi

2.1.1.4. Kazanımlar

2.1.2. Öğretmen

2.1.3. Öğretim Programları ve Materyalleri

2.1.4. Eğitim - Öğretim Ortamı ve Çevresi

2.1.5. Program ve Türler Arası Geçişler

2.1.6. Rehberlik

2.1.7. Ölçme ve Değerlendirme

2.2. Eğitim ve Öğretim ile İstihdam İlişkisinin Geliştirilmesi

2.2.1. Sektörle İş Birliği

2.2.2. Önceki Öğrenmelerin Tanınması

- 2.2.3. Hayata ve İstihdama Hazırlama
- 2.2.4. Mesleki Rehberlik
- 2.3. Yabancı Dil ve Hareketlilik
- 2.3.1. Yabancı Dil Yeterliliği
- 2.3.2. Uluslararası Hareketlilik

3. Kurumsal Kapasite

- 3.1. Beşeri Alt Yapı
 - 3.1.1. İnsan Kaynakları Planlaması
 - 3.1.2. İnsan Kaynakları Yönetimi
 - 3.1.3. İnsan Kaynaklarının Eğitimi ve Geliştirilmesi
- 3.2. Fiziki ve Mali Alt Yapı
 - 3.2.1. Finansal Kaynakların Etkin Yönetimi
 - 3.2.2. Okul Bazlı Bütçeleme
 - 3.2.3. Eğitim Tesisleri ve Alt Yapı
 - 3.2.4. Donatım
- 3.3. Yönetim ve Organizasyon
 - 3.3.1. Kurumsal Yapının İyileştirilmesi
 - 3.3.1.1. Bürokrasinin Azaltılması
 - 3.3.1.2. İş Analizleri ve İş Tanımları
 - 3.3.1.3. Mevzuatın Güncellenmesi
 - 3.3.2. İzleme ve Değerlendirme
 - 3.3.3. Avrupa Birliğine Uyum ve Uluslararasılaşma
 - 3.3.4. Sosyal Tarafların Katılımı ve Yönetişim
 - 3.3.4.1. Çoğulculuk
 - 3.3.4.2. Katılımcılık
 - 3.3.4.3. Şeffaflık ve Hesap Verebilirlik
 - 3.3.5. Kurumsal İletişim
 - 3.3.6. Bilgi Yönetimi
 - 3.3.6.1. Bakanlık Hizmetlerinin e-Devlet Aracılığıyla Sunumu
 - 3.3.6.2. Elektronik Ağ Ortamlarının Etkinliğinin Artırılması
 - 3.3.6.3. Veri Toplama ve Analiz
 - 3.3.6.4. Veri İletimi ve Bilgi Paylaşımı

III. BÖLÜM

GELECEĞE YÖNELİM



BÖLÜM III: GELECEĞE YÖNELİM

A. MİSYON, VİZYON VE TEMEL DEĞERLER

Müdürlüğümüzün misyon, vizyon, temel ilke ve değerlerimizin oluşturulması kapsamında ilçe millî eğitim müdürlükleri stratejik plan hazırlama ekiplerine, müdürlüğümüz bölüm şeflerine yapılan seminer, toplantı ve çalıştaylardaki alınan görüşler, bölüm müdürleri ile yapılan görüşmeler, uygulanan paydaş anketleri neticesinde stratejik plan hazırlama ekibi tarafından oluşturulan taslak misyon, vizyon, temel ilke ve değerler; üst kurula sunulmuş ve üst kurul tarafından onaylanmıştır.

MİSYON

Millî eğitimin genel amaç ve temel ilkelerini benimseyen, millî ve ahlaki değerlerimizi koruyan bireyler yetiştirmek için kaynakları etkin kullanan, teknolojik gelişmelerden yararlanan bir eğitim öğretim hizmeti sunmak.

VİZYON

Türk Millî Eğitim Sistemi ve diğer mevzuat hükümleri doğrultusunda; eğitim imkânlarını adaletli dağıtan, kurumlarını sürekli gelişmeye açık tutarak paydaşlarının memnuniyetini sağlayan, hizmet kalitesinde diğer kurum ve kuruluşlara örnek olan, kaliteli ve seçkin bir kurum olmaktır.

TEMEL DEĞERLERİMİZ

- Atatürk milliyetçiliğine ve Atatürk ilke ve devrimlerine bağlıyız.
- İşlerimizde ve davranışlarımızda; açıklık, dürüstlük, objektiflik ve hoşgörü esastır.
- Yeniliklere açığız.
- Yurtseverliğin bireysel anlamda verimli ve kaliteli hizmet üretmekten geçtiğini biliriz.
- Bilgiye ve bilimsel düşünceye önem veririz.
- Yüksek nitelikli bilgi çağı insanını yetiştirmeyi hedefleriz.
- Aklın ve bilimin önderliğinde pozitif düşünmeyi esas alırız.
- Çağdaş uygarlığa katkıda bulunmayı ve çağa ortak olmayı görev biliriz.
- Kültürel farklılıkları zenginliğimiz olarak kabul ederiz ve farklılıklara saygı gösteririz.
- Başarıyı takdir eder, yetenekleri geliştiririz.
- Eğitime yapılan yatırımın yarınımıza yapıldığının bilincindeyiz.
- Öğrenmenin yenilik ve gelişme için fırsat olduğunu biliriz.
- Sağlıklı bir çalışma ortamının önemini biliriz.
- İş başarımız da (performansımızı) katılımcılığa ve işbirliğine önem veririz
- Yanlış iş sonuçlarında insanları sorgulamaktan ziyade, iş süreçlerimizi sorgularız.
- Çağa ve çevreye karşı duyarlıyız.
- Ben yerine, biz kavramını kullanır, başarının birlikte yakalanacağına inanırız.

B. STRATEJİK PLAN GENEL TABLOSU

STRATEJİK AMAÇ 1:

EĞİTİM VE ÖĞRETİME ERİŞİMİN ARTIRILMASI:

Her bireyin hakkı olan eğitime; ekonomik, sosyal, kültürel ve demografik farklılık ve dezavantajlarından etkilenmeksizin eşit ve adil şartlar altında ulaşarak bu eğitimi tamamlamalarını sağlamak ve öğrenim çağı dışındaki bireylerin ise hayat boyu öğrenmeye katılımlarını artırmak.

Stratejik Hedef 1.1 : Eğitim Öğretime Katılım ve Tamamlama

Başta dezavantajlı bireyler olmak üzere; örgün ve yaygın eğitimde tüm bireylere fırsat eşitliği sağlanarak eğitim öğretime katılımlarını ve tamamlamalarını sağlamak.

STRATEJİK AMAÇ 2:

EĞİTİM VE ÖĞRETİMDE KALİTENİN ARTIRILMASI:

Örgün ve yaygın eğitimde ; bireylerin başarı düzeylerini artırarak, gerek sosyal hayata ve istihdama gerekse de bir üst öğrenime hazırlayıp kaliteli okul ve kurum sayısını artırıp; yetkin, girişimci, yenilikçi yaratıcı ve evrensel ölçütlerde bilgi, beceri, tutum ve davranışlar kazandırılan, iletişime açık, özgüveni ve sorumluluk bilinci yüksek, sağlıklı bireyler yetiştirmek.

Stratejik Hedef 2.1.: Öğrenci Başarısı ve Öğrenme Kazanımları:

Başarı düzeylerini artırarak, sosyal hayata ve bir üst öğrenime hazırlayıp, özgüveni, sorumluluk bilinci ve dil becerileri yüksek bireyler yetiştirmek.

Stratejik Hedef 2.2.: Eğitim ve Öğretim ile İstihdam İlişkisinin Geliştirilmesi:

Örgün ve yaygın eğitimde yer alan bireyleri bireyleri kabiliyetleri doğrultusunda bir üst öğrenime, hayata ve istihdama hazırlamak.

Stratejik Hedef 2.3.: Yabancı Dil ve Hareketlilik:

Eğitimde yenilikçi yaklaşımlar kullanarak öğrencilerin yabancı dilleri öğrenme yeterliliklerinin geliştirilmesine olanak sağlamak ve öğretmen ve öğrencilerin uluslararası projelere katılımını teşvik ederek hareketlilik düzeyini yükseltmek.

STRATEJİK AMAÇ 3:

KURUMSAL KAPASİTENİN GELİŞTİRİLMESİ

Kurumun, beşeri, fiziki ve mali altyapı süreçlerini tamamlayıp, yönetim ve organizasyon süreçlerini geliştirerek, enformasyon kullanımını artırıp ‘kurumsal kapasitesini’ geliştirmek.

Stratejik Hedef 3.1.: Beşeri Alt Yapı

Müdürlüğümüze ait okul ve kurumların ihtiyaçları göz önünde bulundurularak; yapılan personel planlamasına uygun, iş yeterliliğine sahip bireylerin, iş tanımlarına uygun şekilde istihdamının sağlanması, hizmetiçi eğitimlerle yeterlilikleri artırılarak personelin performanslarının değerlendirildiği beşeri alt yapıyı oluşturmak.

Stratejik Hedef 3.2.: Fiziki ve Mali Alt Yapı:

Eğitim imkanlarından eşit şekilde yararlanamayan bölgelere öncelik vererek, nitelikli, güvenli eğitim-öğretim ortamları oluşturmak ve ihtiyaçlar doğrultusunda yeni eğitim tesisleri kazandırmak, etkin ve verimli bir mali yönetim yapısıyla okul/kurumların fiziksel kapasitesini artırmak.

Stratejik Hedef 3.3. Yönetim ve Organizasyon:

Bürokrasinin azaltıldığı paydaşların katılımını ön planda tutan, şeffaf ve hesap verilebilir bir yapı ile rehberlik ve denetim ile desteklenen aynı zamanda etkili bir bilgi-yönetim sistemi kurarak hizmet sunan; bir yönetim ve organizasyon yapısı oluşturmak.

C. TEMA, AMAÇ, HEDEF VE TEDBİRLER

TEMA: EĞİTİM VE ÖĞRETİME ERİŞİM

Stratejik Amaç 1

Her bireyin hakkı olan eğitime; ekonomik, sosyal, kültürel ve demografik farklılık ve dezavantajlarından etkilenmeksizin eşit ve adil şartlar altında ulaşarak bu eğitimi tamamlamalarını sağlamak ve öğrenim çağı dışındaki bireylerin ise hayat boyu öğrenmeye katılımlarını artırmak.

Stratejik Hedef 1.1: Eğitim Öğretime Katılım ve Tamamlama

Başta dezavantajlı bireyler olmak üzere; örgün ve yaygın eğitimde tüm bireylere fırsat eşitliği sağlanarak eğitim öğretime katılımlarını ve tamamlamalarını sağlamak.

Performans Göstergeleri

PERFORMANS GÖSTERGESİ	ALT KIRILIM PERFORMANS GÖSTERGESİ	İLGİLİ BÖLÜM	MEVCUT DURUM			HEDEF
			2012	2013	2014	2019
PG.1.1.1: İlkokul birinci sınıf öğrencilerinden en az bir yıl okul öncesi eğitim almış olanların oranı (%)	Okul öncesi	Temel Eğitim/ Din Öğretimi	48,03	57,84	63,21	80
	İlkokul		99,60	99,90	99,90	100
	Ortaokul		99	97	96,80	100
PG.1.1.2: Örgün Eğitimde Okullaşma Oranı (Net) (%)	Ortaöğretim	Ortaöğretim/Din Öğretimi/Mesleki ve Teknik Eğitim	76	67	92,57	100
PG.1.1.3: Özel öğretimin payı (%)	Okul öncesi	Özel Öğretim	-	8	13	20
	İlkokul		-	2,8	3,16	8,0
	Ortaokul		-	2	2,6	6,0
	Ortaöğretim		-	1,5	2,6	10
PG.1.1.4: Özel eğitime yönlendirilen bireylerin yönlendirildikleri eğitime erişim		Özel Eğitim ve Rehberlik	100	100	100	100

oranı (%)						
PG.1.1.5: Hayat Boyu Öğrenmeye katılım oranı(%)		Hayat Boyu Öğrenme	-	4,5	4,73	10
PG.1.1.6: Hayat Boyu Öğrenme kapsamında açılan okuma yazma kurslarında kurs başına düşen katılımcı sayısı			17	19	19	20
PG.1.1.7: Örgün Eğitimde devamsızlık oranı (10 gün ve üzeri) (%)	İlkokul	Eğitim Öğretim Bölümleri	-	0,96	0,98	0,88
	Ortaokul		-	2,3	1,80	1,0
	Ortaöğretim		-	8	6	2,10
PG.1.1.8: Ortaöğretimde sistemden ayrılma oranı (%)		Ortaöğretim/Din Öğretimi/Mesleki ve Teknik Eğitim	8,37	7,03	5,93	4,00
PG.1.1.9: Hayat Boyu Öğrenme kapsamında açılan mesleki eğitim kurslarını tamamlama oranı(%)		Hayat Boyu Öğrenme	-	-	90,73	96,00
PG.1.1.10: Açık öğretim okullarında kaydı dondurulmuş öğrenci oranı (%)	Açık öğretim ortaokulu		-	-	2,26	1,50
	Açık öğretim lisesi		-	-	1,50	0,50
PG.1.1.11: Ortalama eğitim süresi		Eğitim Öğretim Böl.	4,90	4,60	4,80	6,00

Hedefin Mevcut Durumu

Sosyolojik ve ekonomik kalkınmamızı sağlayacak en önemli etkenlerin başında insan faktörü gelmektedir. Kalkınmamıza destek olacak olan beşeri kaynağımızın iyi bir eğitim alabilmesi için öncelikle eğitim kurumlarımıza erişimlerini artırmamız gerekmektedir. Bu nedenle toplumun bütün kesimlerine adil ve kolay erişilebilir bir eğitim imkânı sunmalıyız. Nitelikli insan gücünün artmasında eğitim ve öğretimin tüm kademelerindeki bireylerin eğitim ve öğretimlerini tamamlamaları eğitime erişim kadar önemli bir etkidir. Bu nedenle ilimiz genelinde eğitim ve öğretimi örgün eğitim dışına çıkmadan tamamlama ve hayat boyu öğrenmede yeterlilik belgesi kazandırma hedeflenmektedir.

İlçemizde ilkokul birinci sınıf öğrencilerinden en az bir yıl okul öncesi eğitim almış öğrenci oranına bakıldığında artan bir seyir izlenmekle birlikte 2014 yılında %63,21 olarak görülmektedir. İlçemizde okul öncesi eğitimde okullaşma oranlarında sosyo-ekonomik yapı, göç yoğunluğu gibi etkenlerin etkilerinin olduğu söylenebilir.

Temel Eğitimde okullaşma oranları 2014 yılında %99,90 olarak belirlenmiştir. Ortaokullarda ise oran 2014 yılında %96,80 seviyelerindedir. Temel eğitimde okullaşma oranlarındaki artışta 2013 yılından itibaren “4+4+4 Zorunlu Eğitim Sistemi”ne geçişin önemi büyüktür.

Ortaöğretim kademelerinde okullaşma oranları öğrencilerin il genelinde istedikleri ilçe ve okullarda eğitim almaları nedeni ile sağlıklı olarak tespit edilememekle birlikte ortaokullardan (ilköğretim 8. Sınıf) mezun olmuş öğrenci sayısının ortaöğretim okullarındaki

öğrenci sayıları karşılaştırılması sonucu 2014 yılı için okullaşma oranının 92,57 olarak gerçekleştiği görülmektedir.

Özel eğitimde yetersizlik alanlarına göre gerek müstakil okullarda gerekse eğitim kurumlarımızın bünyesinde bulunan özel eğitim alt sınıflarında ya da kaynaştırma eğitimi kapsamında eğitim ve öğretim kurumlarımızda 2014 yılında toplam “340” kayıtlı özel eğitim ve kaynaştırma öğrencimiz mevcuttur. Her tür ve kademedeki okullarımızda özel eğitim öğrenci sayımızın artmasında özel eğitim alt sınıfı açan kurum sayımızın artışı ve özel eğitim öğrencilerinin zorunlu taşınabilir eğitim kapsamına alınması önemli rol oynamaktadır.

Özel öğretimde öğrenci sayısı 2014 yılında 690 olarak tespit edilmiştir. 2014-2015 Eğitim- Öğretim yılında devlet teşviklerinin verilmesinden dolayı özel öğretime kayıt olan öğrenci sayısında artış gerçekleşmiştir.

Hayat Boyu Öğrenme kapsamında açılan meslek kurslarına 2014 yılında 4.222 kursiyer kayıt yaptırmıştır. 2014 yılı itibari ile açılan 48 adet okuma yazma kursuna toplam 931 kişi katılmıştır. Kurs başına düşen birey sayısı 19,31 olarak gerçekleşmiştir.

İlçemizde Temel Eğitim ilkokullar ve ortaokullarda devamsızlık oranları incelendiğinde 2014 yılı verilerine göre ilkokullarda 10 gün ve üzeri devamsızlık yapan öğrenci oranı %0,98 iken ortaokullarda 10 gün ve üzeri devamsızlık yapan öğrenci oranı % 1.80 olarak görülmektedir.

Ortaöğretim kurumlarında 10 gün ve üzeri devamsız öğrenci oranı 2013-2014 eğitim öğretim yılında %6 olarak belirlenmiştir. Bu oranlarda genel ortaöğretimin payı %2, mesleki ve teknik eğitimin payı % 10 iken imam hatip liselerinin payı ise %6’dır.

Ortaöğretimde sınıf tekrarı oranı 2013-2014 eğitim öğretim yılında %8,91’dir. Tekrar oranları genel ortaöğretim kurumlarında %6,12, mesleki ve teknik eğitim kurumlarında %9,87, imam hatip liselerinde ise %10,73’dir.

Ortaöğretimde 2013-2014 eğitim ve öğretim yılında okul terk oranı % 6,82 olarak belirlenmiştir. %10,39 seviyesiyle en fazla terk oranının mesleki teknik eğitim kurumlarında olduğu görülmektedir.

Hayat Boyu Öğrenme kapsamında ilimiz genelinde açılan meslek edindirme ve geliştirme kurslarına 2013-2014 dönemi itibarı ile kayıt yaptıran kursiyerlerin % 90,73’ü belgelerini alarak kurs eğitimlerini tamamlamışlardır.

Bütün eğitim öğretim kademelerimizde okullaşma oranlarımızın yükseltilmesi ve hayat boyu öğrenime katılımın yaygınlaşarak artması. Eğitim kurumlarımızda da devamsızlık ve okul terklerinin en aza indirilerek eğitim sürelerinin örgün eğitim içerisinde tamamlanması beklenmektedir.

Tablo 20: Eğitim Öğretime Katılım ve Tamamlama

SIRA NO	TEDBİRLER	SORUMLU BİRİM
1	Okul öncesi eğitimde katılım-dağılım analizleri yapılarak katılım	Temel Eğitim Bölümü

	oranı düşük olan okul bölgelerinde özendirici tanıtım faaliyetlerinin yapılması yaygınlaştırılacaktır.	
2	Ekonomik dezavantajı bulunan öğrencilerin sağlıklı ve kesin yöntemler ile tespiti yapılarak ilgili kurumlardan ailelere yönelik şartlı nakit desteği almalarına yönelik çalışmalar yapılacaktır.	Temel Eğitim/ Ortaöğretim Bölümü
3	Toplumun Mesleki ve Teknik Eğitim e yönelik algılarının olumlu geliştirilebilmesi için sektör temsilcileriyle birlikte tanıtım faaliyetleri, organizasyon, kampanyalar vs. düzenlenerek algının olumlu yönde gelişmesi sağlanacaktır.	Mesleki ve Teknik Eğitim Bölümü
4	Büyükşehir ve ilçe yerel yönetimleri ile işbirliğine gidilerek ortaokul son sınıf öğrenci ve velilerine yönelik mesleki ve teknik eğitim kurumlarını ve ilgili sektör alanlarının iş yeri ve çalışma ortamlarını görüp tanıma ve kurumlar hakkında bilgi edinmelerine yönelik gezi ve ziyaretler yapılacaktır.	Mesleki ve Teknik Eğitim Bölümü
5	Okulların yaptığı örnek faaliyet ve çalışmalar kamuoyuna duyurularak mesleki ve teknik eğitim ve imam-hatip okullarına yönelik farkındalık artırılacaktır.	Mesleki ve Teknik Eğitim Bölümü/ Din Öğretimi Bölümü
6	Yerel yönetimler, STK'lar ve diğer kurum ve kuruluşlar ile işbirliği içerisinde Hayat Boyu Öğrenme ile ilgili tanıtıcı toplantı, faaliyet ve organizasyonlar düzenlenerek toplumun hayat boyu öğrenmeye karşı farkındalığı geliştirilecektir.	Hayat Boyu Öğrenme Bölümü
7	İstihdam olanaklarının geliştirilmesine yönelik olarak sektörel bazda iş birlikleri yapılarak sektörün ihtiyaç analizleri doğrultusunda Hayat Boyu Öğrenmede protokoller yapılarak projeler geliştirilecektir.	Hayat Boyu Öğrenme Bölümü
8	Bakanlığın, özel okullara giden öğrenciler için eğitim desteğinde bulunmasından yararlanarak ilçemizde özel okul açılması yönünde faaliyetler yapılacaktır.	Özel Öğretim Bölümü
9	Özel eğitim ihtiyacı olan öğrencilerin ilçe bazlı tespiti yapılarak hayırseverler, yerel yönetimler ve STK larla özel eğitim okulu açılmasını sağlayacak faaliyet ve projeler yapılacaktır.	Özel Eğitim ve Rehberlik Bölümü
10	Bilim Sanat Merkezi açılması için çalışmalar yapılacak.	Özel Eğitim ve Rehberlik Bölümü
11	Özel eğitim sınıfı açılacak okul/kurumların tespiti yapılarak, özel eğitim sınıfı açmaları çalışmalarına öncelik verilecektir.	Özel Eğitim ve Rehberlik Bölümü
12	İlçemizde temel eğitim kurumlarında özel eğitim alt sınıfları açılmasına yönelik çalışmalar ile özel eğitim desteği ihtiyacı olan hiçbir öğrencimiz eğitim kurumlarımızın dışında bırakılmayacak, ortaöğretim kurumlarımızda da bu öğrencilerimizin atölye çalışmaları yapabilmelerine yönelik fiziki düzenleme çalışmaları başlatılacaktır.	Özel Eğitim ve Rehberlik Bölümü
13	Öğrenim çağı dışına çıkmış ancak öğrenimini tamamlayamamış veya çeşitli nedenler ile öğrenimine geç başlamış özel eğitim desteğine ihtiyacı olan bireylerin öğrenim eksikliklerini giderme, kişisel ve sosyal yaşam becerilerini artırma ve mesleki beceriler kazandırmaya yönelik olarak Hayat Boyu Öğrenme Bölümü ile işbirliği yapılarak faaliyet ve projeler geliştirilecektir.	Özel Eğitim ve Rehberlik Bölümü
14	Yeni eğitim sistemi ile birlikte ihtiyaçlar doğrultusunda açılan imam hatip ortaokullarının fiziki ve donanım eksiklikleri tamamlanması için çalışmalar yapılacaktır.	Destek Hizmetleri Mesleki Teknik Eğitim Din Öğretimi Bölümü
15	Öğrenci devamsızlıkları konusunda izleme, takip ve raporlama faaliyetleri periyodik olarak yapılarak risk bölgeleri veya kurumlarda gerekli önlemleri önceden	Eğitim Öğretim Bölümleri

	almaya yönelik faaliyet ve projeler geliştirilecektir.	
16	Okul devamsızlıkları konusunda dnemsel olarak ile durum raporları hazırlanarak yapılan analizler erevesinde okula devam sorunu yařayan ğrencilere ve bu ğrencilerin ailelerine yönelik kiřisel ve sosyal rehberlik alıřmaları yapılması kapsamında ilemiz genelinde rehberlik alıřtayları dzenlenecektir.	Eđitim đretim Blmleri
17	Başarısız olduđu iin okuldan ayrılmak zorunda olan ğrencilerin okula devamlarını sađlamaya ve akademik başarılarını ykseltmeye yönelik faaliyet ve projeler geliştirilecektir.	Eđitim đretim Blmleri

TEMA: EđTİM VE đRETİMDE KALİTENİN ARTIRILMASI

STRATEJİK AMA 2:

rgn ve yaygın eđitimde ; bireylerin başarı dzeylerini artırarak, gerek sosyal hayata ve istihdama gerekse de bir st đrenime hazırlayıp kaliteli okul ve kurum sayısını artırıp; yetkin, giriřimci, yeniliki yaratıcı ve evrensel ltlerde bilgi, beceri, tutum ve davranıřlar kazandırılan, iletiřime aık, zgveni ve sorumluluk bilinci yksek, sađlıklı bireyler yetiřtirmek.

Stratejik Hedef 2.1.: đrenci Başarısı ve đrenme Kazanımları

Başarı dzeylerini artırarak, sosyal hayata ve bir st đrenime hazırlayıp, zgveni, sorumluluk bilinci ve dil becerileri yksek bireyler yetiřtirmek.



Performans Göstergeleri

PERFORMANS GÖSTERGESİ	ALT KIRILIM PERFORMANS GÖSTERGESİ	İLGİLİ BÖLÜM	MEVCUT DURUM			HEDEF
			2012	2013	2014	2019
PG.2.1.1: Yükseköğretime Geçiş Sınavındaki ilçenin net ortalaması	Türkçe	Ortaöğretim/ DinÖğretimi/ Mesleki ve Teknik Eğitim	-	20,75	19,25	22
	Temel Matematik		-	12,65	12,16	15
	Sosyal Bilimler		-	10,39	10,89	15
	Fen Bilimleri		-	8,98	7,97	10
PG.2.1.2: İlçemizde YGS' de 140 ve üstünde puan alan aday oranı(%)			-	-	85,93	95
PG.2.1.3: Bir eğitim ve öğretim yılı içerisinde sanat, bilim, kültür ve spor alanlarından birinde en az bir faaliyete katılan öğrenci oranı(%)	İlkokul	Temel Eğitim	50	54	54	100
	Ortaokul	Temel Eğitim/Din Öğretimi	35	38	39	100
	Ortaöğretim	Ortaöğretim/Din Öğretimi/Mesleki ve Teknik Eğitim	34	37	38	100
PG.2.1.4: Yeni öğretim programları, materyaller metot ve teknikler ile ilgili olarak yapılan seminer, kurs vb etkinliklere katılan öğretmen oranı(%)		İnsan Kaynakları	1,7	2	3	5
PG.2.1.5: Öğrencilerin yılsonu başarı puanı ortalamaları	5. Sınıf	Temel Eğitim/ Din Öğretimi	-	-	73,50	80
	6. Sınıf		-	-	76,25	80
	7. Sınıf		-	-	73,15	80
	8. Sınıf		-	-	74,29	80
	9. Sınıf	Ortaöğretim/ DinÖğretimi/ Mesleki ve Teknik Eğitim	-	-	65,37	70
	10. Sınıf		-	-	69,20	75
	11. Sınıf		-	-	70,11	75
	12. Sınıf		-	-	76,21	80
PG.2.1.6: Ortaöğretimde sınıf tekrar oranı(%)		Ortaöğretim/ DinÖğretimi/ Mesleki ve Teknik Eğitim	11,83	8,08	7,69	5,0
PG.2.1.7: Beyaz Bayraklı okul/kurum Oranı(%)		Eğitim Öğretim Bölümleri	24,69	22,22	27,16	40
PG.2.1.8: Beslenme Dostu Okul Sertifikasına sahip okul/kurum Oranı(%)			-	-	4,94	25
PG.2.1.9: Disiplin cezası/yaptırım uygulanan öğrenci sayısı	Ortaokul	Eğitim Öğretim Bölümleri	35	30	58	20
	Ortaöğretim		309	294	355	200
PG.2.1.10: Sivil Savunma Planı güncellenen okul/kurum oranı(%)		Destek Hizmetleri	91	89	90,3	100
PG.2.1.11: Teşekkür Takdir Belgesi alan öğrenci sayısı	Teşekkür Belgesi	Eğitim Öğretim Bölümleri	1455	5052	5332	6832
	Takdir Belgesi		859	3591	4088	5088

PG.2.1.12: Öğrenci Başına okunan kitap sayısı	İlkokul	Eğitim Öğretim Bölümleri	0,70	0,72	0,71	5
	Ortaokul		0,73	0,75	0,80	5
	Ortaöğretim		0,65	0,74	0,77	5

* İlçemizde zümre toplantıları yapılmakta ama çalıştay yapılmamıştır. İlki 2015 yılında yapılacaktır. Çalıştaylar branş bazında yapılacaktır. Branş bazında yapılacak çalıştaylara katılacak öğretmenleri hesapladığımızda 250 öğretmenin katılımı düşünülmektedir.

Hedefin Mevcut Durumu

Nitelikli bir insan gücüne sahip olabilmemiz için eğitim öğretime erişim ve tamamlamanın yanı sıra, bireylerin kaliteli bir eğitim öğretim almalarının önemi de göz ardı edilemez bir gerçektir. Bireylere kendilerinde var olan potansiyellerini ortaya çıkarabilme imkânı bulabilecekleri, bedensel, zihinsel ve ruhsal yönden gelişimlerini sürdürürken akademik yönden de başarı düzeylerinin yükseldiği bir eğitim öğretim imkânı sunulmalıdır.

Bu nedenle bireylerin akademik başarılarının yanı sıra sosyal, kültürel ve sportif faaliyetlere katılım oranlarının da yükselmesini hedeflemekteyiz.

İlçemizin yükseköğretime geçiş sınavındaki net sayılarına bakıldığında son iki yıldaki verilerin bir birine yakın olduğunu görmekteyiz. İlçemizde faaliyet gösteren ve mezun vermeye başlayan Fen Lisesinin bu oranı artıracığını tahmin etmekteyiz.

YGS’de 140 ve üzeri puan alanların oranı da %85’ler civarındadır.

2014 verilerine göre ilçemiz eğitim öğretim kurumlarında bir eğitim ve öğretim yılı içerisinde sanat, bilim, kültür ve spor alanlarından birinde en az bir faaliyete katılan öğrenci oranı %38 oranındadır.

İlçemizde sınıf tekrarlarında azalan bir oran izlenmekle birlikte 2013-2014 eğitim-öğretim verilerine göre sınıf tekrarı oranı %7,69 olarak gerçekleşmiştir.

Tablo 21: Tedbirler, Öğrenci Başarısı ve Öğrenme Kazanımları

SIRA NO	TEDBİRLER	SORUMLU BİRİM
18	Ulusal sınavlarla ilgili veli/ öğrenci / öğretmenleri bilinçlendirmeye yönelik rehberlik faaliyetleri yapılacaktır.	Eğitim Öğretim Bölümleri
19	TEOG ile ilgili velileri/ öğrencileri bilinçlendirmeye yönelik rehberlik faaliyetleri yapılacaktır.	Temel Eğitim Bölümü
20	Yükseköğretime geçişte uygulanan sınavlarla ilgili velileri/ öğrencileri bilinçlendirmeye yönelik rehberlik faaliyetleri yapılacaktır.	Eğitim Öğretim Bölümleri
21	Okul ve kurumlarımızdaki yerel, ulusal ve uluslararası düzeyde yapılan yarışma, sosyal, kültürel ve sportif faaliyetlere katılan öğrenci sayısının artırılması için yerel yönetimler, STK, hayırseverler, okul aile birliklerinden destek alınarak öğrencileri teşvik edici, özendirici ödüller verilmesi için faaliyet ve projeler yapılacaktır.	Eğitim Öğretim Bölümleri
22	Ulusal ve uluslararası düzeyde yapılan yarışma, sosyal,	Eğitim Öğretim

	kültürel ve sportif faaliyetlere katılan öğrencin sayısının artırılması için faaliyet ve projeler yapılacaktır.	Birimleri
23	Okul ve kurumlarımızın ulusal ve uluslararası düzeyde yapılan yarışma, sosyal, kültürel ve sportif faaliyetlere katılan öğrencin sayısının artırılmasını teşvik etmek için STK, hayırseverler, okul aile birliklerinden destek alınması için çalışmalar yapılacaktır.	Eğitim Öğretim Birimleri
24	Eğitim ve öğretimde yeni metot ve teknikler geliştirmiş öğretmenlerin özendirilmesi için bu öğretmenlerin ödüllendirilmesi teklif edilecektir.	Eğitim Öğretim Bölümleri
25	Öğrenci akademik başarılarının artırılması için destekleyici kursların çeşidinin ve saatinin artırılması sağlanacaktır.	Eğitim Öğretim Bölümleri
26	Okul ve kurumlarda eğitim öğretim ortamı ve çevresinin uygun hale getirilmesi, iş sağlığı ve güvenliği konularında emniyet müdürlüğü, yerel yönetimler, STK' lar, medya, okul aile birlikleri ile farkındalık oluşturacak faaliyet ve projeler yapılacaktır.	Eğitim Öğretim Bölümleri
27	İlçemizde bulunan özel kuruluş ile resmi öğretim kurumlarımızın iletişiminin güçlendirilebilmesi için ortak etkinlikler düzenlemesine yönelik faaliyetler geliştirilecek, en az bir kardeş okul-kardeş kurum projesi geliştirmesine yönelik çalışmalar teşvik edilecektir.	Eğitim Öğretim Bölümleri

Stratejik Hedef 2.2.: Eğitim ve Öğretim İle İstihdam İlişkisinin Geliştirilmesi

Örgün ve yaygın eğitimde yer alan bireyleri bireyleri kabiliyetleri doğrultusunda bir üst öğrenime, hayata ve istihdama hazırlamak.

Performans Göstergeleri

PERFORMANS GÖSTERGESİ	İLGİLİ BÖLÜM	MEVCUT DURUM			HEDEF
		2012	2013	2014	2019
PG.2.2.1: Ön Lisans Programlarına yerleşen öğrenci oranı (%)	Ortaöğretim/Din Öğretimi/Mesleki ve Teknik Eğitim	-	22	24,26	40
PG.2.2.2: Lisans Programlarına yerleşen öğrenci oranı (12.Sınıf) (%)		-	38	36,60	45
PG.2.2.3: Hayat Boyu Öğrenme kapsamında açılan meslek edindirme kurs sayısı	Hayat Boyu Öğrenme Bölümü	141	149	212	250

PG.2.2.4: Mesleki ve teknik ortaöğretim mezunlarının mesleki yeterliliklerine yönelik işveren memnuniyet oranı (%)	Mesleki ve Teknik Eğitim	*	*	*	75
PG.2.2.5: Okul, öğrenci veya öğretmenlerin yaptığı patent veya model başvuru sayısı		-	-	7	15
PG.2.2.6: Sektörle iş birliği protokolü kapsamında eğitim alan birey oranı (%)		-	-	8,7	10,00

* Bu oran için daha önceden veri toplanmadığı için 2015 yılından itibaren veri tutulacaktır.

Hedefin Mevcut Durumu

Eğitim ve istihdam ilişkisinin her geçen gün daha da önem kazandığı günümüzde bedenlen ve ruhen mutlu bireylerin yanı sıra, iş hayatında da kendisine gerekli olabilecek bilgi, beceri, tutum ve davranışlara sahip bireyler yetiştirmenin önemi daha da artmaktadır. İlçemizin, sahip olduğu genç nüfus ve ülke ekonomisinin kalkınmasındaki rolü göz önüne alındığında eğitim ile istihdam arasındaki ilişki bizim için daha da büyük bir önem arz etmektedir.

Bu nedenle bireyleri bir üst öğrenime hazırlarken istihdam edilebilme yeterliliklerini artırmakta hedeflenmektedir.

Yaygın eğitim, örgün eğitim sistemine hiç girmemiş, herhangi bir eğitim kademesinde bulunan veya bu kademelerden birinden ayrılmış olan bireylere ilgi ve ihtiyaç duydukları alanda örgün eğitim yanında veya dışında verilen eğitimi kapsar. Yaygın eğitim; halk eğitimi, çıraklık eğitimi ve uzaktan eğitim yoluyla gerçekleştirilmektedir.

Yaygın eğitim faaliyetleri olarak ilçemizde, 1. Kademe ve II.Kademe okuma-yazma, makine nakışları, bilgisayar ve muhasebe, emlakçılık, avcılık, kantin işletmeciliği ve kumaş boyama gibi 53 farklı alanda meslek kursları açılmaktadır.

Çağın gerektirdiği bilgi donanımına sahip, yenilikçi ve girişimci bireyler yetiştirmek.

Tablo 22: Tedbirler, Eğitim ve Öğretim ile İstihdam İlişkisinin Geliştirilmesi

SIRA NO	TEDBİRLER	SORUMLU BİRİM
28	Öğrencilerin akademik başarılarını artırmaya ve üst öğrenime hazırlanmalarına yönelik ücretsiz destekleyici kurslar açılarak bu kursların verimliliğini artıracak proje ve faaliyetler geliştirilecektir.	Eğitim Öğretim Bölümleri
29	Mesleki ve Teknik Eğitim Kurumları ve Hayat Boyu Öğrenmede istihdamı artırmaya yönelik Meslek odaları, iş gücü piyasası ve sektör temsilcileri ile yakın iş birlikleri geliştirilerek faaliyet ve projeler yapılacaktır.	Mesleki ve Teknik Eğitim Bölümü/ Hayat Boyu Öğrenme Bölümü

Stratejik Hedef 2.3.: Yabancı Dil ve Hareketlilik

Eğitimde yenilikçi yaklaşımlar kullanarak öğrencilerin yabancı dilleri öğrenme yeterliliklerinin geliştirilmesine olanak sağlamak ve öğretmen ve öğrencilerin uluslararası projelere katılımını teşvik ederek hareketlilik düzeyini yükseltmek.

Performans Göstergeleri

PERFORMANS GÖSTERGESİ	ALT KIRILIM PERFORMANS GÖSTERGESİ	İLGİLİ BÖLÜM	MEVCUT DURUM			HEDEF
			2012	2013	2014	2019
PG.2.3.1: Yabancı dil kursu açan okul oranı (%)		Temel Eğitim Ortaöğretim/Din Öğretimi/Mesleki ve Teknik Eğitim	-	-	20,39	40
PG.2.3.2: Yabancı dil kurslarına katılan öğrenci oranı (%)		Temel Eğitim Bölümü / Din Öğretimi/ Ortaöğretim/Din Öğretimi/Mesleki ve Teknik Eğitim	-	-	3,98	10
PG.2.3.3: Okul ve kurumlarda hazırlanan uluslararası proje sayısı	Ortaokul	Temel Eğitim Bölümü / Din Öğretimi/	-	2	2	15
	Ortaöğretim	Ortaöğretim/Din Öğretimi/Mesleki ve Teknik Eğitim	-	4	8	20
PG.2.3.4: Uluslararası hareketlilik programlarına/projelerine katılan yönetici sayısı	Ortaokul	Temel Eğitim Bölümü / Din Öğretimi/	-	-	7	25
	Ortaöğretim	Ortaöğretim/Din Öğretimi/Mesleki ve Teknik Eğitim	-	-	7	25
PG.2.3.5: Uluslararası hareketlilik programlarına/projelerine katılan öğretmen sayısı	Ortaokul	Temel Eğitim Bölümü / Din Öğretimi/	-	-	1	30
	Ortaöğretim	Ortaöğretim/Din Öğretimi/Mesleki ve Teknik Eğitim	-	-	9	35
PG.2.3.6: Uluslararası hareketlilik programlarına/projelerine katılan öğrenci sayısı	Ortaokul	Temel Eğitim Bölümü / Din Öğretimi/	-	9	25	180
	Ortaöğretim	Ortaöğretim/Din Öğretimi/Mesleki ve Teknik Eğitim	29	34	41	200
PG.2.3.7: Yabancı dil laboratuvarı olan okul sayısı		Eğitim Öğretim	-	20	21	30
PG.2.3.8: Yabancı dil dersi yılsonu puanı ortalaması		Bölümleri/	-	73	71,26	80

Hedefin Mevcut Durumu

Gerek ekonomik, gerek kültürel etkileşim açısından bakıldığında küreselleşen dünyada uluslararası hareketliliğin önemi her geçen gün daha da artmaktadır. Bireylerin uluslararası hareketlilikte etkin şekilde yer alabilmeleri için en az bir yabancı dili iyi derecede öğrenmiş

olması gerekmektedir. Elde edilen tüm verilerden ülkemizde olduğu gibi ilçemizde de bu anlamda önemli bir eksikliğin olduğu göz ardı edilemez.

Bu sebeple yabancı dil öğretiminde yeni yaklaşımlar geliştirilerek bireylerin yabancı dil yeterliliğinin artırılması ve buna paralel olarak çeşitli program, faaliyet ve projeler ile de uluslararası hareketliliğe katılım oranlarının yükseltilmesi hedeflenmektedir.

İlçemiz genelinde 2014 yılı itibarıyla yabancı dil eğitiminde yenilikçi yaklaşımlar kapsamında düzenlenen seminer, kurs ve faaliyet sayısı 0'dir. Yabancı dil kursu açan okul/kurum oranı 2014 yılı verilerine göre 20,39'dir. Bu kurslara katılan öğrenci oranı %3,98 dir.AB projelerine başvuru ve katılım konusunda kurumlarımız, personelimiz ve öğrencilerimiz teşvik edildi. 2014 verileri itibarıyla da toplam '4' adet uluslararası projenin okul/kurumlarımızda hazırlandığı tespit edilmiştir. Bu projelere katılan yönetici, öğretmen ve öğrenci sayıları şu şekildedir:2014 yılında AB projelerine katılan yönetici sayısı "14" öğretmen sayısı "10" öğrenci sayısı ise "66" olmuştur.

En az bir yabancı dili iyi derecede öğrenerek uluslararası hareketlilik programlarına etkin bir şekilde katılabilme yeterliliğine sahip bireyler. Öğrencilerimizin ve öğretmenlerimizin uluslararası platformlarda yarışma, sosyal, kültürel, sportif faaliyetlere katılımları hedeflenmektedir.

Tablo 23: Tedbirler, Yabancı Dil ve Hareketlilik

SIRA NO	TEDBİRLER	SORUMLU BİRİM
30	İlçemizde bulunan dil öğretim merkezleri, üniversiteler ve STK'larla iş birliğine gidilerek uluslararası hareketlilik programlarına (Erasmus+, e-twinning gibi AB projeleri) katılımı artırıcı faaliyetler yapılacaktır.	Strateji Geliştirme Bölümü
31	İlçe genelinde dil laboratuvarı kurulabilecek eğitim kurumlarının tespit edilmesine yönelik analizler yapılacak, hayırseverler ve STK'lar ile iş birliği yapılarak dil laboratuvarı kurulması çalışmalarına başlanacaktır.	Strateji Geliştirme Bölümü
32	Dil laboratuvarı kurulabilecek eğitim kurumları tespit edildikten sonra, laboratuvar kurulumlarına başlanması, laboratuvarların donanımları için STK, Yerel Yönetim ve hayırseverler ile işbirliği yapılacaktır.	Strateji Geliştirme Bölümü

TEMA: KURUMSAL KAPASİTENİN GELİŞTİRİLMESİ

STRATEJİK AMAÇ 3:

Kurumun, beşeri, fiziki ve mali altyapı süreçlerini tamamlayıp, yönetim ve organizasyon süreçlerini geliştirerek, enformasyon kullanımını artırıp 'kurumsal kapasitesini' geliştirmek

Stratejik Hedef 3.1.: Beşeri Alt Yapı

Müdürlüğümüze ait okul ve kurumların ihtiyaçları göz önünde bulundurularak yapılan personel planlamasına uygun iş yeterliliğine sahip bireylerin, iş tanımlarına uygun şekilde istihdamının sağlanması, hizmetiçi eğitimlerle yeterlilikleri artırılarak personelin performanslarının değerlendirildiği beşeri alt yapıyı oluşturmak.



Performans Göstergeleri

PERFORMANS GÖSTERGESİ	ALT KIRILIM PERFORMANS GÖSTERGESİ	İLGİLİ BÖLÜM	MEVCUT DURUM			HEDEF
			2012	2013	2014	2019
PG.3.1.1: Öğretmen başına düşen öğrenci sayısı		İnsan Kaynakları Bölümü	15	18,2	17,34	15
PG.3.1.2: Öğretmen norm kadro doluluk oranı (%)			-	70	82,08	95
PG.3.1.3: Personel (Şef, Memur, Hizmetli) norm kadro doluluk oranı(%)		İnsan Kaynakları Bölümü	-	55	51,61	70,00
PG.3.1.4: Asil yönetici sayısının toplam yönetici sayısına oranı (%)		İnsan Kaynakları Bölümü	77	75	85,09	95
PG.3.1.5: Ücretli öğretmen sayısının toplam öğretmen sayısına oranı (%)		İnsan Kaynakları Bölümü	14,51	16,33	13,57	5
PG.3.1.6: FATİH Projesi / Eğitimde Teknoloji Kullanma Kursu alan öğretmen sayısı		İnsan Kaynakları Bölümü	-	-	1103	1415
PG.3.1.7: Personel başına yıllık hizmet içi eğitim süresi (saat)	Yönetici		-	-	-	100*
	Öğretmen		-	-	-	80*
	Personel		-	-	-	40*
PG.3.1.8: Lisansüstü eğitimini tamamlayan personel oranı (%)			-	-	10,40	15
PG.3.1.9: İş Sağlığı ve Güvenliği Uzmanlığı sertifikasına sahip personel sayısı		İnsan Kaynakları Bölümü	-	-	2	10

* Bu oran için daha önceden veri toplanmadığı için 2015 yılından itibaren veri tutulacaktır.

Hedefin Mevcut Durumu

Kurumların hizmet faaliyetlerini etkin ve verimli bir şekilde yerine getirebilmesi için yeterli ve nitelikli bir işgücüne sahip olması gerekmektedir. Kurum personelinin nitelikli hizmet üretmesinde hizmet tanımları ve görev alanlarının kapsamlı bir şekilde düzenlenmiş olması, iş ve işlemlerin yürütülmesinde kolaylık ve verimliliği beraberinde getirecektir.

Bu bağlamda kurumumuzda işlevsel bir insan kaynakları yönetimi ile nitelikli hizmet üretme ve kültürü ile çalışan motivasyonun artırılması hedeflenmektedir.

Müdürlüğümüzün insan kaynağı planlaması yapılarak personelin ilçe genelinde adil ve dengeli dağılımını sağlayan, insan kaynakları yönetim sistemi kurmaya yönelik çalışmalarını çerçevesinde ilçeler düzeyinde ve alan bazında son iki yıllık süreyi kapsayan, öğretmen istihdamına ilişkin arz/talep analizleri yapılmış;

Öğretmen başına düşen öğrenci sayısı %17,34'dir. Öğretmen norm kadro doluluk oranı %82,08'dir. Personel norm kadro doluluk oranı (şef, memur, hizmetli) %51,61'dir.

İlçemiz genelinde şef sayımızın norm kadroya oranı 2014 yılı verileri itibarıyla %58,33, memur sayımızın norm kadroya oranı % 44,11 ve hizmetli sayımızın oranı da % 66.66 olarak belirlenmiştir.

Asil yönetici sayısı oranının toplam yönetici sayısına oranı % ücretli öğretmen sayısının 85,09'dir. Ücretli öğretmen sayısının toplam öğretmen sayısına oranı %13,57'dir. Fatih projesi eğitimde teknoloji eğitimi alan öğrenmen sayısı 1103'dir. Lisansüstü eğitimini tamamlayan personel sayısı %10,40 dır . İlçemizde iş sağlığı ve güvenliği sertifikasına sahip personel sayısı 2'dir.

Tablo 24: Tedbirler, Beşeri Alt Yapı

SIRA NO	TEDBİRLER	SORUMLU BİRİM
33	Müdürlüğümüzün tüm kademelerinde çalışan personele yönelik yapılacak ihtiyaç analizleri doğrultusunda hizmet içi eğitimler planlanacaktır.	İnsan Kaynakları/ Hizmet İçi Eğitim
34	Mahalli hizmet içi eğitimlerin planlanması, eğitimlerin izleme ve değerlendirilmesinin silivri.meb.gov.tr/veritoplama programı üzerinden yapılması sağlanacaktır.	İnsan Kaynakları/ Hizmet İçi Eğitim
35	Eğitim bölgesi koordinatörlüklerinin etkinlikleri artırılarak, ders tamamlama, norm kadro çalışmaları ve öğretmen görevlendirmelerinin daha düzenli yapılması sağlanacaktır.	İnsan Kaynakları/ Strateji Geliştirme Bölümü
36	ilçe, okul/kurumlardaki destek personeli ihtiyacı tespit edilerek eksiklerin giderilmesi için yerel yönetimler ve İŞKUR' la işbirliği yapılacaktır.	İnsan Kaynakları/ Strateji Geliştirme Bölümü
37	Personelin çalışma motivasyonunu ve iş tatminini artırmaya yönelik sosyal ve kültürel faaliyetler düzenlenmesi için STK, Üniversite, yerel yönetimler, aydın- yazar, düşünür, akademisyen ve sanatçılarla iş birliğine gidilecektir.	İnsan Kaynakları/ Strateji Geliştirme Bölümü
38	İlçemiz ve ilde yapılan seminer, kurs, kongre ve toplantılara personelin katılımı artırılarak personelin kendini geliştirmesi	İnsan Kaynakları/ Strateji Geliştirme

	için imkânlardan yararlanması sağlanacaktır.	Bölümü
39	İl ve ilçemizde bulunan üniversitelerle iş birliğine gidilerek personelin kariyer gelişimini teşvik edici protokoller yapılacaktır.	İnsan Kaynakları/ Strateji Geliştirme Bölümü
40	Mesleki ve Teknik Eğitim okul/kurumlarında görev yapan meslek dersi öğretmenlerine, hizmet içi eğitim kapsamında bilgilerini işletmelerde güncelleme imkânının sağlanması için gerekli planlamalar yapılacaktır.	Mesleki ve Teknik Eğitim Bölümü
41	Özel eğitim gerektiren öğrencilerin yetiştirilmesinde görevli öğretmenler ile özel eğitim gerektiren ve üstün zekâlı öğrencilerin eğitimi konusunda üniversitelerle iş birliğine gidilerek gerekli çalışmalar yapılacaktır.	Özel Eğitim ve Rehberlik Bölümü
42	Mesleki ve Teknik Eğitim bölümüne bağlı okulların güncel teknolojik gelişmeleri takip edebilmesi için, bu okulların bünyesindeki bölümlerin, fiziki imkân analizleri yapılarak bu alanlarla ilgili sektör temsilcileri ile protokoller yapılacaktır.	Mesleki ve Teknik Eğitim Bölümü/ Strateji Geliştirme Bölümü
43	Müdürlüğümüz bünyesindeki bölümlerle ilgili iş tanımları yapılarak süreçler belirlenerek süreçler üst yöneticiler tarafından takip edilecektir.	Strateji Geliştirme Bölümü
44	Tüm eğitim öğretim kurumlarının engellilerin kullanımına uygun hale getirilmesi ile ilgili 5378 sayılı kanun kapsamında tüm okul ve kurumlarımızın engellilerin kullanımına uygun hale getirilmesi sağlanacaktır.	İnşaat ve Emlak Bölümü
45	Kurum kültürü ve motivasyon artırıcı etkinlikler yapılacaktır.	İnsan Kaynakları Bölümü

Stratejik Hedef 3.2. : Fiziki ve Mali Alt Yapı

Eğitim imkanlarından eşit şekilde yararlanamayan bölgelere öncelik vererek, nitelikli, güvenli eğitim-öğretim ortamları oluşturmak ve ihtiyaçlar doğrultusunda yeni eğitim tesisleri kazandırmak, etkin ve verimli bir mali yönetim yapısıyla okul/kurumların fiziksel kapasitesini artırmak.

Performans Göstergeleri

PERFORMANS GÖSTERGESİ	ALT KIRILIM PERFORMANS GÖSTERGESİ	İLGİLİ BÖLÜM	MEVCUT DURUM			HEDEF
			2012	2013	2014	2019
PG.3.2.1: Tüm kademelerde yeni yapılan derslik oranı (%)		İnşaat ve Emlak Bölümü	6,95	2,08	5,56	9
	Okul Öncesi	Temel Eğitim/ Din Öğretimi/	17,19	20	18,75	15
İlkokul	22,01		21,35	23,98	20	
PG.3.2.2: Derslik Başına Düşen Öğrenci Sayısı	Ortaokul	Ortaöğretim/Din Öğretimi/Mesleki ve Teknik Eğitim	26,30	28,25	25,93	25
	Ortaöğretim					
PG.3.2.3: İkili eğitim yapan okul oranı (%)	İlkokul	Temel Eğitim/ Din Öğretimi Bölümü	5	2	0	0
	Ortaokul		-	-	0	0
	Ortaöğretim	Ortaöğretim/Din Öğretimi/Mesleki	-	-	0	0

		ve Teknik Eğitim				
PG.3.2.4: Engellilerin kullanımına yönelik düzenleme yapılan okul veya kurum oranı (%)		Özel Eğitim ve Rehberlik Bölümü	-	-	29,34	100
PG.3.2.5: Yapılan bilim ve sanat merkezi sayısı			-	-	-	1
PG.3.2.6: Bakım ve onarımları yapılan okul ve kurum oranı (%)		İnşaat ve Emlak Bölümü	-	-	16,00	50
PG.3.2.7: Risk analizi yapılmış okul/kurum oranı (%)		İnsan Kaynakları	-	-	6,17	100
PG.3.2.8: Spor salonu olan okul oranı (%)	İlkokul	Temel Eğitim Bölümü	5,88	5,88	7,69	10
	Ortaokul	Temel Eğitim/ Din Öğretimi	-	-	6,67	10
	Ortaöğretim	Ortaöğretim/Din Öğretimi/Mesleki ve Teknik Eğitim	18,75	18,75	18,75	25
PG.3.2.9: Çok amaçlı salonu olan okul oranı (%)			-	50	48	70
PG.3.2.10: Konferans salonu olan okul oranı (%)		Eğitim Öğretim Bölümleri	-	20	16	25
PG.3.2.11: Kütüphanesi olan okul oranı (%)			-	45	38	60
PG.3.2.12: Tahsis edilen bütçe ödeneğinin talep edilen ödeneğe oranı (%)		Destek Hizmetleri Muhasebe	-	91,50	90,47	95
PG.3.2.13: Özel öğretim teşviki kontenjanlarının kullanılma oranı (%)		Eğitim Öğretim Bölümleri	-	-	53,5	75
PG.3.2.14: İnternet altyapısı, tablet ve etkileşimli tahta kurulumu tamamlanan okul oranı (%)		Bilgi İşlem ve Eğitim Teknolojileri	-	18,75	34,37	100

Hedefin Mevcut Durumu

Eğitim Öğretimde kalitenin artırılmasının önemli faktörlerden biride eğitim öğretim kurumlarımızın fiziki kapasiteleri ile donanım ihtiyaçlarının giderilmesidir. Bu nedenle eğitim kurumlarımızın fiziki ortamlarının iyileştirilerek ihtiyaca cevap verecek düzeye getirilmesi, fiziki ve mali kaynakların kullanımında etkinliğin ve verimliliğin sağlanması hedeflenmektedir.

İlçemiz sahip olduğu iş imkanları ve yerleşmeye müsait çevresi ve sakinliği ile sürekli göç alan bir ilçe konumundadır. Buna bağlı olarak da okul binası, derslik sayısı ve teknolojik donanımı ihtiyacı ortaya çıkmaktadır. Okullarımızda, toplam “1.221” derslik ve “7” spor salonu, 50 çok amaçlı salon, 16 konferans salonu bulunmaktadır.

Eğitim-öğretimin önemli bir bölümünü teşkil eden eğitim tesislerinin de yapılması çalışmalarına hız verilmiştir. Yapılan fizibilite çalışmaları ile ilçemizde iş hayatına katılan bayan sayısının yüksek olması nedeni ile mevcut bulunan 4 bağımsız anaokulu sayısı yetersiz kalmakta ilçe merkezinde en az bir tane daha bağımsız anaokuluna ihtiyaç vardır.

Derslik başına düşen öğrenci sayısı okul öncesinde 18,75 ilk ve ortaokulda 23,98 ortaöğretimde 25,93 öğrencidir. Engellilerin kullanımına yönelik düzenleme yapılan okul veya kurum oranı % 29,34'tür. Bakım ve onarımları yapılan okul ve kurum oranı ise %16'dır. Risk analizi yapılmış okul/kurum oranı % 6,17'dir. Çok amaçlı salonu olan okul oranı %48, Konferans salonu olan okul oranı %16, kütüphane olan kurum oranı %38'dir. Özel öğretim teşviki kontenjanlarının kullanılma oranı % 53,5'tir.

2014 yılı itibarıyla tüm eğitim kademelerinde teknolojik gelişmelere uygun olarak, laboratuvar araç-gereçleri, her türlü donatım malzemesi ihtiyaçlarının karşılanma oranı % 60'dır.

Eğitim kurumlarımızın fiziki kapasitelerinin geliştirilmesi ve imkânlar dahilinde sosyal alanlar oluşturulması yoluyla kullanıcı memnuniyetinin artırılması için Eğitim öğretime destek sağlayabilecek hayırseverlerin teşviki sağlanarak özel eğitime ihtiyacı olan bireylerin eğitim kurumlarının fiziki imkânlarından daha rahat yararlanabilmesi böylelikle fiziki ve mali kaynakların etkin kullanımı beklenmektedir.

Tablo 25: Fiziki ve Mali Alt Yapı

SIRA NO	TEDBİRLER	SORUMLU BİRİM
46	STK'lar, Yerel Yönetimler, hayırseverler ve bağışçılarla yapılacak işbirliği ile nüfus artış hızı ve bölgesel ihtiyaçlar baz alınarak her tür ve kademedeki derslik ve fiziki mekân ihtiyacı azaltılacak, bakım onarım ve donatım ihtiyaçlarının karşılanması için çalışmalar yapılacaktır.	Strateji Geliştirme Bölümü/ İnşaat Emlak Bölümü
47	İlçemizde sorunu bulunmayan okul arsalarına bağışçılar, yerel yönetimler ve resmi kurumlar ile gerekli çalışmalar yapılarak yeni okullar kazandırılması sağlanacaktır.	Strateji Geliştirme Bölümü/ İnşaat Emlak Bölümü
48	Okul ve kurumlarımızın ders ve laboratuvar araç-gereçleri, makine-teçhizat dâhil her türlü donatım malzemesi ihtiyaçlarını, öğretim programlarına ve teknolojik gelişmelere uygun olarak planlama doğrultusunda tedarik edilmesi ile ilgili İl MEM ve Bakanlık ile gerekli işlemlerin yapılması sağlanacaktır.	Destek Hizmetleri Bölümü
49	Yazılı ve görsel medyanın kalbi olan ilimizin gücü kullanılarak okul/ kurum yapımı ve donatımına yönelik hayırsever vatandaşları teşvik edecek faaliyetler düzenlenecektir.	Destek Hizmetleri Bölümü/ Özel Kalem/ Özel Büro
50	Özel öğrenci yurt sayısını artırmak için sektör temsilcileri ile işbirliği yapılacaktır.	İnşaat ve Emlak Bölümü
51	İlçemizde yapılacaksa yeni okul ve kurumların projelendirilme çalışmaları paydaşların görüşleri de alınarak yapılacaktır.	Strateji Geliştirme Bölümü/ İnşaat Emlak Bölümü

52	İlçemizde okul yapılacak arsaların çok olması bütün arsalarla kısa vadede okul yapılamayacağı için arsaların değerlendirilmesi sağlanacaktır.	İnşaat ve Emlak Bölümü
----	---	------------------------

Stratejik Hedef 3.3. Yönetim ve Organizasyon

Bürokrasinin azaltıldığı paydaşların katılımını ön planda tutan, şeffaf ve hesap verilebilir bir yapı ile rehberlik ve denetim ile desteklenen aynı zamanda etkili bir bilgi-yönetim sistemi kurularak hizmet sunan; bir yönetim ve organizasyon yapısı oluşturmak.

Performans Göstergeleri

PERFORMANS GÖSTERGESİ	ALT KIRILIM PERFORMANS GÖSTERGESİ	İLGİLİ BÖLÜM			MEVCUT DURUM	HEDEF
			2012	2013	2014	2019
PG.3.3.1: Bimer üzerinden yapılan şikayet sayısı		Özel Kalem Bölümü	57	44	60	20
PG.3.3.2: Alo 147 üzerinden yapılan müracaat sayısı		Basın ve Halkla İlişkiler Bölümü	81	83	98	50
PG.3.3.3: Kurumla ilgili medyada çıkan haber sayısı	Olumlu Haber	Basın ve Halkla İlişkiler Bölümü	240	300	209	350
	Olumsuz Haber		35	15	30	10
PG.3.3.4: Toplam Kalite Yönetimi kapsamında öz değerlendirme yapan okul / kurum sayısı		Strateji Geliştirme Bölümü	-	7	9	20
PG.3.3.5: Kadın yönetici sayısının toplam yönetici sayısına oranı (%)		İnsan Kaynakları Bölümü	-	-	28,17	40
PG.3.3.6: Kurumun WEB sitesinden yapılan haber sayısı		Basın ve Halkla İlişkiler Bölümü	-	200	165	300
PG.3.3.7: Kurumun WEB sitesinin ziyaret edilme sayısı		Bilgi İşlem Bölümü	-	51.323	60.266	100.000
PG.3.3.8: Kurumun WEB sitesinden yapılan duyuru sayısı			-	13	8	35
PG.3.3.9: Müdürlüğümüz hizmetlerinin elektronik ortamda sunulma oranı (%)			-	1	2	7

Hedefin Mevcut Durumu

Kurumsal yapı ve yönetim organizasyonlarını verimli hale getirmiş olan kurumlar incelendiğinde, katılımcı, çoğulcu, şeffaf, hesap verebilir bir yöntemin etkisi öne çıkmaktadır. Eski anlayışların yerine günün koşullarına uygun çağdaş bir yönetim anlayışının gereği kaçınılmazdır. Bu nedenle müdürlüğümüzün de kurumsal yapı ile yönetim organizasyon yapısının etkin bir yapıya kavuşturulması hedeflenmektedir.

Çalışmaların daha etkin ve verimli yapılması amacıyla kurum personeli ve diğer paydaşların görüşlerine başvurulmuştur. Yapılan anketler sonucunda çıkan duruma göre çalışma, proje ve faaliyetlere önem verilmiştir. 2014 yılında; 2015-2019 “Stratejik Plan” hazırlıkları kapsamında “581” iç paydaş “521” dış paydaş görüşü alınmıştır.

Bimer üzerinden yapılan şikayet sayısı 60, Alo 147 üzerinden yapılan müracaat sayısı 98, kurumla ilgili medyada çıkan olumlu haber sayısı 209, kurumla ilgili medyada çıkan olumsuz haber sayısı 30 , toplam kalite yönetimi kapsamında öz değerlendirme yapan okul / kurum sayısı 9, maarif müfettişleri tarafından denetimi yapılan okul/kurum oranı %76,74, kurumun lehine sonuçlanan dava oranı % 53,3, kadın yönetici sayısının toplam yönetici sayısına oranı% 28,17’dir.

Çalışan performansını artırmaya yönelik olarak başarının, ödüllendirmeye daha da artacağı gerçeğinden hareketle kurumlarında yaptığı çalışmalarla fark yaratan personellerimiz ödüllendirilerek diğer çalışanlarımızın da aktif olması için çalışmalar yapılmıştır.

Okul ve kurumlarımızda kaliteyi artırmak için “Toplam Kalite Yönetimi” çalışmalarına da büyük bir önem verilerek okul ve kurumlarımıza bu bağlamda rehberlik yapılmış ve destek hizmetleri verilmiştir. Bu çalışmalar neticesinde 2014 yılında “12” okulumuz TKY kapsamında öz değerlendirme ve ekip değerlendirmesi için müracaat etmiş, yapılan değerlendirmeler sonucunda bir okulumuz bakanlık tarafından ödüllendirilmiştir.

Katılımcılık, şeffaflık ve hesap verebilirlik ilkeleriyle müdürlüğümüz organizasyon yapısının bütünleştirilerek kurumsal kapasitenin geliştirilmesi hedeflenmektedir.

Kurumların nitelikli hizmet sunabilmeleri için her geçen gün artan talepleri karşılamada enformasyon teknolojilerinden en üst düzeyde yararlanmaları bir zorunluluk haline gelmiştir. Kısa sürede etkin ve doğru hizmet sunmanın yararlanıcı memnuniyeti açısından önemi de kaçınılmazdır. Bu nedenle müdürlük olarak gelişen enformasyon teknolojilerinin imkân ve fırsatlarından en üst seviyede yararlanma amaçlanmaktadır.

Kurumun web sitesinin ziyaret edilme sayısı 60.266, kurumun web sitesinden yapılan haber sayısı 165, kurumun web sitesinden yapılan duyuru sayısı 8, müdürlüğümüz hizmetlerinin elektronik ortamda sunulma oranı %2’dir.

Kurum Net’ten ayrı program yerine intranet sistemini kullanan DYS’ye 2014 yılı itibarıyla geçilerek bilgi ve belgelerin daha hızlı bir şekilde ulaştırılması, daha güvenli ve daha sağlıklı bir şekilde depolanması sağlanmıştır.

Müdürlüğümüzün yaptığı çalışmaların, faaliyet ve duyuruların toplumun her kesimine ulaştırılmasını sağlamak adına Kurum Web sitesinde verilen haber ve duyuru sayısı 2014 yılı itibarıyla “173” olmuştur. Müdürlüğümüz Web sitesine aktarılan e- hizmet sayısı 2014 yılı itibarıyla “2” dir.

Hızlı, güvenilir bir veri akışı ile bürokratik işlemlerin azaltılması ve hizmet memnuniyetinin artırılması hedeflenmektedir.

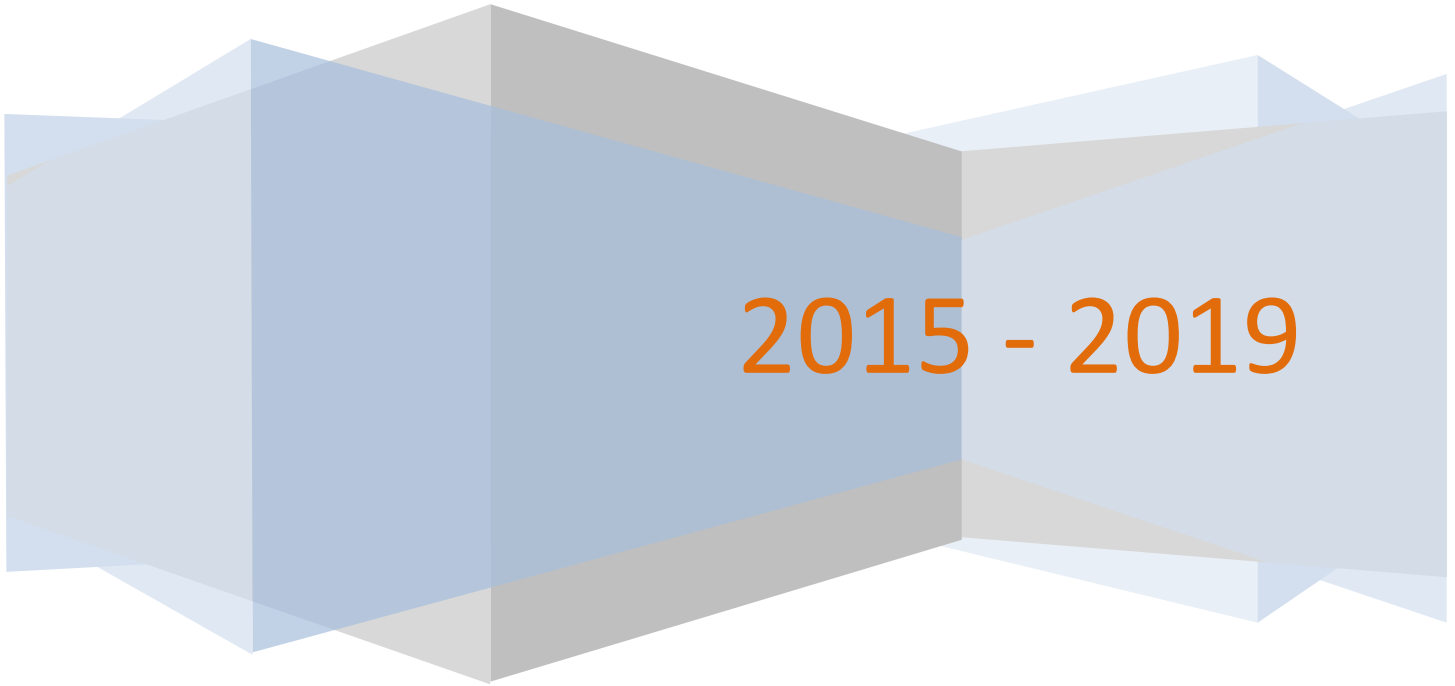
Tablo 26: Yönetim ve Organizasyon

SIRA NO	TEDBİRLER	SORUMLU BİRİM
54	Kurumsal ve idari kapasitenin geliştirebilmesi için çalışanların görüşlerinin alınacağı bireysel öneri sistemi oluşturularak personelin yönetime katılmaları sağlanacaktır.	Strateji Geliştirme Bölümü
55	Çalışan memnuniyetinin artırılmasına yönelik yerel yönetimler ve STK'larla protokoller yapılarak sosyal /kültürel ve sportif faaliyetlerin sayısının ve türünün artırılmasına yönelik çalışmalar yapılacaktır.	Strateji Geliştirme Bölümü
56	Kurumsal ve idari kapasitenin geliştirebilmesi için toplumun tüm kesimlerinin görüş ve önerilerinin alınacağı faaliyetler yapılacaktır.	Strateji Geliştirme Bölümü
57	Mevzuat değişikliklerinin ilgili taraflarca takip edilmesi için faaliyetler yapılacaktır.	Strateji Geliştirme Bölümü
58	İş tanımı, iş analizi ve görev tanımları yapılarak hizmet envanterinin işlevsel hale getirilmesi sağlanacaktır.	Strateji Geliştirme Bölümü
59	Geliştirilecek program ile Stratejik planda yer alan performans göstergelerinin dijital ortamda takibi yapılacaktır.	Strateji Geliştirme Bölümü
60	Yönetici, öğretmen, personelin (Şef, memur, hizmetli) performanslarının değerlendirilmesi için çalışmalar yapılacaktır.	İnsan Kaynakları Bölümü
61	Sürelili yayımlar çıkartılarak müdürlüğümüzün yaptığı çalışmalar hakkında paydaşların bilgilendirilmesi sağlanacaktır.	Basın ve Halkla İlişkiler Bölümü
62	Okul ve kurumlarda yapılan Sivil savunma, sabotaj planlarının yıl bazlı güncellenmesi sağlanacaktır.	Sivil Savunma Bölümü
63	İlgili kurumlarla iş birliği yapılarak okul ve kurumlarda tatbikatlar yapılması sağlanacaktır.	Destek Hizmetleri/ Sivil Savunma Bölümü
64	silivri.meb.gov.tr internet sitelerinin bilinirliği artırılarak kullanımı yaygınlaştırılacaktır.	Bilgi İşlem Bölümü
65	İlçemizdeki kurumların eğitim ve öğretim ile ilgili olan özgün çalışma ve faaliyetleri silivri.meb.gov.tr/veritoplama web sitesinde paylaşarak farkındalık oluşturulacaktır.	Bilgi İşlem Bölümü
66	İlçe Mem Web sitesinde yeni oluşturulan rapor, ekran ve alt modül sayısı artırılarak bilgi ve belgeye erişimin hızlandırılması sağlanacaktır.	Bilgi İşlem Bölümü
67	Teknik alt yapı ve veri yedekleme / güvenlik alanında gelişen yazılım ve donanım teknolojilerinin mevcut yazılım ve donanım alt yapılarına entegre edilmesine yönelik çalışmalar yapılacaktır.	Bilgi İşlem Bölümü
68	Doküman yönetim sisteminin okul ve kurumlara entegrasyonunun gerçekleşmesinden itibaren sistemin etkin ve verimli	Bilgi İşlem Bölümü

	kullanılmasını sağlamak için hizmet içi eğitim programları geliştirilecektir.	
69	Müdürlüğümüz bünyesinde yer alan yönetici, öğretmen ve öğrencilere ait sanatsal, edebi ve akademik çalışmaların yayımlanması sağlanacaktır.	Basın ve Halkla İlişkiler Bölümü

IV. BÖLÜM

MALİYETLENDİRME



BÖLÜM IV : MALİYETLENDİRME

Silivri Milli Eğitim Müdürlüğü hizmetlerinin istenilen düzeyde ve kalitede sunulabilmesi için faaliyet ve proje bazında kaynak tahsisleri ile bütçesinin stratejik planına, yıllık amaç ve hedefleri ile performans göstergelerine dayandırılması gerekmektedir.

Silivri Milli Eğitim Müdürlüğümüz 2015-2019 Stratejik Planının maliyetlendirilmesi sürecindeki temel gaye stratejik amaç ve hedeflerin gerektirdiği maliyetlerin ortaya konulması suretiyle karar alma sürecinin rasyonelleştirilmesine katkıda bulunmaktır. Bu sayede, stratejik plan ile bütçe arasındaki bağlantı güçlendirecek ve harcamaların önceliklendirilmesi süreci iyileştirilecektir.

Bu kapsamda, belirlenen tedbirler doğrultusunda gerçekleştirilecek faaliyet ve projeler ile bunların tahmini kaynak ihtiyacı belirlenmiştir.

Silivri Milli Eğitim Müdürlüğü 2015-2019 Stratejik Planı'nda yer alan stratejik amaçların gerçekleştirilebilmesi için beş yıllık süre için tahmini 121.421.711,60 TL'lik kaynağa ihtiyaç duyulmaktadır. Planda yer alan hedeflerin maliyet tahmini toplamından her bir amacın tahmini maliyetine, amaç maliyetleri toplamından ise stratejik planın tahmini maliyetine ulaşılmıştır.

Tablo 27: 2015-2019 Stratejik Plan Tahmini Maliyet Tablosu

2015-2019 STRATEJİK PLANI TAHMİNİ MALİYET TABLOSU							
STRATEJİK AMAÇLAR	STRATEJİK HEDEFLER	2015	2016	2017	2018	2019	GENEL TOPLAM
Stratejik Amaç 1	Stratejik Hedef 1.1	2.412.755,57	2.605.776,02 TL	2.814.238,10 TL	3.039.377,15 TL	3.282.527,31	14.154.674,15TL
Stratejik Amaç 2	Stratejik Hedef 2.1	2.916.800,79	3.150.144,85 TL	3.402.156,44 TL	3.674.328,95 TL	3.968.275,27	17.111.706,30 TL
	Stratejik Hedef 2.2	2.916.800,79	3.150.144,85 TL	3.402.156,44 TL	3.674.328,95 TL	3.968.275,27	17.111.706,30 TL
	Stratejik Hedef 2.3	3.100.089,96	3.348.097,15 TL	3.615.944,93 TL	3.905.220,52 TL	4.217.638,16	18.186.990,72 TL
Stratejik Amaç 3	Stratejik Hedef 3.1	2.137.821,82	2.308.847,56 TL	2.493.555,37 TL	2.693.039,8 TL	2.908.482,98	12.541.747,53 TL
	Stratejik Hedef 3.2	4.800.089,96	5.184.097,15 TL	5.598.824,93 TL	6.046.730,92 TL	6.530.469,39	28.160.212,35 TL
	Stratejik Hedef 3.3	2.412.755,57	2.605.776,04 TL	2.814.238,11 TL	3.039.377,17 TL	3.282.527,34	14.154.674,23 TL
TOPLAM BÜTÇE		20.697.114,46 TL	22.352.883,62TL	24.141.114,32 TL	26.072.403,46 TL	28.158.195,72 TL	121.421.711,58 TL

Tablo 28 : Tahmini Maliyetler Dağılım Oranları Tablosu

2015-2019 STRATEJİK PLAN DÖNEMİ TAHMİNİ MALİYET DAĞILIMI ORANLARI		
Amaç ve Hedefler	Maliyet (TL)	Oran (%)
Stratejik Hedef 1.1	14.154.674,15	% 11,65
Stratejik Amaç 1	14.154.674,15	% 11,65
Stratejik Hedef 2.1	17.111.706,30	% 14,09
Stratejik Hedef 2.2	17.111.706,30	% 14,09
Stratejik Hedef 2.3	18.186.990,72	% 14,99
Stratejik Amaç 2	52.410.403,32	% 43,17
Stratejik Hedef 3.1	12.541.747,55	% 10,33
Stratejik Hedef 3.2	28.160.212,38	% 23,20
Stratejik Hedef 3.3	14.154.674,18	% 11,65
Stratejik Amaç 3	54.856.634,11	% 45,18
Stratejik Amaç Maliyetleri Toplamı	121.421.711,58	%100,00

V. BÖLÜM

İZLEME VE

DEĞERLENDİRME

2015 - 2019

BÖLÜM V: İZLEME VE DEĞERLENDİRME

A. Silivri Milli Eğitim Müdürlüğü 2011-2014 Stratejik Planının Değerlendirilmesi

5018 sayılı Kanununun 9'uncu maddesine dayanılarak Devlet Planlama Teşkilatı tarafından "Kamu İdarelerinde Stratejik Planlamaya İlişkin Usul ve Esaslar Hakkında Yönetmelik" hazırlanmıştır. Bu yönetmeliğe göre; stratejik planlama çalışmalarının ve stratejik yönetim anlayışının merkez ve taşradaki tüm kamu idarelerinde yaygınlaştırılması amaçlanmıştır. İlçe milli eğitim müdürlüğümüzde bu yönetmelik çerçevesinde birinci planını yaparak uygulamaya koymuştur.

Devlet Planlama Teşkilatı tarafından hazırlanan "Kamu İdareleri İçin Stratejik Planlama Kılavuzu" 19/06/2006 tarih ve 2006/55 sayılı MEB Genelgesi ve 2010/14 Sayılı MEB Genelgesi, Bakanlığımız merkez ve taşra teşkilatı birimlerinde yürütülmekte olan stratejik planlama çalışmalarının yasal çerçevesini oluşturmuştur.

Bu kapsamda Silivri İlçe Millî Eğitim Müdürlüğü; MEB Strateji Geliştirme Başkanlığının 16.06.2006 tarihli ve B.08.0.SGB.0.03.01.01/2654 sayılı yazıları gereği Valilik Makamının 20.10.2010 tarihli ve B.08.4.MEM.4.34.00.01-020/113921 sayılı Valilik Onayı ile Silivri İlçe Milli Eğitim Müdürlüğü AR-GE birimi kurulmuş ve Stratejik Planlama işini de bu birim yürüterek 2011-2014 Stratejik Planının hazırlanmasını sağlamıştır. Plan 2011 yılında hazırlanarak yayınlanmıştır.

2011-2014 yıllarını kapsayan planda 9 tema, 11 amaç, 58 hedef ve 90 performans göstergesi yer almıştır. Paydaşların fikirleri, görüş ve önerileri alınarak oluşturulan tema, amaç ve hedeflerimiz ile birlikte aynı yöntem ile performans göstergeleri oluşturulmuştur. Oluşturulan performans göstergeleri için izleme ve değerlendirme yöntemleri geliştirilmiştir.

Stratejik planlama ile birlikte görev dağılımlarının keskinleşmesi ve kurumsallaşmaya katkı sağlanmıştır. Bakanlığımızdaki yer, görev, bölüm değişimleri gibi nedenlerle sık sık müdürlüğümüzdeki görevliler değişmiş, değişen görevlilerle birlikte kurumsal hafıza sıfırlanma noktasına gelmiştir. Plan ile birlikte görev değişikliklerinde yaşanan bu olumsuz tablo en aza inmiştir. Aynı zamanda ilçe milli eğitim müdürlüğümüzde plan ile birlikte görev ve sorumluluk konusunda farkındalık artmıştır.

Planın yürütülmesinde güçlüklerde yaşanmıştır. Bunlar içerisinde en önemli olanı planın yasal bir zorunluluktan kaynaklanması, sık sık yaşanan mevzuat değişiklikleri ve personel değişimleri planın uygulanmasını zorlaştırmıştır.

Birinci planlama döneminde konulan hedefler ile performans göstergelerinin gerçekleşme durumları incelendiğinde;

- 1- Okullaşma oranlarında ölçülebilir bir artış,
- 2- Okul türleri ve programlarda zenginleşme,

3- Hizmetiçi eğitim ile desteklenen personel,

4- Fiziki, mali ve teknolojik altyapıda iyileşmeler,

5- Halk Eğitim kurs ve faaliyetlerine katılımın artmasına katkı sağladığı görülmektedir.

2011-2014 Stratejik Plan döneminde önemli iyileşme sağlanan alanlara yönelik ikinci plan dönemi için de çalışmaların devam ettirilerek sürdürülebilirliğin sağlanması hedeflenmiştir. Bu kapsamda gerekli hedef ve tedbirler belirlenerek bunların gerçekleşme durumlarını izlemek üzere göstergeler oluşturulmuştur.

Bununla birlikte aşağıdaki konularda da geliştirilmesi gereken öncelikli alanlar tespit edilmiştir:

1. Okul öncesi eğitimde okullaşma
2. Eğitim ve öğretimde özel öğretimin payı
3. Öğrenci başarısı ve öğrenme kazanımları
4. Yabancı dil yeterliliği
5. Beşeri altyapı
6. İzleme ve değerlendirme

Bu başlıklarda gerekli iyileşmelerin sağlanması amacıyla paydaşların görüş ve önerileri ile durum analizlerinden yola çıkılarak Bakanlık birimlerinin koordinasyonunda stratejiler geliştirilmiştir.

Silivri İlçe Millî Eğitim Müdürlüğü 2011-2014 Stratejik Planı Gösterge Gerçekleşme Durumu

2011-2014 yıllarını kapsayan I. Plan döneminde Bakanlık üzerinde, 652 Sayılı Millî Eğitim Bakanlığının Teşkilat ve Görevleri Hakkında Kanun Hükmünde Kararname ve 6528 sayılı Millî Eğitim Temel Kanunu ile Bazı Kanun ve Kanun Hükmünde Kararnamelerde Değişiklik Yapılmasına Dair Kanunlar ile teşkilat yapısına yönelik iki büyük ve kapsamlı düzenleme hayata geçirilmiştir. Bu yapısal düzenlemeler ile Bakanlık birimlerine ait iş ve işlemler yeniden belirlenmiş, Bakanlık birimleri arasındaki görev dağılımında önemli değişiklikler yapılmış, ayrıca Bakanlığın geçmişte yürütmüş olduğu bir takım göstergeler kapsamındaki faaliyetler diğer kurumlara devredilmiştir. Bu değişiklikler çerçevesinde müdürlüğümüzde bakanlıkta yaşanan yapısal düzenlemelere eş değer olarak bünyesinde yer alan birim ve bölümlere ait iş ve işlemler yeniden belirlenmiştir. Bu çerçevede görev dağılımlarında önemli değişiklikler yapılmıştır.

Ayrıca yapısal düzenlemelerin yanında Bakanlıkça okul tür ve çeşitliliğinin azaltılması, 12 yıllık zorunlu eğitime geçiş gibi önemli düzenlemeler de I. Plan döneminde hayata geçirilmiştir. Bu durum stratejik planda yer alan önemli sayıda stratejinin uygulanmasını etkilemiş dolayısıyla bazı göstergelerin hedeflenenden daha düşük oranda gerçekleşmesine ya da görev devrinden kaynaklı gösterge verisine ulaşamamasına neden olmuştur.

Buna göre, Silivri İlçe Millî Eğitim Müdürlüğü 2011-2014 yılı Stratejik Planında belirlenen 9 tema altındaki 11 stratejik amaç ve 58 stratejik hedefe ulaşmak için belirlenen 90 göstergeden;

- 23' ünde en az %90 oranında gerçekleşme sağlanmıştır. Bu sayı tüm göstergelerin %26 sına tekabül etmektedir.
- 37' sinde %50-%90 aralığında gerçekleşme sağlanmıştır. Bu durum stratejik hedefe makul düzeyde ulaşıldığı anlamına gelmektedir. Bu sayı tüm göstergelerin % 41 ine tekabül etmektedir. .
- 30' unde %50' nin altında gerçekleşme sağlanmıştır. Bu durum hedefe düşük düzeyde ulaşıldığı ya da hiç ulaşamadığı anlamına gelmektedir. Bu sayı tüm göstergelerin %33 üne tekabül etmektedir.

Genel olarak değerlendirildiğın de Silivri İlçe Milli Eğitim Müdürlüğü 2011-2014 Stratejik Planı değerlendirmesinde; belirlenen stratejik amaç, stratejik hedefler ile performans göstergelerine %67' si oranında tamamen ya da makul düzeyde ulaşıldığı belirtilebilir. Silivri İlçe Milli Eğitim Müdürlüğünce hazırlanan ilk stratejik plan olması da dikkate alındığında bu oranın başarı düzeyi daha iyi anlaşılabilir.

Silivri İlçe Millî Eğitim Müdürlüğü 2015-2019 Stratejik Planı'nda yer alan amaç, hedef, gösterge ve tedbirlerin belirlenmesinde Millî Eğitim Bakanlığı, İstanbul Millî Eğitim Müdürlüğü ve Silivri İlçe Milli Eğitim Müdürlüğü 2011-2014 Stratejik Planı'nın değerlendirilmesi sonucu elde edilen veriler belirleyici unsurlar arasında yer almıştır.

B. Silivri Millî Eğitim Müdürlüğü 2015-2019 Stratejik Planı İzleme Ve Değerlendirme Modeli

5018 sayılı Kamu Mali Yönetimi ve Kontrol Kanunu'nun amaçlarından biri makro planlarda yer alan politika ve hedefler doğrultusunda kamu kaynaklarının etkili, ekonomik ve verimli bir şekilde elde edilmesi ve kullanılmasını, hesap verebilirliği ve malî saydamlığı sağlamak üzere, kamu malî yönetiminin yapısını ve işleyişini düzenlemektir.

Bu amaç doğrultusunda kamu idarelerinin stratejik planlar vasıtasıyla, kalkınma planları, programlar, ilgili mevzuat ve benimsedikleri temel ilkeler çerçevesinde geleceğe ilişkin misyon ve vizyonlarını oluşturması, stratejik amaçlar ve ölçülebilir hedefler saptaması, performanslarını önceden belirlenmiş olan göstergeler doğrultusunda ölçmesi ve bu sürecin izleme ve değerlendirmesini yapmaları gerekmektedir.

Bu kapsamda 2015-2019 döneminde, kalkınma planları ve programlarda yer alan politika ve hedefler doğrultusunda kaynaklarının etkili, ekonomik ve verimli bir şekilde elde edilmesi ve kullanılmasını, hesap verebilirliği ve saydamlığı sağlamak üzere Silivri İlçe Millî Eğitim Müdürlüğü 2015-2019 Stratejik Planı hazırlamıştır. Hazırlanan planın gerçekleşme durumlarının tespiti ve gerekli önlemlerin zamanında ve etkin biçimde alınabilmesi için İstanbul Millî Eğitim Müdürlüğü 2015-2019 Stratejik Planı İzleme ve Değerlendirme Modeli geliştirilmiştir. Bu model kapsamında belirlenen performans hedeflerine ulaşıp ulaşılmadığı

‘Performans Göstergesi İzleme Formu’ (Tablo 28) kullanılarak tespit edilip, varsa hedeften sapma analizleri yapılacak ve ilgili bölümlerin iyileştirme önerileri alınacaktır.

İzleme, stratejik plan uygulamasının sistematik olarak takip edilmesi ve raporlanmasıdır. Değerlendirme ise, uygulama sonuçlarının amaç ve hedeflere kıyasla ölçülmesi ve söz konusu amaç ve hedeflerin tutarlılık ve uygunluğunun analizidir.

Silivri İlçe Millî Eğitim Müdürlüğü 2015-2019 Stratejik Planı İzleme ve Değerlendirme Modeli’nin çerçevesini;

1. Silivri İlçe Millî Eğitim Müdürlüğü 2015-2019 Stratejik Planı ve performans programlarında yer alan performans göstergelerinin gerçekleşme durumlarının tespit edilmesi,
2. Performans göstergelerinin gerçekleşme durumlarının hedeflerle kıyaslanması,
3. Sonuçların raporlanması ve paydaşlarla paylaşımı,
4. Güncelleme dâhil gerekli tedbirlerin alınması

süreçleri oluşturmaktadır.

Silivri İlçe Millî Eğitim Müdürlüğü 2015-2019 Stratejik Planı’nda yer alan performans göstergelerinin gerçekleşme durumlarının tespiti yılda iki kez yapılacaktır. Yılın ilk altı aylık dönemini kapsayan birinci izleme kapsamında, Strateji Geliştirme Bölümü tarafından harcama birimlerinden sorumlu oldukları göstergeler ile ilgili gerçekleşme durumlarına ilişkin veriler toplanarak konsolide edilecektir. Göstergelerin gerçekleşme durumları hakkında hazırlanan rapor üst yöneticiye sunulacak ve böylelikle göstergelerdeki yıllık hedeflere ulaşılmasını sağlamak üzere gerekli görülebilecek tedbirlerin alınması sağlanacaktır.

Yılın tamamını kapsayan ikinci izleme dâhilinde Strateji Geliştirme Bölümü tarafından harcama birimlerinden sorumlu oldukları göstergeler ile ilgili yıl sonu gerçekleşme durumlarına ait veriler toplanarak konsolide edilecektir. Yılsonu gerçekleşme durumları, varsa gösterge hedeflerinden sapmalar ve bunların nedenleri üst yönetici başkanlığında harcama birim yöneticilerince değerlendirilerek gerekli tedbirlerin alınması sağlanacaktır. Ayrıca stratejik planın yıllık izleme ve değerlendirme raporu hazırlanarak kamuoyu ile paylaşılacaktır.

Ayrıca, okul, kurum ve müdürlük düzeyinde stratejik hedeflerin gerçekleşme yüzdesi izleme ve değerlendirme sistemi üzerinden takip edilecek ve göstergelerin gerçekleşme durumları düzenli olarak kamuoyu ile paylaşılacaktır.

İZLEME ve DEĞERLENDİRME MODELİ:

1. İZLEME VE DEĞERLENDİRME DÖNEMİ (Ocak/Temmuz)

Yapılacak İşler

- Strateji Geliştirme Bölümü tarafından bölümlerden sorumlu oldukları göstergeler ile ilgili gerçekleşme durumlarına ilişkin verilerin toplanması ve konsolide edilmesi.
- Göstergelerin gerçekleşme durumları hakkında hazırlanan raporun üst yöneticiye sunulması.

Raporlama Zamanı: Her yılın Temmuz ayı içerisinde.

2. İZLEME VE DEĞERLENDİRME DÖNEM (Bütün Yıl)

Yapılacak İşler

- Strateji Geliştirme Bölümü tarafından bölümlerden sorumlu oldukları göstergeler ile ilgili yılsonu gerçekleşme durumlarına ilişkin verilerin toplanması ve konsolide edilmesi
- Üst yönetici başkanlığında harcama birim yöneticilerince yılsonu gerçekleştirmelerinin, gösterge hedeflerinden sapmaların ve sapma nedenlerin değerlendirilerek gerekli tedbirlerin alınması.

Raporlama Zamanı: İzleyen yılın Şubat ayı sonuna kadar.



Şekil 2: Silivri İlçe Millî Eğitim Müdürlüğü 2015-2019 Stratejik Planı İzleme ve Değerlendirme Modeli

Tablo 29: Performans Göstergesi İzleme Formu***

PERFORMANS GÖSTERGESİ İZLEME FORMU													
Performans Göstergesi No	PG.1.1.1												
Tema Adı	EĞİTİM VE ÖĞRETİME ERİŞİMİN ARTIRILMASI:												
Stratejik Amaç	Fırsat ve imkân eşitliği ilkesi doğrultusunda dezavantajlı gruplara pozitif ayrımcılık yaparak; eğitimin tüm kademelerindeki bireylerin; temel, kişisel, sosyal, kültürel ve mesleki gelişimlerini gerçekleştirmek amacıyla eğitime katılımlarını ve tamamlamalarını, öğrenim çağı dışındaki bireylerin ise hayat boyu öğrenmeye katılımlarını artırmak												
Performans Göstergesinin Adı	İlkokul birinci sınıf öğrencilerinden en az bir yıl okul öncesi eğitim almış olanların oranı												
Performans Göstergesi Sahibi	Temel Eğitim Bölümü												
Ölçüm Sıklığı	YILLIK						Ölçü Birimi : %						
	2015	2016	2017	2018	2019								
Hedef													
Gerçekleşen													
% Sapma													
2015													
	Ocak	Şubat	Mart	Nisan	Mayıs	Haziran	Temmuz	Ağustos	Eylül	Ekim	Kasım	Aralık	Yıl Ortalama
Hedef													
Gerçekleşen													
% Sapma													
HEDEFTEN SAPMA ANALİZİ													
İYİLEŞTİRME ÖNERİSİ													

